

# せせらぎ通信

Vol. **29**

令和5年  
3月1日



## エナガとヤナギの花芽 (写真提供/自然観察インストラクター:丸山隆)

エナガはつぶらな腫と小さなくちばし、モフモフの姿が人気の小鳥です。ヤナギの花芽がふくらむ頃になると、他の鳥に先立って繁殖の準備に入ります。

## 自然観察インストラクター 丸山隆さん

1950年松本市生まれ。主に野鳥や昆虫、動物などの生態を撮影。写真展の開催や自然観察会の講師などを務める。著書に写真集「安曇平四季の鳥」、図鑑「野の鳥70種」など。



**松塩地区広域施設組合**  
(構成市村: 松本市・塩尻市・山形村・朝日村)  
〒390-0851 松本市大字島内7576番地1  
TEL.0263-48-2674 FAX.0263-48-2685



[ホームページ]  
<http://www.mcci.or.jp/www/matukuri>  
[Eメール]  
matukuri@po.mcci.or.jp

## CONTENTS

身近に感じられる「開かれた施設」を目指します! .....	2・3
松塩地区広域施設組合議会報告 .....	4・5
施設の運転状況 .....	6
松本クリーンセンターからのお願い	
松本クリーンセンター見学日記 .....	7
「ラーラ松本」のご案内 .....	8

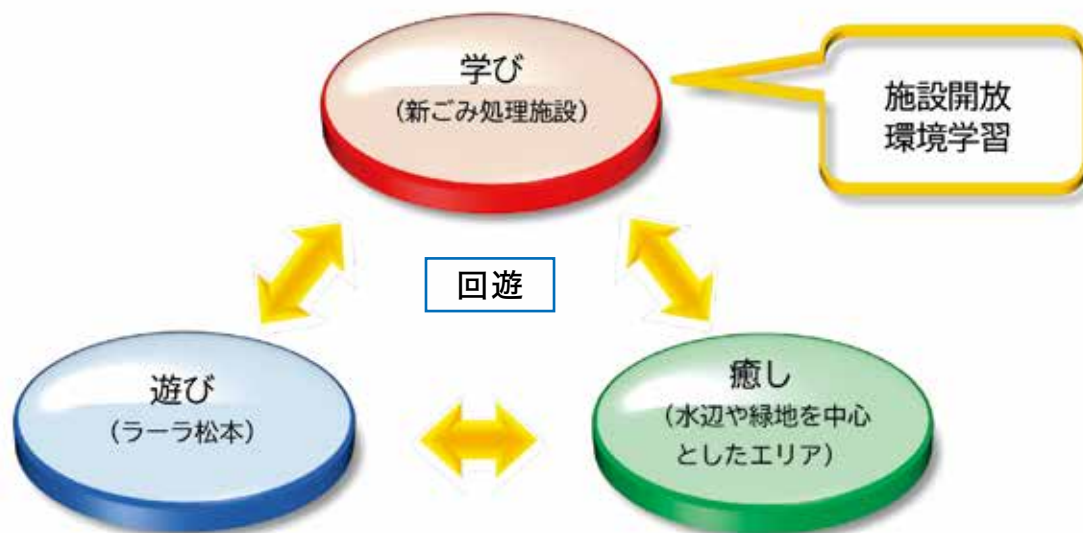
# 身近に感じられる 「開かれた施設」を目指します！

新ごみ処理施設建設に向けて令和4年度は、昨年度の基本構想をもとに、施設の整備に必要な項目を整理し、整備方針を定めた「新ごみ処理施設基本計画」を策定しました。

## 整備のコンセプト

誰もが自由に見学ができる施設にすることで、ごみ処理施設をもっと身近に感じてもらえる「開かれた施設」にしていきます。

また、隣接するラーラ松本や平瀬周辺の自然との融合を図ることで「学び」・「遊び」・「癒し」が三位一体となり、3つの施設を回遊することができるエリアを「平瀬環境エリア」と位置付けます。



## 施設見学に訪れた児童のひと言

「今は、新しいクリーンセンターを建てる計画を作っているよ。」

「いつできるの？」

「みんなが大人になった時ぐらいかな。」

「大きくなってから、また見に来てもいいの？」

「いつでも来ていいよ。」



コンセプトとなる  
「開かれた施設」は、  
児童のひと言がもととなっています。



## 【基本方針1】安心・安全な施設

### (1)施設規模

施設	規模
可燃ごみ処理施設	360t/日(120t×3炉、24h稼働) 処理方式:ストーカ式燃焼方式
破碎ごみ・可燃性粗大ごみ 処理施設	13t/日(5h稼働)
プラスチックリサイクル施設	13t/日(5h稼働)



- (2)災害対策 【地震】官庁施設の総合耐震・対津波計画基準に基づき検討  
 【浸水】浸水予想区域に対応した、ごみ等の流出対策  
 【災害発生直後】速やかに稼働ができるように対策

## 【基本方針2】環境に配慮した施設

- (1)環境保全目標の設定 【排ガスに関する公害防止基準】 現施設と同程度の公害防止基準で管理  
 【温室効果ガス】 温室効果ガス(CO<sub>2</sub>)排出削減の取り組み
- (2)灰の減量策 「ごみの減量」「製品プラスチックの資源化」「民間委託による処分」「金属類の回収」の4つを中心に(引続き)検討



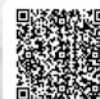
## 【基本方針3】地域に価値を創出する施設

- (1)地域振興 ・豊かな自然を感じてもらえる場所  
 ・人の交流や賑わいの創出  
 ・地域等への熱や電力の活用を検討
- (2)環境学習 「平瀬環境エリア」の特徴を活かし、ごみ処理の学習だけでなく、環境学習も含めた総合的な「学び」の場を提供したいと考えています。  
 【新ごみ処理施設】ごみ処理の様子とともにリサイクルや最新技術を学べる  
 【ラーラ松本】遊びとともに熱や電力の活用について体験できる  
 【水辺や緑地の自然】癒しとともに周辺の自然環境について学べる



## 今後の予定

建設地が決定した段階で、施設配置計画やロードマップを確定し、計画の改定を行います。



詳細については、松塩地区広域施設組合のホームページをご覧ください。

# 松塩地区広域施設組合議会報告

## 令和4年10月定例会

令和4年10月21日に開催され、管理者から議案が3件提出されました。

審議の結果、いずれも原案どおり可決、認定されました。

### 10月定例会議案

- 議案第1号  
令和4年度松塩地区広域施設組合一般会計補正予算(第1号)
- 議案第2号  
令和4年度松塩地区広域施設組合電気事業特別会計補正予算(第1号)
- 議案第3号  
令和3年度松塩地区広域施設組合歳入歳出決算の認定について

## 令和3年度決算の概要

### 一般会計決算

歳入27億6,463万円(対前年度比5.3%の減)、歳出26億7,574万円(対前年度比5.4%の減)で、歳入から歳出を差し

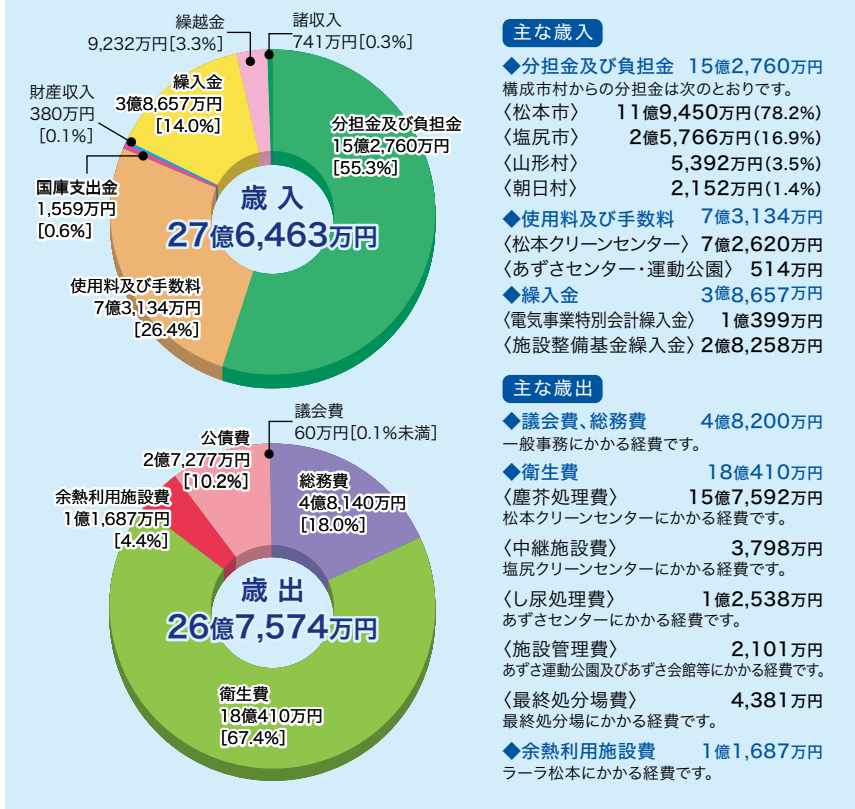
引いた収支は、8,888万円の黒字決算となりました。

### 電気事業特別会計決算

歳入2億913万円(対前年度比21.3%の減)、歳出2億666万

円(対前年度比18.9%の減)で、歳入から歳出を差し引いた収支は、247万円の黒字決算となりました。

### 令和3年度 一般会計歳入歳出決算状況



## 令和5年2月定例会

令和5年2月1日に開催され、管理者から9件、議会運営委員会から1件の議案が提出されました。

審議の結果、いずれも原案どおり可決されました。

### 2月定例会議案

- 議案第1号  
松塩地区広域施設組合職員の定年等に関する条例
- 議案第2号

松塩地区広域施設組合職員の分限に関する条例

- 議案第3号  
松塩地区広域施設組合職員の懲戒手続及び効果に関する条例
- 議案第4号  
松塩地区広域施設組合個人情報保護条例
- 議案第5号  
松塩地区広域施設組合廃棄物処理施設の設置管理等に関する条例の一部を改正する条例

- 議案第6号  
令和4年度松塩地区広域施設組合一般会計補正予算(第2号)
- 議案第7号  
令和4年度松塩地区広域施設組合電気事業特別会計補正予算(第2号)
- 議案第8号  
令和5年度松塩地区広域施設組合一般会計予算
- 議案第9号  
令和5年度松塩地区広域施設組合電気事業特別会計予算

●議第1号

松塩地区広域施設組合議会個人情報保護条例

**令和5年度予算の概要**

一般会計予算

歳入、歳出それぞれ28億818万円(対前年度比6.6%の増)となっています。

ごみ搬入量は、令和4年度当初予算に対して0.5%の増を見込んでいます。

松本クリーンセンターは、現焼却炉に替わる新施設の令和11年度の供用開始に向けて、新ごみ処理施設建設事業を着実に推進するため、各項目に必要な経費を計上しました。

また、限られた財源を有効に活用して、効率的な組合運営と既存設備の計画的な維持管理に取り組む予算としました。

**【松本クリーンセンター】**

- 新ごみ処理施設建設事業費  
6,990万円(対前年度比4,000万円の増)
- 基本的設備整備事業費(修繕費)  
1億4,693万円(対前年度比1億2,114万円の減)
- 塵芥処理施設運営費(需用費、

委託料等)

12億4,809万円(対前年度比1億9,212万円の増)

**【あずさセンター】**

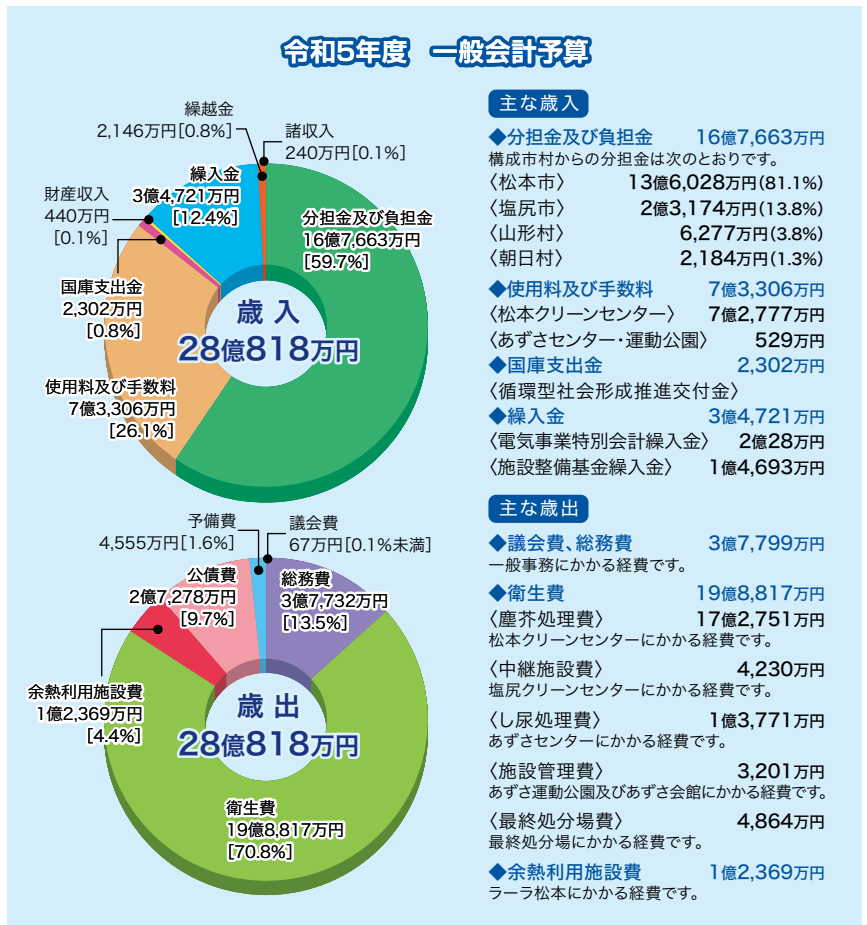
- あずさセンター工事請負費  
2,585万円(対前年度比572万円の増)
- あずさ運動公園工事請負費  
2,090万円(対前年度比1,225

万円の増)

電気事業特別会計予算

歳入、歳出それぞれ3億3,362万円(対前年度比72.2%の増)となっています。

発電電力量は3,789万kWh、売電電力量は2,349万kWhを見込んでいます。



**人事行政の運営等の状況**

**1 職員数(一般職)**

部門	職員数		対前年増減数
	令和4年4月1日現在	令和3年4月1日現在	
一般行政	18人	17人	+1人

**2 職員の給与の状況(特別職を除く。)** ※給与費には、共済費及び退職手当を含みません。

区分	職員数(A)	給与費		給与費合計(B)	1人あたり給与費(B/A)
		給料	職員手当(うち期末・勤勉手当)		
令和3年度	17人	6,719万円	3,710万円(2,648万円)	1億429万円	613万円

**3 職員の分限及び懲戒処分の状況(令和3年度)**

- ◆分限処分 ..... 0件
- ◆懲戒処分 ..... 0件

**4 公平委員会の業務の状況(令和3年度)**

- ◆勤務条件に関する措置の要求の状況 ..... 0件
- ◆不利益処分に関する不服申し立ての状況 ..... 0件

## 施設の運転状況 (令和3年度実績)

ごみ搬入量 …年間搬入量 **96,021ト** (1日あたり263ト、区域内住民1人1日あたり829g/日)



年間搬入量は昨年度に比べて、996ト(1.0%)の減少となりました。

松本クリーンセンターへ搬入されたごみ量(構成市村別)は、下記のとおりです。

市町村	可燃ごみ	容プラ	破碎ごみ	可燃性粗大ごみ
松本市 77,764ト	 10,000ト 75,077ト	 100ト 876ト	 100ト 281ト	 1,000ト 1,530ト
塩尻市 15,099ト	 10,000ト 14,578ト	(482ト)	 9ト	 512ト
山形村 2,409ト	 2,344ト	 29ト	 5ト	 31ト
朝日村 749ト	 100ト 711ト	(20ト)	1ト未満	 38ト

※( )内の容プラ量は、市村独自で資源化した量です。松本クリーンセンターへのごみ搬入量には含まれません。

排出ガス等の測定結果 松本クリーンセンターの測定結果です。

【ばい煙測定結果】

項目(単位) 区分	ばいじん (g/m <sup>3</sup> N)	硫酸化合物 (ppm)	窒素化合物 (ppm)	塩化水素 (ppm)
平均値	0.003未満	1.4	58	2.4
法基準値	0.04以下	2,000~3,000以下	250以下	430以下

【ダイオキシン類測定結果】

項目(単位) 区分	排出ガス (ng-TEQ/m <sup>3</sup> N)	焼却灰 (ng-TEQ/g)	集じん灰 (ng-TEQ/g)
平均値	0.000017	0.0067	0.12
法基準値	1以下	3以下	3以下

し尿等投入量 …年間投入量 **8,715kl** あずさセンター(松本市・山形村)へ投入された、し尿等投入量です。

**松本市** し尿 4,310kl 生活雑排水 148kl  
8,250kl 浄化槽汚泥 3,512kl 農業集落汚泥 280kl

**山形村** し尿 270kl 生活雑排水 8kl  
465kl 浄化槽汚泥 187kl

下水道放流水測定結果 あずさセンターの測定結果です。 ※BOD(生物化学的酸素要求量)・SS(浮遊物質)・pH(水素イオン濃度)

項目(単位) 区分	BOD (mg/l)	SS (mg/l)	pH	ノルマルヘキサン抽出物質 含有量(鉱油類) (mg/l)	ノルマルヘキサン抽出物質 含有量(動植物油脂類) (mg/l)	アンモニア性窒素、亜硝酸性 窒素及び硝酸性窒素含有量 (mg/l)
令和3年度平均値	17	12	7.3	0.5未満	0.5未満	160
下水排除基準	600未満	600未満	5を超え9未満	5以下	30以下	380未満

### 松本クリーンセンターからのお願い

松本クリーンセンターへ持ち込みの際は、ホームページの「ごみ搬入の手引き」を参考に、分別をお願いします。

●問い合わせ：☎0263-47-2079

松本クリーンセンターホームページ▶



# 松本クリーンセンター見学日記

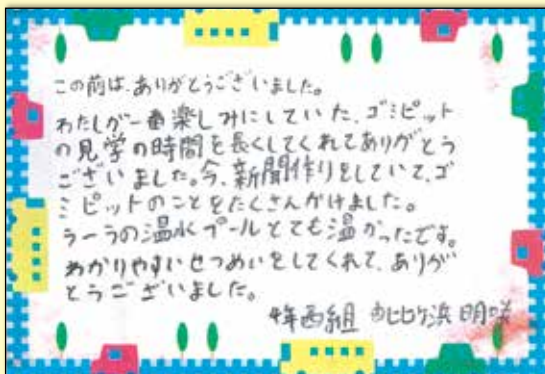
松本クリーンセンターは、社会科学見学に訪れた構成市村の小学4年生からたくさんの感想文をいただいています。

感想文は見学コースに掲示し、見学に来た皆さんに読まれています。

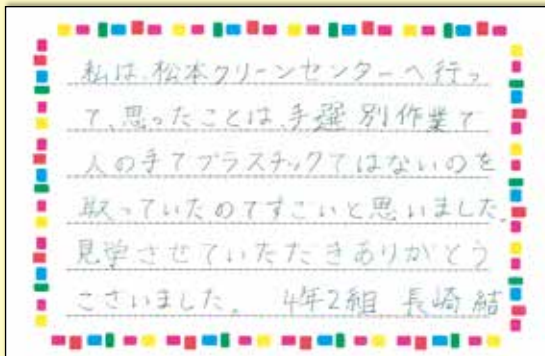
施設見学については、新型コロナウイルス感染予防対策を徹底し、見学を受け入れています。

令和4年度(12月末現在)の見学者は1,958人です

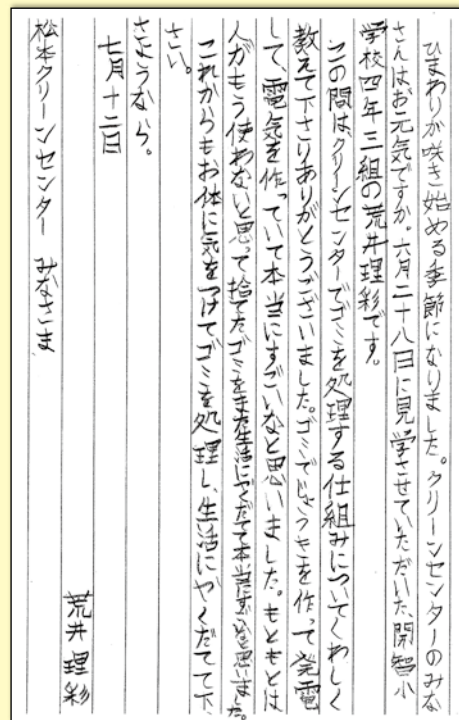
区分	件数	人数
管内	36	1,958
うち小学生	26	1,879
県内	0	0
県外	0	0
合計	36	1,958



岡田小学校 由比ヶ浜 明咲さん



才教学園小学校 長崎 結さん



開智小学校 荒井 理彩さん

うっとうしい梅雨の季節になりました。松本クリーンセンターのみな様はお元気ですか。先週は、社会見学をさせていた、旭町小学校の四年一組松野こうせいです。

この間は、忙しい中、ゴミのごくわしく、教えてくださりありがとうございました。その中でも二つびっくりしたことがあります。一つ目は、ゴミピットがこんなに深いなんて思いもしませんでした。あの深さのゴミピットが、四日でもうまるからいつもすごい量のゴミを焼却炉に送っているのだとびっくりしました。

二つ目は、管理室は二十四時間管理しているのがすごいと思いました。なぜならば、全部管理してなかったらゴミがあふれて、片付けられません。なので、いつも管理ありがとうございます。

これからは、勉強したことを生かして、ゴミをへらして、きちんと分別していきたいです。これからもお体に気をつけて、お仕事をがんばってください。

さようなら。

六月二十四日

松本クリーンセンターのみな様

松野 晃聖

旭町小学校 松野 晃聖さん





## クリーンエネルギーを利用した 複合型スポーツ施設

松本クリーンセンターのゴミ焼却施設から発生する熱、電気エネルギーを有効活用した余熱利用施設。温水プールや各種運動施設により、住民の皆さまの健康増進に役立ててもらおうとともに、ゴミ処理施設に対する社会的評価を高めていただく施設です。

### ララバス（無料送迎バス）好評運行中

浅間温泉コース（木曜日）		
出発	停留所	到着
9:40	浅間温泉 （本郷支所前）	13:10
9:45	岡田公民館前	13:05
9:47	松 岡	13:03
9:49	アンジェリカ前 （美須々）	13:02
9:51	タナカヤ酒店前 （沢村）	13:00
9:53	緑ヶ崎児童公園 （交差点）	12:58
9:55	深 志 ケ 丘	12:57
9:56	緑ヶ崎高校 （ローソン前）	12:56
9:59	宮 沢	12:52
10:10	ララ松本	12:40

高松・小宮コース（金曜日）		
出発	停留所	到着
9:50	高松公民館	13:40
9:53	高松本村公民館	13:37
10:00	高松南部公民館	13:30
10:05	小宮公民館	13:25
10:07	小宮協栄公民館	13:23
10:10	小宮西公民館 （小宮団地）	13:20
10:20	ララ松本	13:10

松本駅コース（土曜日）		
出発	停留所	到着
9:50	松本駅アルプス口	13:30
10:00	島内 （セブンイレブン前）	13:20
10:10	ララ松本	13:10

松本駅コース（日曜日）		
出発	停留所	到着
9:50	松本駅アルプス口	13:30
10:00	島内 （セブンイレブン前）	13:20
10:10	ララ松本	13:10

【ララバス特典ポイントカード】  
ララバスご利用時に **スタンプ1個** プレゼント！  
スタンプ5個で **プール無料券** がもらえます！！



- ・乗車の際は、手を上げてください。
- ・ララ松本ご利用以外の乗車は出来ません。
- ・道路状況により運行が遅れる場合がございます。
- ・悪天候の場合、運休することがございます。
- ・休館日は運休となります。

### ●料金のご案内●1回のご利用料金

施設	大人 （高校生以上）	子供 （小中学生）	セット券	大人 （高校生以上）	子供 （小中学生）
プール	830円	410円	プール+浴室	1,040円	520円
ナイター （PM5:00以降）	520円	260円	プール+ジム	1,040円	
浴室	410円	210円	ジム+浴室	730円	
トレーニングジム	520円				

●未就学児（幼児）は無料

・コロナ感染症対策のご協力と、施設ごと、氏名、連絡先のご記入をお願いしております。

指定管理者 ララ松本マネジメントグループ  
〒390-0851 長野県松本市島内7412

TEL: 0263-48-1110

営業時間 10:00~21:00（最終入場20:30）

【休館日】  
毎週火曜日（祝日の際は翌日）  
ごみ処理施設の定期点検期間  
年末年始（12/29~1/1）

