



# まつもと



祝

国宝指定

← 詳細は特集で



美しく生きる。



健康寿命延伸都市・松本

祝

国宝指定

# 旧開智学校校舎

●問い合わせ 旧開智学校校舎 (☎32-5725 ☎32-5729)

5月17日に、国の文化審議会から文部科学大臣に、旧開智学校校舎の国宝指定についての答申が行われました。今後、官報告示を経て正式な指定になります。今回の国宝指定について紹介します。

## 校舎の歴史

旧開智学校校舎は、明治9年（1876年）に竣工した小学校の校舎です。明治6年に開校した開智学校の新校舎として、学区内の住民がその費用の約7割を負担して建設されました。

校舎の設計・施工を担ったのは、東町出身で江戸時代から活躍していた大工棟梁立石清重です。立石は東京や横浜に赴いて最新の洋風建築を学び、校舎の設計にあたりまし

た。立石によってデザインされた校舎は、近代初頭に全国で隆盛した和風と洋風の混ざり合った擬洋風建築の代表作と評価されています。

昭和36年に重要文化財に指定された校舎は、同38～39年に現在地へ移築復元され、翌40年から教育博物館として開館しました。

## 日本の宝として

今回の答申にあたっては、旧開智学校校舎が文明開化期

に起こった日本人による洋風建築受容の様子を示すとともに、近代教育創始期を象徴する擬洋風校舎の遺構として、深い文化的意義を有していることが評価されました。

また、立石による独創性豊かな優れた意匠の検討過程や、平面計画の先駆性といった新たな価値が、近年の研究によって明らかになったことも指定を後押ししました。

今回の答申にあたっては、旧開智学校校舎が文明開化期

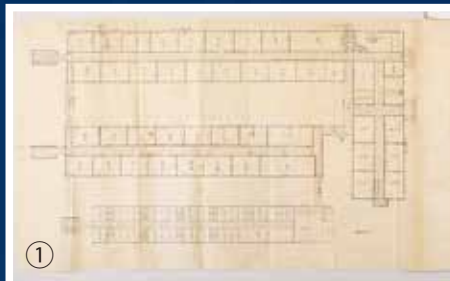
## — も く じ —

旧開智学校校舎	2
市議会議員の紹介	4
市議会臨時会、6月定例会	6
市県民税	7
松本市職員募集	8
児童手当	9
市立病院職員募集	9
男女共同参画週間	10
トライあい・松本夏の節電啓発	11
水道週間	12
環境美化にご協力を	13
OMFチケット販売	14
インスタ募集、まつもとの味	16
コラムのページ	17
情報チャンネル	18
博物館のページ	34
7月の相談日	35
生きがいの仕組みづくり	36



## 施設利用

- 開館時間  
午前9時～午後5時  
(入館は4時30分まで)
- 休館日  
3～11月まで第3月曜日  
12～2月まで毎週月曜日  
(休日の場合はその翌日)  
年未年始  
(12月29日～1月3日)
- 入館料  
大人300円  
小中学生150円



①



②



③



④

校舎の国宝指定にあたり、立石清重の遺した建築帳面や図面も附資料として指定されます。

立石家や旧開智学校に伝来されてきた資料により、校舎建築の過程が詳細にわかったことも校舎の価値を高めた要因の一つです。

附資料は秋頃に特別公開する予定です。

- ①開智学校設計図
- ②扉廻意匠図案
- ③開智学校建築諸用控
- ④御鑑札控帳  
(東京出府記)



## 学都松本の象徴

旧開智学校校舎は、松本市が目指す「学都松本」の象徴とされています。

開智学校は創立以来、地域の学びの中核となりました。その取り組みは小学校教育にとどまらず、一般市民を対象とする社会教育にも及びました。現在の中央図書館や市立博物館など、市内の教育施設



には開智学校を源流とするものが多くあります。また、能力別学級編成や子守教育など、子ども一人一人の事情に広く対応しようとする姿勢も明治時代から脈々と受け継がれてきました。

このように、広く地域の教育センターとして歩んできた開智学校の歴史が、「学都松本」への道しるべになっています。

現在も、旧開智学校の案内活動で活躍する市民ボランティアや、日々の清掃や学習活動で来館する松本市立開智小学校の子どもたちをはじめとして、多くの方の学びの場として親しまれています。

※裏表紙に、校舎の案内を行っているボランティア団体のインタビューを掲載

## 国宝指定 記念事業

第一弾

- ◆答申報告会 7月6日(土) 午前10時30分～正午 ※要申し込み
- ◆校舎見学会 8月3日(土) 午前10時30分～正午(予定) ※要申し込み

※施設利用や記念事業の詳細は、ホームページ(右の二次元コードから)をご覧ください。



# 31人の市議会議員が決定しました

任期満了に伴う市議会議員選挙が、4月21日に行われ、新しい市議会議員31人が決定しました。今後4年間、市政に関わる市議会議員の皆さんを紹介します。任期は、令和元年（2019年）5月1日から令和5年（2023年）4月30日までです。

※掲載は得票順。最後の数値が得票数です。按分の数値は省略しています。年齢は6月1日現在。

●問い合わせ 議会事務局（東庁舎3階 ☎34-3210 📠34-9811）

 <p><b>村上 幸雄</b> 無所属 3期目 72歳 笹賀4831 ☎58-3884 2831</p>	 <p><b>土屋 眞一</b> 無所属 1期目 57歳 梓川梓2247 ☎78-2066 3027</p>	 <p><b>牛丸 仁志</b> 無所属 1期目 60歳 波田420-1 ☎92-3796 3109</p>	 <p><b>上條 温</b> 無所属 3期目 71歳 神林2341-1 ☎57-3821 3215</p>	 <p><b>青木 崇</b> 無所属 2期目 29歳 松原24-20 ☎50-8226 3978</p>
 <p><b>川久保 文良</b> 無所属 2期目 44歳 新村1197 ☎47-4582 2480</p>	 <p><b>上條 一正</b> 無所属 1期目 63歳 寿豊丘1127 ☎58-8285 2682</p>	 <p><b>田口 輝子</b> 無所属 3期目 70歳 水汲1083-5 ☎46-2695 2748</p>	 <p><b>小林 あや</b> 無所属 4期目 43歳 波田4417-188-1 F ☎92-3205 2751</p>	 <p><b>阿部 功祐</b> 無所属 4期目 46歳 島立801-3 ☎47-8930 2774</p>
 <p><b>内田 麻美</b> 公明党 1期目 44歳 空港東9084-39 ☎85-7560 2299</p>	 <p><b>若林 眞一</b> 無所属 2期目 39歳 里山辺561 ☎88-8068 2351</p>	 <p><b>芝山 稔</b> 無所属 5期目 59歳 蟻ヶ崎3-5-21 ☎38-1177 2360</p>	 <p><b>神津 ゆかり</b> 立憲民主党 1期目 52歳 松原84-6 ☎86-3816 2455</p>	 <p><b>今井 ゆうすけ</b> 無所属 2期目 31歳 寿小赤2723 ☎080-1300-9649 2478</p>

 <p><b>勝野 智行</b> 公明党 2期目 57歳 島内898-59 ☎48-3886 2154</p>	 <p><b>柿澤 潔</b> 無所属 5期目 68歳 里山辺1787-2 ☎32-6911 2165</p>	 <p><b>太田 更三</b> 無所属 6期目 66歳 原78-2 ☎46-0785 2186</p>	 <p><b>上條 美智子</b> 公明党 3期目 59歳 神田1-12-5 ☎25-0071 2237</p>	 <p><b>上條 俊道</b> 無所属 4期目 64歳 和田2773-1 ☎47-7350 2295</p>
 <p><b>犬飼 信雄</b> 無所属 4期目 70歳 島内4577-1 ☎40-5151 2053</p>	 <p><b>横内 裕治</b> 無所属 1期目 64歳 筑摩2-2-21 ☎25-7800 2081</p>	 <p><b>中島 昌子</b> 無所属 3期目 60歳 中川7857 ☎64-4633 2093</p>	 <p><b>近藤 晴彦</b> 公明党 6期目 59歳 野溝木工2-2-48-2 ☎25-5916 2137</p>	 <p><b>上條 敦重</b> 無所属 1期目 65歳 安曇1027-1 ☎94-2116 2141</p>
 <p>▲令和元年松本市議会第1回臨時会(5月20日開催)</p>	 <p><b>池田 国昭</b> 日本共産党 9期目 66歳 井川城2-14-5 ☎25-3185 1718</p>	 <p><b>塩原 孝子</b> 日本共産党 1期目 59歳 寿北5-15-27 ☎85-5015 2011</p>	 <p><b>古沢 明子</b> 無所属 1期目 68歳 梓川上野2159 ☎78-3302 2025</p>	
<div style="border: 2px solid black; padding: 10px;"> <p><b>松本市議会議員一般選挙 投票結果</b></p> <p><b>当日有権者数 193,685人</b> <b>投票者数 84,693人</b> <b>投票率 43.73パーセント</b></p> </div>	 <p><b>澤田 佐久子</b> 日本共産党 4期目 67歳 小屋南1-30-12 ☎86-7736 1659</p>	 <p><b>吉村 幸代</b> 無所属 2期目 65歳 寿台9-4-1 ☎58-0201 1710</p>	 <p><b>犬飼 明美</b> 日本共産党 5期目 60歳 島内5154-4 ☎47-1714 1712</p>	

# 新しい市議会がスタート

●問い合わせ 行政管理課（本庁舎2階）

☎33-4770 ㊟33-1877

5月20日、令和元年松本市議会第1回臨時議会が開かれ、この議会では、新しく正副議長が選挙され、新たな常任委員会などが構成されたほか、基幹博物館建設・市役所新庁舎建設・中核市移行の3つの特別委員会が設置されました。詳細は、市ホームページをご覧ください。

また、市税条例等の一部を改正する条例、平成30年度筑摩雨水幹線貯留施設新設工事の請負契約の議決更正、市有



新しい議長には村上幸雄氏、副議長には阿部功祐氏が指名推薦により就任しました。村上氏は第49代議長、阿部氏は第51代副議長となります。

**村上幸雄議長**（写真左）  
これまでに、経済地域委員長、建設環境委員長などを歴任。現在3期目。笹賀

**阿部功祐副議長**（写真右）  
これまでに、総務委員長、教育民生委員長などを歴任。現在4期目。島立

**監査委員に中島昌子議員**  
市の監査委員3人のうち、

## 市議会6月定例会のお知らせ(予定)

市議会6月定例会は、次の日程で開催される予定です。ぜひ傍聴においでください。

月日	時間	日程	会場
6月10日(月)	午後1時～	議会開会 市長の提案 説明等	議場 (東庁舎3階)
11日(火)	午後5時15分 まで	請願・陳情 提出期限	議会事務局へ (東庁舎3階)
17日(月) 18日(火) 19日(水)	午前10時～ 午後5時頃	本会議 一般質問	議場 (東庁舎3階)
20日(木) 21日(金) 24日(月) 25日(火) 26日(水)	午前10時～	委員会審査 等	委員会室および 議員協議会室 (東庁舎3・4階)
27日(木)	午後1時～	本会議 委員長審査 報告、質疑、 討論、採決、 閉会	議場 (東庁舎3階)

上記日程は変更になる場合があります。

●問い合わせ 議会事務局  
(東庁舎3階 ☎34-3210 ㊟34-9811)

市議会議員の中から選任される監査委員として、中島昌子氏の選任が同意されました。中島氏は、教育民生委員長、経済地域委員長などを歴任。現在3期目。中川

### 委員会の新たな構成は

市議会には、総務・教育民生・経済地域・建設環境の4つの常任委員会が設けられています。新しい常任委員会と議会運営委員会の構成は次のとおりです。

#### ●総務委員会（8人）

牛丸仁志 横内裕治 若林真一 澤田佐久子

土屋真一 ○青木崇

●建設環境委員会（7人）

村上幸雄 池田国昭 上條温

犬飼信雄 池田国昭 ○川久保文良 上條温

#### ●教育民生委員会（8人）

上條一正 内田麻美 ○犬飼明美 柿澤潔

塩原孝子 ○上條敦重

今井ゆうすけ 中島昌子 ●議会運営委員会（10人）

#### ●経済地域委員会（8人）

小林あや 上條俊道 勝野智行 青木崇

#### ●古沢明子

神津ゆかり

#### ●吉村幸代

勝野智行 上條俊道 上條温 犬飼信雄

太田更三 柿澤潔 ○芝山稔 池田国昭

◎印は委員長、○は副委員長（敬称略）

期限内納付をお願いします

# 市民税・県民税（住民税）のお知らせ

● 問い合わせ 市民税課（本庁舎2階） ☎ 34-3232 ☎ 36-9345

個人市民税・県民税の納税通知書を6月上旬に発送します。内容をご確認の上、ご不明な点はお問い合わせください。

## 納付方法

### 〈納付書での支払い〉

年4回に分けての支払いです。金融機関や郵便局、コンビニエンスストアでも納付できます。取扱店等の詳細は、納付書の裏面をご覧ください。

納期	
第1期	7月1日(月)
第2期	9月2日(月)
第3期	10月31日(木)
第4期	1月31日(金)

### 〈給与から引き落とし〉

6月以降の給与から毎月引き落としされます。年の途中で退職等された場合は、退職時に残りの税額を一括で引き落としされるか、納付書で納めていただきます。

### 〈新たに年金から引き落としされる方〉

65歳以上（昭和29年4月2日以前生まれ）の年金受給者で、前年中の年金所得に係る市民税・県民税額がある方が対象です。

年金からの引き落としは、10月以降開始されます。まず、令和元年（2019年）度の年金所得に係る市民税・県民税のうち半分を第1期、第2期の2回に分けて納付書（口座振替登録済の場合は口座振替）で納めていただきます。残りの半分は、10月以降年金から引き落としされます。

### 〈すでに年金から引き落としされている方〉

4月・6月・8月の年金からは、前年度分の公的年金等

に係る市民税・県民税の2分の1に相当する額が、令和元年度の仮徴収分として引き落としされます。

令和元年度の税額が、平成30年度よりも増減した場合は、10月以降に引き落としされる税額で調整されます。

※年金に係る市民税・県民税の納付方法は、年金からの引き落とし以外は選択できません。ただし、引き落とし後の税額変更や年金の支給停止等により、納付書または口座振替による納付に変更する場合があります。

## 年金所得者に係る申告

公的年金等の収入金額が400万円以下で、公的年金等以外の所得金額が20万円以下

の場合は、確定申告をする必要はありませんが、市民税・県民税の申告で、医療費や生命保険料、地震保険料等の所得控除を追加して申告することとで市民税・県民税の軽減を受けられる場合があります。

## 配当割額・株式等譲渡所得割額の控除

配当や株式等譲渡所得のある方で、市民税・県民税の配当割額・株式等譲渡所得割額があり、市民税・県民税の控除または還付を受ける場合は、納税通知書が送達されるまでに申告をしてください。

## 住宅借入金等特別控除（住宅ローン控除）の申告

年末調整または確定申告で住宅借入金等特別控除を申告していない方は、税務署で確定申告をしてください。

期限までに申告がない場合は、該当になりませんのでご注意ください。

※確定申告では、申告書第二表の住民税・事業税に関する事項欄に記入をしてください。※申告した配当や株式等譲渡所得は、国民健康保険税や介護保険料の算定基礎となる所得になります。

## 令和元年（2019年）度 所得および課税額証明書（平成30年分の所得証明書）

- 発行 6月7日(金)から
- 申請者 本人または同一世帯の家族（他世帯の方は委任者本人が記入した委任状が必要）
- 申請・交付場所 市民課、市民税課、各支所・出張所、総合社会福祉センター
- 持ち物 印鑑、本人確認ができる書類（運転免許証、パスポート、外国人登録証、障害者手帳、在留カード、個人番号カード等）
- 手数料 1通300円  
※コンビニエンスストアでの発行は個人番号カードの所有者本人のみ取得可能で、一通250円

# 松本市職員採用資格試験

●問い合わせ 職員課（本庁舎3階 ☎34-3275 ㊚34-3201）

来年4月以降採用予定の職員採用資格試験（大学卒業程度・短大卒業程度・資格専門職）を行います。松本市の魅力あるまちづくりに積極的に参加したいという意欲と実行力あふれる職員を募集します。

保育士・獣医師・薬剤師  
も募集!!

●**受験資格** 試験区分ごとに異なります。詳細は試験要綱をご覧ください。

●**第1次試験**

6月23日(日)に勤労者福祉センター（中央4-7-26）で実施します。専門試験免除の自己アピール枠や、択一式教養試験免除の実務経験者枠を設定し、より受験しやすくなっています。詳細は試験要綱をご覧ください。

●**試験要綱・試験申込書**

市ホームページ（右下の二次元コード）からダウンロードできます。

試験要綱の郵送をご希望の場合は、住所・氏名を記入した角2サイズの返信用封筒（140円切手貼付）を同封の上、職員課（〒390-8620 丸の内3-7）へ請求。職員課や市役所受付（本庁舎・東庁舎）等の窓口でも配布しています。



●**受験申し込み**

6月5日(水)～9日(日)の間に試験申込書および受験票を市役所本庁舎3階大会議室へ本人が持参してください。第1次面接を行います。（受付時間は午前9時～午後4時。土日も受け付けます）

●**試験区分**

試験の種類	試験区分	採用予定人数	受験資格
大学卒業程度	行政A	20人程度	平成2年4月2日から平成10年4月1日までに生まれ、大学卒業程度の学力を有する人
	行政B	5人程度	昭和59年4月2日から平成2年4月1日までに生まれ、大学卒業程度の学力を有する人
	行政C	若干名	【自己アピール枠】昭和59年4月2日から平成10年4月1日までに生まれ、大学卒業程度の学力を有する人で、地域づくり活動・スポーツ・文化・芸術・学術・研究など、特定の分野で大きな実績や結果を残した人で、成果を証明(アピール)できる人 ※筆記試験の一部(専門試験)免除、自らの経験や実績等をアピールする論文試験を実施
	行政D	若干名	【障がい者枠】昭和59年4月2日から平成10年4月1日までに生まれ、大学卒業程度の学力を有し、身体障害者手帳・療育手帳・精神障害者保健福祉手帳の交付を受けている人で、次の要件を満たす人 ・事務職として職務の遂行が可能であること ・活字印刷文による出題(筆記試験)に対応できること
	土木 建築 化学	若干名	昭和59年4月2日から平成10年4月1日までに生まれ、大学卒業程度の学力を有する人で、左記試験区分の専門課程を卒業または令和2年(2020年)3月までに卒業見込みの人
		若干名	【実務経験者枠】昭和59年4月2日から平成10年4月1日までに生まれ、大学卒業程度の学力を有し、左記試験区分の専門課程を卒業。 平成24年4月1日から平成31年3月31日までの7年間に民間企業等での実務経験が通算5年以上あり、実務経験を証明できる人 ※択一式教養試験免除
	社会福祉	若干名	昭和59年4月2日から平成9年4月1日までに生まれ、大学卒業程度の学力を有する人で、すでに社会福祉士または精神保健福祉士の資格を取得している人
短大卒業程度	保育士	15人程度	平成6年4月2日から平成12年4月1日までに生まれた人で、すでに保育士の資格を取得している人または令和2年(2020年)3月までに当該資格を取得見込みの人
	保育士(社会人特別枠)	5人程度	昭和59年4月2日から平成6年4月1日までに生まれた人で、現に保育士の資格を有し、保育園(無認可のものを除く)、幼稚園(無認可のものを除く)または児童養護施設の勤務経験が平成31年3月31日時点で通算3年以上あり、勤務経験を証明できる人
資格専門職	獣医師	若干名	昭和54年4月2日から平成8年4月1日までに生まれ、獣医師免許を取得している人、または令和2年(2020年)3月までに取得見込みの人
	薬剤師	若干名	昭和54年4月2日から平成8年4月1日までに生まれ、薬剤師免許を取得している人、または令和2年(2020年)3月までに取得見込みの人

※職員採用資格試験（高校卒業程度）の1次試験は9月中旬頃実施予定です。



6月は現況届の提出を

# 児童手当6月支給のお知らせ



●問い合わせ 子育て福祉課（東庁舎1階） ☎33-98555 ☎36-91119

児童手当を受給しているご家庭へ6月上旬に現況届を郵送します。受給資格を確認する大切な手続きですので、6月末までに提出してください。

## 6月期分を支給します

対象の方に、児童手当6月期分（2・3・4・5月分）を、6月14日金に振り込みます。受給者（養育者）名義の口座をご確認ください。

## 6月は現況届の提出が必要です

令和元年（2019年）5月末現在受給者の方には、6月上旬に現況届を郵送します。今年度の受給資格を確認する大切な手続きですので、6月末までに提出してください。6月1日以降に転出する方も、松本市へ提出してください。提出がないと、手当の支給が一時保留になります。

### 【提出方法】

同封の返信用封筒で返送するか、子ども福祉課（東庁舎1階9番窓口）、支所・出張所へ提出してください。

### 【添付書類】

①受給者（養育者）本人の健康保険証のコピー

【所得制限の限度額】	
扶養親族等の数	所得金額
0人	622万円
1人	660万円
2人	698万円
3人	736万円
4人	774万円
5人	812万円

## 所得制限があります

所得制限限度額以上の場合、特例給付として支給対象児童1人につき、一律月額5000円を支給します。

### 【支給額など】

児童手当		
0～3歳未満	一律	1万5,000円
3歳～小学生	第1子・第2子	1万円
	第3子以降	1万5,000円
中学生	一律	1万円
所得制限	所得制限の限度額以上の受給者の方は、一律で児童1人につき5,000円	
支給期	令和元年(2019年)6月期(2～5月分) 令和元年(2019年)10月期(6～9月分) 令和2年(2020年)2月期(10月～1月分)	

②お子さんと別居（世帯が別も同様）しながら養育している場合は、別居監護申立書

# 松本市立病院職員採用試験

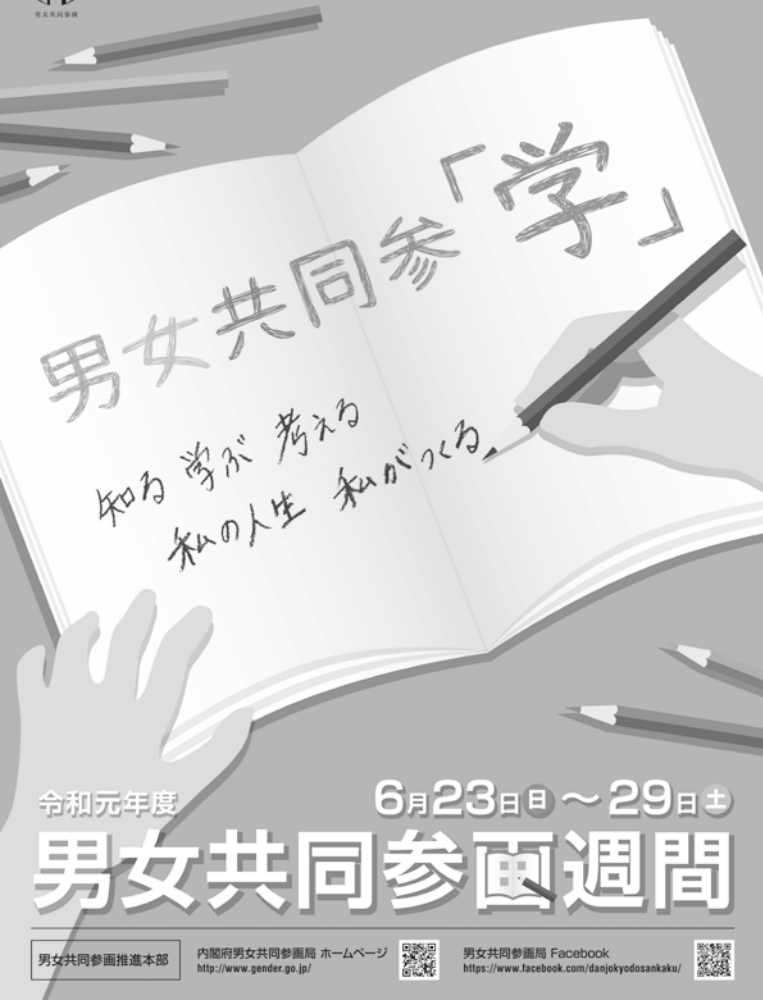
来年4月以降採用予定の職員を募集します。

- 問い合わせ 松本市立病院事務部総務係  
(☎92-3027 ☎92-3440)
- 受験資格  
昭和45年4月2日以降に生まれ、当該職種の専門課程を卒業し、すでに当該職種の国家資格試験による有資格者、または令和2年(2020年)3月までに卒業見込みで令和元年度(2019年度)実施の国家資格試験で当該資格を取得見込みの方。
- 募集人数 各職種若干名
- 応募期間 6月28日(金)まで
- 試験日 7月20日(土)



- 提出書類  
申込書、受験申込書、履歴書、身上書、自己紹介書、資格を証明する免許証の写し、または卒業見込み証明  
※詳細は、市立病院ホームページ（右の二次元コードから）をご覧ください。





より豊かな人生を

# 男女共同参画週間

● 問い合わせ 人権・男女共生課 (☎ 39-11105 ☎ 37-1153)

人生100年時代といわれる中で、ひとつに縛られない生き方・暮らし方・働き方が広がっています。その中で、プライベートと仕事を両立させ、より豊かな人生を送るために、国や教育機関等では生涯にわたり学び続けること、

「学び直し(リカレント教育)」を推奨しています。例えば、働きながら土日や夜間に講座で学ぶことで新たな発想や資格を得たり、一度離職してブランクがある子育て中の方であっても、再度講座を受講することで知識や技

能を身につけたりできる制度が増えています。松本市の男女共同参画社会づくりの拠点である、パレア松本とトライあい・松本では、男女共同参画の視点から年間を通じてさまざまな講座を行っています。

今後開催予定の情報は、『広報まつもと』や市ホームページ等でお知らせしますので、ぜひご参加ください。

### 【今後開催予定の講座】

- ・ 論理的思考セミナー
- ・ 在留資格に関する講座
- ・ 起業セミナー
- ・ 料理講座
- ・ マネープラン講座 等

令和元年度 6月23日(日)～29日(土) 男女共同参画週間

男女共同参画推進本部 内閣府男女共同参画局 ホームページ <http://www.gender.go.jp/> 男女共同参画局 Facebook <https://www.facebook.com/danjokyodosankaku/>

～毎年6月23～29日の1週間は、国の定める男女共同参画週間～  
**キャッチフレーズ**

- 男女共同参「学」
- 知る 学ぶ 考える  
私の人生 私がつくる

今年のキャッチフレーズは、「学び」を通じた多様な生き方ができるような社会づくりをテーマとして募集され、上記の2つが最優秀作品に選ばれました。

パレア松本は、今年で開館20周年を迎えました！



「パレア」とは、ギリシア語で「付き合い」や「仲間」等の意味があります。心の交流があり、誰もが仲良くなれる場所となるよう願って名づけられました。パレア松本は、Mウイングの3階にあり、さまざまな事業を行っています。



- 男女共同参画に関する講座・講演会の開催
- 相談事業 (電話相談、面接相談、女性弁護士相談)
- キッズスペース・授乳室の提供
- 交流フロアの提供
- 男女共同参画関連団体の支援 (会議室の無料貸し出し等)



詳細は、市ホームページまたは、パレア松本のフェイスブック (左の二次元コードから) でも確認できます。

共に学び合い、語り合い、集う場…利用してみませんか？



# トライあい・松本



●問い合わせ トライあい・松本（中央4-7-28（勤労者福祉センター南隣り） ☎35-6285 📠35-6344）

トライあい・松本は、ワーキングライフ・家庭生活に必要な知識や技能を学んだり、スキルアップや教養を深めることを目的として、共に活動し学び合う施設です。

## 主催講座にご参加ください！

資格取得のための受験対策講座やリラクゼーション講座など、各種講座を企画し、受講者を募集しています。

調剤薬局事務・リンパケア・整理収納・筆ペン講座を開催予定。順次『広報まつもと』でお知らせします。

## 見学・加入できます

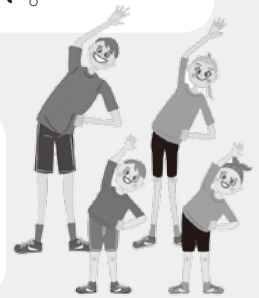
英会話・中国語・俳句・ペン習字・和裁・洋裁・手芸・生け花・パン作り・ヨガ・ウエーブストレッチ・太極拳・フラダンス・合唱など、約100グループが活動しています。活動に興味のある方はお問い合わせください。

## グループで利用

登録が必要です。原則として、市内在住・在勤の5人以上で、自主的に継続して活動するグループが利用できます。（営利目的・個人・企業の利用不可）

## 利用時間

午前の部 午前9時～正午  
午後の部 午後1時～5時  
夜間の部 午後6時～10時



# 夏の節電にご協力ください

●問い合わせ 環境政策課（東庁舎4階 ☎34-3268 📠34-0400）

夏は冷房機器の使用により、電気使用量が増加する季節です。電力需要のピーク時間帯は午後1時～4時頃が予想されます。ご家庭外の職場などでも、この時間帯は特に意識して節電しましょう。

## 冷房（2.2キロワット）

室温は28℃を目安に設定



外気温31℃で、設定温度を28℃にし1日9時間使用すると  
年間約820円の節約／CO<sub>2</sub> 17.8キログラム削減

冷房は必要な時だけ

設定温度28℃で、使用時間を1日1時間短縮すると、  
年間約510円の節約／CO<sub>2</sub> 10.7キログラム削減

遮光カーテンなどで日差しをカットしたり、外出時は昼間でもカーテンを閉めると効果的です。

## 冷蔵庫

設定温度は適切に



設定温度を「強」から「中」にすると、  
年間約1,670円の節約／CO<sub>2</sub> 36.2キログラム削減

ものを詰め込み過ぎない

詰め込んだものを半分にする、  
年間約1,180円の節約／CO<sub>2</sub> 25.7キログラム削減

冷蔵庫は庫外との温度差が効率に影響するため、本体は壁から適切な間隔をあけて設置しましょう。

**クールシェアの実施**：水辺や木陰などの自然が多く涼しい場所で過ごす、エアコンを使用しているひとつの部屋に家族で集まって過ごすなど、工夫をしてみましょう。

出典：資源エネルギー庁「家庭の省エネ徹底ガイド」2017年8月発行

工事前に  
申請を

省エネルギーフォームの補助金制度をご利用ください－松本市住宅用温暖化対策設備設置補助金－

省エネ性能の高い機器等への取り替え工事等について、補助金を交付しています。詳細は市ホームページをご覧ください。

- ◆補助対象機器等 ①開口部（窓、ドア）の断熱改修 ②灯具を含むLED照明器具の設置 ③玄関前風除室の設置 ④高効率給湯機等の設置 ⑤太陽光発電設備 ⑥定置型蓄電設備

6月1日～7日は水道週間です

# いつもの水

# いつもの水に 日々感謝

※第61回水道週間スローガン

●問い合わせ 総務課 (☎48-6800 ㊟47-2137)

水道週間は、水道の現状や課題について理解を深め、今後の水道事業の取り組みについて協力を得ることを目的として毎年全国一斉に実施されています。

上下水道局では、安全で安心して飲める水道水を届けるため、さまざまな取り組みを行っております。

安心な水を届けるために

安心して水道を利用するために

ために

平成30年度は、日本各地で風水害や地震などの災害が多く発生し、水道施設も大きな被害を受けました。

松本市でも災害に備えるため、水道管の耐震化や老朽管の取り替えを進めています。水道管が埋まっている道路を掘り、水道水の流れを止めて工事をするため、断水になることがあります。

市民の皆さんの交通規制や断水へのご理解、ご協力をお願いします。

水道週間にあわせて、65歳以上一人暮らし世帯のうち、点検を希望する世帯の水道設備点検修理を実施します。

【令和元年（2019年）度の対象地区】

安曇・奈川・波田 地区

点検修理を希望された皆さんには、民生委員を通じて、訪問日時などをお知らせします。

◆協力 松本市民生委員・児童委員協議会、松本市水道事業協同組合

市水道事業協同組合



▲水道管の取り替え工事



▲水質検査

水道水のもとになる水の水质検査をしています。また、浄水場や井戸から家庭や工場、病院、学校などへ届いた水が水道法で定めた基準を満たしているか、蛇口から水を採って検査をしています。

安全な水を守るために

水道水になる前の水と蛇口から出た水の両方を検査することで、水道水の安全を確認しています。

水质検査を実施して、いつでも、どこでも安心して飲める安全な水を提供しています。

安全で安心して飲める

水道水

私たちが生きていくために「水」は欠かせません。水分摂取量が足りないと、熱中症や脳梗塞などの健康障害を引き起こすことがあります。健康のために、安全で安心して飲める水道水を飲みましょう。



緑あふれる、美しい松本のために

# 環境美化にご協力ください

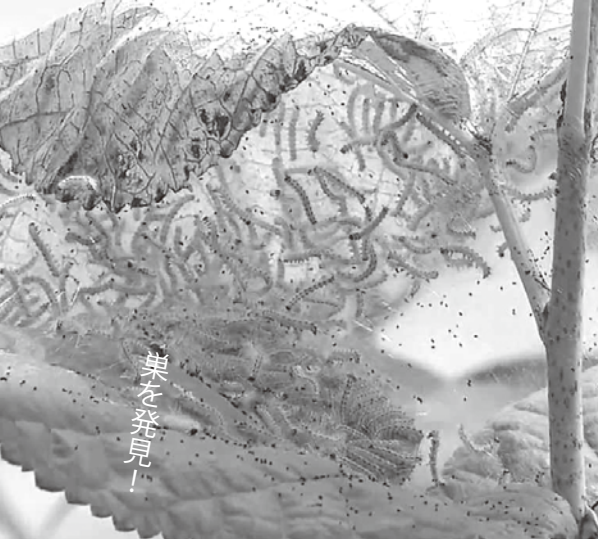
● 問い合わせ 環境業務課 (☎47-1096) ☎40-1335

## アメリカシロヒトリの駆除

アメリカシロヒトリが発生する時季になりました。被害を防止するには早期の発見と駆除が大切です。



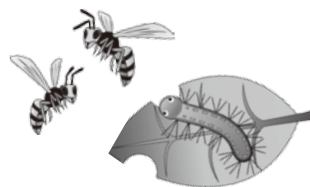
ふ化直後の幼虫は、白い網状の巣を作り一週間程度群生しています。見つけ次第、巣ごと切り取り、踏みつぶす・焼き払うなど薬剤



巣を発見!

を使用しない環境にやさしい方法で駆除してください。

松本市では、被害が止まらず拡散の恐れがある場合で、



町会単位かつ周辺の了解が得られた場合に限って、最小限の薬剤の配布と動力噴霧器の貸し出しを行っています。また、毒バチなどの害虫の活動も活発になります。駆除は行っていませんので専門業者に相談してください。

## ごみのポイ捨てはやめましょう

空き缶・ペットボトルなどが、道路や水路などに捨てられているのを見かけます。投げ捨てると、自分の手元からは無くなりますが、景観

## 事業者の皆さんへ

事業系(事務所、商店、飲食店、工場、宿泊施設、スーパー、農業、畜産業など)営利目的の事業だけではなく、病院、社会福祉施設、官公庁や学校等の公共サービスも該当



や自然環境を悪化させ、周辺住民にも迷惑をかけます。捨てられたごみを片付けている誰かがいることを忘れないうでください。思いやりとマナーを向上させ、美しい松本の環境を守りましょう。



## フロンガス使用機器について

します。個人営業でも事業系になります。のごみは、家庭系のごみ専用である町会のごみステーションには出せません。ごみの種類によって事業系一般廃棄物か産業廃棄物に分け、自ら処分するか専門業者に依頼して適正に処理してください。資源物になるものはリサイクルに回しましょう。



「事業系ごみの分け方・出し方」

家庭用の冷風機や除湿・乾燥機には、フロンガスが使用されているものがあります。機器の側面または背面に貼付してある銘板(機器の名称や形式が書いてあるシール)や取扱説明書で仕様を確認してください。冷媒(下図の矢印の部分)の記載がある機器には、ほぼフロンガスが使われています。

機器側面の銘板の例

種類	B形
除湿能力	9.0/10.0L/日
消費電力	225/245W
最大除湿能力	11.5/12.5L/日
最大消費電力	685/715W
冷媒	103g R134a
質量	13.9kg

松本市では、フロンガスが使用されている機器の収集は行っていません。廃棄する際は、環境業務課へご相談ください。

## 廃棄物の捨て方についての問い合わせ

- 家庭ごみ等の一般廃棄物  
環境業務課 (☎47-1096)
- 産業廃棄物  
長野県松本地域振興局環境課 (☎40-1956)

# 6月8日(土) チケット全国一斉発売

「2019セ이지・オザワ 松本フェスティバル」の日程と  
チケット販売方法が決まりました。  
今年は8月17日(土)～9月7日(土)の22日間、  
8プログラム10公演を予定しています。  
公演概要とチケット販売方法は次のとおりです。



●問い合わせ 国際音楽祭推進課  
(セ이지・オザワ 松本フェスティバル実行委員会)  
☎39-0001 ☎34-3290

## CONCERT

### オーケストラ コンサート Aプログラム

8月23日(金) 開演 午後7時  
キッセイ文化ホール(長野県松本文化会館)  
料金 S席 2万2,000円 A席 1万8,000円  
B席 1万5,000円 C席 1万2,000円

- シュミット:交響曲 第4番 ハ長調
  - マーラー:交響曲 第1番 ニ長調「巨人」
- 演奏:サイトウ・キネン・オーケストラ  
指揮:ファビオ・ルイーゼ



ファビオ・ルイーゼ  
©Barbara Luisi

### オーケストラ コンサート Bプログラム

9月7日(土) 開演 午後3時  
キッセイ文化ホール(長野県松本文化会館)  
料金 S席 1万8,000円 A席 1万5,000円  
B席 1万2,000円 C席 1万円

- シルベストレ・レブエルタス:センセマヤ
  - モーツァルト:交響曲 第35番 ニ長調 K. 385「ハフナー」
  - チャイコフスキー:交響曲 第6番 短調 Op. 74「悲愴」
- 演奏:サイトウ・キネン・オーケストラ  
指揮:ディエゴ・マテウス



ディエゴ・マテウス  
©Carlos Vargas

### オーケストラ コンサート “ピーターと狼”

9月1日(日) 開演 午後3時  
まつもと市民芸術館・主ホール  
料金 S席 大人1万円 小人5,000円  
A席 大人8,000円 小人4,000円  
B席 大人6,000円 小人3,000円  
C席 大人4,000円 小人2,000円  
※小人料金は小学生から高校生が対象となります。

- モーツァルト:歌劇《フィガロの結婚》K. 492 - 序曲
  - バルトーク:ルーマニア民族舞曲 BB 76
  - ラヴェル:組曲《マ・メール・ロワ》
- 演奏:サイトウ・キネン・オーケストラ  
指揮:ラデク・バボラーク
- プロkofiev:ピーターと狼 Op. 67 (日本語上演)
- 演奏:サイトウ・キネン・オーケストラ  
指揮:ラデク・バボラーク  
語り:ムロツヨシ  
絵:降矢なな



ラデク・バボラーク  
©Lucie Čermáková



ムロツヨシ



## OPERA

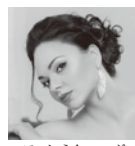
### オペラ チャイコフスキー:「エフゲニー・オネーギン」

8月20日(火) 開演 午後6時30分  
22日(木) 開演 午後3時  
24日(土) 開演 午後3時  
まつもと市民芸術館・主ホール  
料金 SS席 3万円 S席 2万6,000円 A席 2万2,000円  
B席 1万8,000円 C席 1万円 D席 5,000円

出演:エフゲニー・オネーギン:マリウシュ・クヴィエチェン  
タチヤーナ:アンナ・ネチャーエヴァ  
レンスキー:パオロ・ファナーレ  
オリガ:リンゼイ・アンマン  
グレーミン公爵:アレクサンダー・ヴィノグラドフ  
ラリーナ夫人:ドリス・ランプレヒト  
フィリッピエヴァ:ラリッサ・ディアトコヴァ  
トリケ:キース・ジェイムソン  
隊長、ザレツキー:デイヴィッド・ソアー



マリウシュ・クヴィエチェン  
©Mikolaj Mikolajczyk



アンナ・ネチャーエヴァ  
©Kristina Kalinina



パオロ・ファナーレ  
©Sandro Scalia



リンゼイ・アンマン  
©Rod Evans



アレクサンダー・ヴィノグラドフ



ドリス・ランプレヒト



ラリッサ・ディアトコヴァ



キース・ジェイムソン  
©Simon Pauly



デイヴィッド・ソアー  
©BRIAN TARR 2009

合唱:東京オペラシンガーズ  
ダンサー:東京シティ・バレエ団

演奏:サイトウ・キネン・オーケストラ  
指揮:ファビオ・ルイーゼ  
演出:ロバート・カーセン  
再演演出:ピーター・マクリントック  
装置・衣装:マイケル・レヴァイン  
オリジナル照明デザイン:ジャン・カルマン  
照明:クリスティーヌ・ピンダー  
合唱指揮:マルコヴァレリオ・マルレッタ  
振付:セルジュ・ベナタン



ファビオ・ルイーゼ  
©Barbara Luisi

カナディアン・オペラ・カンパニー所有のプロダクションを使用。  
この「エフゲニー・オネーギン」はメトロポリタン歌劇場で初演されたプロダクションです。

# 2019 SEIJI OZAWA MATSUMOTO FESTIVAL

## CHAMBER

### ふれあいコンサートI

8月18日(日)開演 午後4時  
ザ・ハーモニーホール(松本市音楽文化ホール)  
料金 4,500円(全席指定)

○ベートーヴェン:弦楽四重奏曲 第16番 ヘ長調 Op. 135 より第3楽章(弦楽合奏版) 他  
小澤征爾スイス国際アカデミー 他

### ふれあいコンサートII

8月25日(日)開演 午後4時  
ザ・ハーモニーホール(松本市音楽文化ホール)  
料金 6,000円(全席指定)

○ベートーヴェン:モーツァルト「ドン・ジョバンニ」の「お手をどうぞ」の主題による12の変奏曲 ハ長調 WoO. 28  
○ベートーヴェン:オーボエ三重奏曲 ハ長調 Op. 87 他  
オーボエ:フィリップ・トンドゥル、マティユー・ペティジョン  
イングリッシュホルン・マックス・ヴェルナー 他

### ふれあいコンサートIII

8月31日(土)開演 午後4時  
ザ・ハーモニーホール(松本市音楽文化ホール)  
料金 6,000円(全席指定)

○ブラームス:弦楽六重奏曲 第2番 ト長調 Op.36 他  
バイオリン:和波孝禧、佐份利恭子 ビオラ:柳瀬省太、篠崎友美  
チェロ:古川展生、植木昭雄 他

## STUDY

### OMF室内楽勉強会~リートデュオ~発表会

8月17日(土)開演 午後3時  
ザ・ハーモニーホール(松本市音楽文化ホール)  
料金 大人1,000円 小人500円(全席指定)  
※小人料金は小学生から高校生が対象となります。

白井光子氏を講師に迎え、2009年以来となる、歌手とピアニストのための「リートデュオ」の勉強会を開催。合宿形式にて約1週間に亘り徹底したレッスン、マスタークラスを行うとともに、奥志賀高原と松本市にて行う計2回の発表会で、その成果を披露します。

## チケット販売方法

### ●6月8日(土)午前10時から全国一斉発売開始 (完売になり次第終了)

チケット・インフォメーション・ダイヤル(受付時間午前10時~午後6時/土日祝日営業)  
0570-084-735(代表) 0570-084-647(チケット予約特別電話・6月8日のみ)  
※チケットに関するお問い合わせは、チケット・インフォメーション・ダイヤルをご利用ください。(一部携帯電話不可)

## プレイガイド販売

**座席選択** PC・スマートフォンからのお申し込みなら、好きなお席が選ばいただけます。

●1受付1公演のみ2枚まで受け付け ●8日の店頭販売はありません。

ローソンチケット Lコード:30030	[PC&携帯URL] <a href="https://l-tike.com/omf/">https://l-tike.com/omf/</a> ※事前の登録(無料)必要 0570-084-629 オペレーター対応 (6月8日のみ) 0570-000-407 オペレーター対応 (6月8日~) ※座席選択可 0570-084-633 自動音声対応 (6月8日のみ) 0570-084-003 自動音声対応 (6月8日~・要Lコード) ローソン・ミニストップ店内ロビー (6月9日~)	午前10時~(24時間) 午前10時~午後6時 午前10時~午後8時 午前10時~午後11時59分 午前10時~(24時間) 午前10時~(24時間)
チケットぴあ Pコード:148-114 ※システムメンテナンスのため、 毎週火・水の午前2時30分~ 午前5時30分は受け付け不可	[PC&携帯URL] <a href="https://w.pia.jp/t/omf/">https://w.pia.jp/t/omf/</a> ※事前の登録(無料)必要 0570-02-9930 自動音声対応 (6月8日のみ) 0570-02-9999 自動音声対応 (6月9日~・要Pコード) チケットぴあ店頭 (6月9日~) セブン-イレブン店頭 (6月9日~)	午前10時~(24時間) 午前10時~午後11時59分 午前0時~(24時間) 午前10時~午後8時 午前10時~(24時間)
e+ (イープラス)	[PC&携帯URL] <a href="https://eplus.jp/omf/">https://eplus.jp/omf/</a> ※事前の登録(無料)必要 ※システムメンテナンスのため、毎月第1・第3木曜日午前2時~午前8時は受け付け不可 ファミリーマート店頭 (6月9日~) ※システムメンテナンスのため、毎月第1・第3木曜日午前1時25分~午前8時は受け付け不可	午前10時~(24時間) 午前10時~(24時間)

※オペラ チャイコフスキー:「エフゲニー・オネーギン」、オーケストラコンサート「ピーターと狼」のみ、  
まつもと市民芸術館でもチケットを取り扱います。(6月8日の窓口販売はありません。)  
まつもと市民芸術館チケットセンター(午前10時~午後6時) 0263-33-2200 <https://www.mpac.jp> ※事前登録(無料)が必要です。

## 窓口販売

6月8日(土)のみ ※電話での受け付けはありません。

●1受付1公演のみ2枚まで受け付け

下記長野県内5カ所にて午前10時~午後1時(完売になり次第終了)まで販売します。

- ①松本市総合体育館<松本市> ②ホクト文化ホール<長野市> ③サントミュージック<上田市>  
④長野県伊那文化会館<伊那市> ⑤下諏訪総合文化センター<下諏訪町>

※都合により指揮者・出演者などは変更になる場合があります。チケットの変更や払い戻しは行いません。あらかじめご了承ください。未就学児入場不可。

## OMFコンチェルト 新規会員募集中

セイジ・オザワ 松本フェスティバルの公演運営(会場案内・グッズ販売・ドア係・入場券もぎり等)や楽屋サービス等を担うボランティア組織「OMFコンチェルト」では、新規会員を募集しています。  
参加希望の方は7月3日(水)までに、OMFコンチェルト事務局(松本市役所大手事務所3階 国際音楽祭推進課内)にある入会申込書がホームページ(<https://www.ozawa-festival.com>)からお申し込みくださいますようお願いいたします。  
【お問い合わせ】 OMFコンチェルト事務局 0263-39-0001

松本の「わくわく」  
教えてください★

松本市公式Instagram 新企画



# 「まつもと わくわく」投稿募集

#matsumoto\_wakuwaku

皆さんが感じる、わくわくする場所や風景など、松本市の魅力伝える写真を市公式Instagramと『広報まつもと』で紹介しします。



## 投稿方法

ご自身のInstagramで、松本市の魅力伝える写真を投稿する際に、

#matsumoto\_wakuwaku とタグ付けしてください。

※募集要項に同意いただいた上で、  
投稿してください。

## 画像の公開（6月からの予定）

①投稿された写真の中から、「今週一枚」を選定し、市公式Instagramのページで紹介しします。

※選定は、広報国際交流課で行います。

②「今週一枚」のうち、最も「いいね！」の多かった写真を「今月一枚」として『広報まつもと』で紹介しします。

## 募集要項（抜粋）

- ハッシュタグ「#matsumoto\_wakuwaku」をつけて投稿いただいた画像は、投稿者の了解を得たものとして、リポスト、市公式SNSや市ホームページ、ポスター、広報紙など本市PR物に無償で公開・活用させていただく場合があります。この場合において、投稿者に対し個別にお知らせすることはございませんので、あらかじめご了承ください。
- 他人の著作物を撮影し、それを素材に加工や合成をしますと著作権の侵害に当たりますのでご注意ください。人物の写真を投稿する場合は、被撮影者の了解を得たもののみとしてください。また、著作権や肖像権に関するトラブルに関しまして、本市は責任を負いません。

詳細は、市ホームページ（下の二次元コードから）をご覧ください



●問い合わせ 広報国際交流課（本庁舎3階 ☎34-3271 📠34-3201）

# まつもとの味 ～旬の味編～

今月号から、松本で収穫される農産物や伝統野菜を使ったレシピ、松本の郷土料理などを紹介しします！

## セリリー（セロリ）の中華風おこわ

涼やかな気候がセリリーの栽培に適している松本地域は、全国でも有数の生産地です。出荷は5月～7月、9月～11月。6月に夏期の出荷最盛期を迎えるセリリーを使ったレシピを紹介しします。

### 農家さんから一言

「ハウス栽培をすることにより、ボリュームのある、品質の良いセリリーを生産しています。半年近くの栽培期間中は、温度管理に特に気を使っています。柔らかくてみずみずしいセリリーを、

たくさんの人に食べてもらいたいです」

（百瀬茂さん／松本洋菜部会  
セリリー生産者）



セリリーの香りがひろがります！

### 〈材料〉

もち米	3カップ
豚肉	150g
セリリー	300g
干し椎茸	3枚
しょうが	50g
サラダ油	大さじ1

### 〈A〉

水	180cc
スープの素	1個
塩	小さじ1/2
しょうゆ	大さじ1
酒	大さじ2
砂糖	小さじ1

### 〈作り方〉

- ①もち米は洗って約5時間水につけ、ざるにあげておく
- ②しょうがをせん切りにし、豚肉、セリリー、戻した椎茸は1cm角に切る
- ③中華鍋にサラダ油大さじ1を入れ、②の材料を炒め④の調味料で煮ふくめる
- ④①を炊飯器に入れ、②の材料と合わせて炊飯器の目盛りまで水を入れ、炊く

レシピ提供：JA松本市女性部

●問い合わせ 広報国際交流課（本庁舎3階 ☎34-3271 📠34-3201）



6月は食育月間

## ～おいしく食べよう

### 具だくさんみそ汁運動～

松本市では、食事のバランスを意識した食生活を実践するため、主食・主菜・副菜を組み合わせた食事を1日2食以上はそろえようと「1日2食は3皿運動～1・2・3でバランスごはん～」を推進しています。

その取り組みの柱の一つとして、この運動を多くの人に実践してもらえるよう、「おいしく食べよう 具だくさんみそ汁運動」を展開しています。

具だくさんみそ汁とは、具に、野菜類とたんぱく質を多く含む食材を加えることで、「副菜」と「主菜」の2皿分の栄養素を1杯でとることができるものです。

これが基本の3皿です!



3つのお皿のそろったバランスのよい食事は、「健康寿命の延伸」「生活習慣病の予防」「体と心の栄養」につながります。

#### 具だくさんみそ汁

副菜：野菜類

主菜：たんぱく質源



#### 具だくさんみそ汁コンテストを開催!

「松本の新しい郷土食へ～信州産みそを使用した、野菜たっぷり おいしい具だくさんみそ汁～」をテーマに、市民の方からレシピを募集します。

※募集時期 7月22日(月)～8月26日(月)

※入賞者には、賞状と記念品を贈呈

※詳細は、市ホームページや、『広報まつもと』7月号などでお知らせします。

●問い合わせ 健康づくり課 (☎34-3217 ☒39-2523)

#### 松本市のごみ排出状況

区部	29年度	30年度	比較
①可燃ごみ	78,393 t	77,453 t	△1.2%
②破碎ごみ	269 t	310 t	15.0%
③埋立ごみ	1,145 t	1,201 t	5.0%
ごみ量合計 ①+②+③	79,807 t	78,964 t	△1.1%
④資源ごみ	9,986 t	9,354 t	△6.3%
総ごみ量 ①+②+③+④	89,793 t	88,318 t	△1.6%

平成30年度の松本市の総ごみ量は8万8318トンでした。29年度と比較すると、1475トン(1.6%)の減量となりました。総ごみ量の9割程度を占める可燃ごみは、29年度と比較すると、940トン(1.2%)の減量となっていますが、近年、減量が鈍化している状況です。

#### 環境コラム

### ごみを減らそう

#### ○平成30年度のごみ量

平成30年度の松本市の総ごみ量は8万8318トンでした。

29年度と比較すると、1475

トン(1.6%)の減量となりました。

総ごみ量の9割程度を占める可燃

ごみは、29年度と比較すると、9

40トン(1.2%)の減量となつて

いますが、近年、減量が鈍化して

いる状況です。

#### ○生ごみの削減

ごみの排出量を削減するために可燃ごみを削減することが重要です。

可燃ごみのうち「生ごみ」が約4割を占めていますので、まず「生ごみ」の削減をお願いします。

①食材は必要な分だけ購入し、食べ残さない。

②堆肥として利用できる家庭は、生ごみを堆肥化

※松本市では、生ごみ処理機などのごみ減量機器購入に対し補助制度があります。

③生ごみを出すときには、できる限り水切りをする。

問い合わせ 環境業務課  
(☎47-1096 ☒40-1335)

市役所行き先 凡例 (例：本3→本庁舎3階) 本：本庁舎 本別：本庁舎別棟  
 本北：本庁舎北別棟 東：東庁舎 東別：東庁舎別棟 大：大手事務所

# 情報チャンネル



## お知らせ

### 国民年金の付加年金を ご存じですか

付加年金は、老齢基礎年金と合わせて受給できる定額制の終身年金です。国民年金の第1号被保険者または任意加入被保険者(65歳以上の方は除く)が、定額保険料に付加保険料月額「400円」を付け加えて納付すると、老齢基礎年金に付加年金が上乘せされます。

年間受給額は「200円×付加保険料納付月数」になります。例えば、付加保険料を10年間納付(400円×120ヵ月=4万8000円)した場合、付加年金額は2万4000円になります。付加保険料は、納付申出書を提出した月分から納付することになります。

なお、保険料の免除などを受けている方や国民年金基金に加入中の方は、付加保険料を納付することができません。逆に、農業者年金の被保険者は強制加入になります。

**特** 本人確認書類(運転免許証等)、個人番号(マイナン

バー) 確認書類(個人番号カードや通知カード等)、印鑑  
**申** 市民課年金担当、または支所・出張所、松本年金事務所(白板215-1) **問** 市民課年金担当(東1) **☎** 34-3218 **☎** 37-0260、または松本年金事務所(東3) **☎** 4664

### まつもと「城のまち」 フードドライブ

NPO法人フードバンク信州では、食品ロス削減と生活困窮者支援のため、ご家庭で不要になった食品を集めます。4月のフードドライブでは、26人の方から、198点の食品を寄付いただきました。寄付いただいた食品は、こども食堂などで活用します。今月もご協力をよろしくお願います。

**日** 6月20日(木)午前10時～午後1時 **場** 市役所東庁舎1階市民課相談室 ●寄付できる食品はカップ麺、缶詰、レトルト食品、乾麺、お米など保存できるもの。ただし、以下のように限られます。○賞味期限が明記され、1ヵ月以上あるもの(お米を除く) ○未開封のもの ○包装や外装が破損していないもの ○肉や

野菜などの生鮮食品以外のもの ○日本語表記のあるもの  
**問** 環境政策課(東4) **☎** 34-3268 **☎** 34-0400

### 経済センサス 基礎調査にご協力を

総務省統計局では、全ての事業所を対象とした経済センサス基礎調査を実施します。この調査は、事業所の活動状態等の基本的構造を明らかにするとともに、事業所・企業を対象とする各種統計調査の母集団情報を整備することを目指すとしています。

本市の調査は、6月から11月までの期間に統計調査員が事業所の活動状態を実地に確認し、新たに把握した事業所など一部の事業所には調査票を配布することにより行います。提出していただいた内容は、統計法に基づき秘密が厳守され、統計の目的以外に使用することはありません。ご協力をお願いいたします。

**問** 情報政策課(情報創造館庁舎2階) **☎** 48-7020 **☎** 48-7001

### 競技会出場者祝金のご案内

松本市ではスポーツの振興

を図るため、ブロック大会以上の競技会に出場した方へ祝金を交付しています。

**注** ブロック大会(北信越大会等)以上のスポーツに係る大会で、予選会等の選抜手続きを経た市民の方。(国民体育大会を含む) **申** スポーツ推進課 ※申請書類等は市ホームページ(子育て・教育) ↓「スポーツ・まなび」 ↓「松本市競技会・発表会出場者祝金交付事業」からダウンロード、またはスポーツ推進課窓口で受け取れます。申請は必ず大会前にお願います。

**問** スポーツ推進課(☎) 45-9511 **☎** 45-024



### 水道メーターを取り替えます

水道メーターは計量法で有効期限が8年と定められているため、上下水道局では有効期限前に取り替えを行っています。該当するお宅へ個別にお知らせの上、取り替えます。取り替えにかかる費用負担はありません。(ただし、マンションなどで所有者が設置した各戸メーターの取り替えは

## 空間放射線量測定値

長野県が通年で実施している測定値です。

日時	場所	測定値(μSv/h)
5月16日午前9時	松本合同庁舎	0.063

詳細は、水道水中の放射性物質濃度の測定値とあわせ、市ホームページをご覧ください。

**問** 環境保全課(東4) **☎** 34-3267 **☎** 34-0400

除きます。)

●6月の取り替え地区は、旭、北深志、本庄、丸の内、美須々、女鳥羽、元町、南浅間、神田、筑摩、並柳、原水汲、大村、惣社、横田、入山辺、三才山、稲倉、洞、中山、中山台、四賀地区(中川、会田、五常、取出、板場、穴沢)、安曇全地区、奈川全地区

●取り替え期間は6月1日(土)～14日(金) **問** 上下水道局営業課(☎) 48-6850 **☎** 47-2137

**市民労力提供に対する  
原材料支給事業**

市民との協働による地域づくりの推進を目指し、市民の無償の労力提供（ボランティア）による公共施設等の維持管理に対して、予算の範囲内で原材料を支給します。

●対象施設／支給割合  
①市が所有または管理運営するもの／全額分  
②市の補助により設置・建設したもの／3分の2以内  
③町会が所有または管理運営するもの（町会活



第22回

**中核市お知らせコーナー**

保健所は、生命や健康の安全を脅かす事態に対して、健康被害の発生防止、拡大防止、治療等に関する業務（健康危機管理）などを担い、市民の皆さんの安全と安心を確保します。今回は、「医療の安全と安心を守る取り組み」についてお知らせします。

**安全と安心のために ～医療編～**

保健所は、市民の皆さんが安全かつ安心して診察や治療を受けられるように、次の業務などを行います。

- 医師や看護師など医療従事者の免許申請受け付けや、病院や診療所に定期的な立入検査を行うことによる医療機関の適正運営の確認
- 医療に関する疑問や不安などの相談受け付け
- 住民や医療機関などに医療安全に関する情報提供

保健所は、災害時のみならず、常日頃から、市内の医療機関や保健センター、関係団体等と連携を図り、協力し合いながら、「地域の医療をより良くするための仕組みを構築する」という役割を担います。

☎ 中核市推進室 (東2) ☎34-3005 ☎34-3204

動に利用され、町会活動の充実・発展に寄与するものに限る) / 3分の2以内 ●支給要件  
①修理・営繕を必要とするもの  
②災害などの復旧を図るもの  
③環境整備・美化に貢献するもの ●支給対象者  
(申請者) ①地区町会連合会長、町会長・町内公民館長、またはそれに相当する者  
施設などの利用者、または受益者団体の長 ●支給物資  
市の予算で購入できる原材料  
●支給上限 ①1件5万円分  
●支給回数 ①1施設等につき

**松くい虫防除のための  
薬剤散布(予定)**

大切な松林を松くい虫の被害から守るため、無人ヘリコプターによる薬剤散布を予定しています。皆さんのご理解とご協力をお願いします。  
●散布箇所 ①四賀地区 穴

原則年1回(次の申請は3年を経過すること) ④地域づくり課協働推進担当(大2) ☎34-3264 ☎88-2988

●耐震改修工事、バリアフリー化の改修工事、熱損失防止等省エネのための改修工事

**固定資産税の減額制度**

住宅の改修工事(リフォーム等)を行ったことにより、固定資産税が減額される制度があります。  
●実施の決定 ①6月10日頃の予定です。詳細は、市ホームページなどでお知らせします。ホームページをご覧になれる環境の方は、お問い合わせください。☎耕地林務課 森林整備担当(本5) ☎34-3224 ☎36-6217

**内容**

	耐震改修	バリアフリー改修	省エネ改修
減税額(固定資産税のみ)	2分の1(※)	3分の1	3分の1(※)
適用範囲(居宅1戸当たり)	120㎡まで	100㎡まで	120㎡まで
減額期間	1年間(翌年度)		

※令和2年(2020年)3月31日までに耐震または省エネ改修工事が完了した物件で、「長期優良住宅」の認定を受けた場合は3分の2

●工事完了後3ヵ月以内に申請書類一式を資産税課に提出してください。※対象となる家屋の要件、必要な書類など詳細は市ホームページをご覧ください。☎資産税課 ☎34-3312 ☎39-10725

りー化の改修工事、熱損失防止等省エネのための改修工事

# 情報チャンネル



お知らせ

相談

募集

催し

スポーツ

健康・福祉

芸術館

美術館

博物館

## 大阪（伊丹）線 夏期運航について

「信州まつもと空港⇄大阪国際空港（伊丹）」線が、今年の夏も運航されます。

●運航期間 8月1日（木）～8月31日（土）  
●運航ダイヤ 信州まつもと 午前10時10分発⇄大阪国際（伊丹） 着午前11時  
大阪国際（伊丹） 発午前8時40分⇄信州まつもと 着午前9時30分  
●航空券の予約・購入 ⅡJALコールセンター（☎0570-025-071 営業時間：午前7時～午後8時）、またはお近くの旅行代理店まで  
☎ 信州まつもと空港地元利用促進協議会事務局（観光温泉課内）（大5）☎34-8307 ☎34-3049

## 6月は動物の正しい飼い方普及月間です

近年、核家族化・少子高齢化などの環境の変化に伴い、飼養動物に対する意識は、単なる愛玩の対象から家族の一員あるいは人生のパートナーへと大きく変化しています。

その一方で、無責任な飼い主による飼養動物の遺棄、虐待および不適切な飼い方による近隣へ迷惑を及ぼす事案などが発生しています。これらに、動物の発生を未然に防ぐためには、動物の本能、習性および生理を十分に理解することが大切です。

人と動物が共生する潤い豊かな地域社会を築きましょう。  
☎ 松本保健福祉事務所 食品・生活衛生課（☎40-1943 ☎47-9293）

## 白骨温泉公共野天風呂の営業を再開しました

平成28年から休止していた、白骨温泉公共野天風呂の営業を再開しました。

☎ 平成31年（2019年）4月27日（令和元年（2019年）11月30日（土）午前10時～午後4時 ※冬期は休業）  
●入浴料 Ⅱ 大人（中学生以上）／510円、小人（3歳以上）／300円 ※消費税変動に伴い、入浴料変更の可能性あり

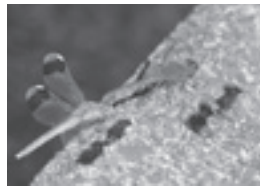
☎ 山岳観光課（☎94-12307 ☎9412567）



## 市民トンボ調査

身近な昆虫トンボを探してみませんか。

☎ 6月3日（月）～9月30日（月）市内でトンボを見つけたら、市ホームページ等からご報告ください。集計した結果は市ホームページで報告します。身近な昆虫トンボの調査を通じて、自然環境や生物多様性について考えましょう。報告方法については市ホームページをご覧ください。



☎ 環境保全課（東4）☎34-3267 ☎34-0400

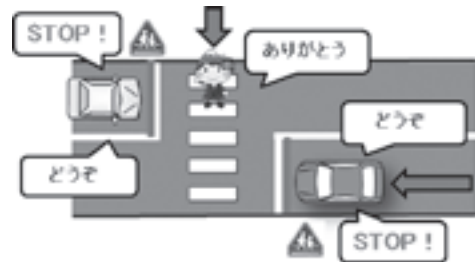
## 私立高等学校等に補助金を交付しました

本市では、私立高等学校等における奨学と保護者の負担軽減を図るため、松本市の子どもが在学する学校に対し、補助金を交付しています。

平成30年度は、松商学園高等学校、松本第一高等学校、松本国際高等学校、エクセラ高等学校、信濃むつみ高等学校、松本秀峰中等教育学校、東京都市大学塩尻高等学校、

## ワンポイント交通安全 横断歩道は、歩行者が優先です!

横断歩道で、歩行者がいるのに止まらなかったり、歩行者の通行を妨害すると違反です!  
横断歩行者妨害違反【反則金（普通車）9,000円 点数2点】



- 横断歩道に接近するときは、スピードを落とし歩行者の有無を確認めます
  - 横断しようとする歩行者がいた場合は、必ず止まって渡らせてあげてください
  - 横断する人は、手を上げて渡る気持ちを伝えましょう
- ☎ 交通安全・都市交通課（本5）☎34-3245 ☎34-3202

## 6月は全市統一の「アレチウリ駆除強化月間」

特定外来生物アレチウリは、その強い繁殖力から広範囲で繁茂し、生態系に大きな影響を与えています。できるだけ小さいうちに抜き取ることが

東海大学付属諏訪高等学校、長野朝鮮学園に対し、合計1515万円交付しました。  
☎ 学校教育課（大4）☎3319846 ☎34-3206

効果的ですので、皆さんの駆除の協力をお願いします。※あわせてオオキンケイギクの駆除もお願いします。  
☎ 環境保全課（東4）☎34-3024 ☎34-0400





## 相談

### 多重債務者無料弁護士相談

相談は予約制です。

日 6月20日(木)午後1時～5時  
 場 市民相談課(松本市消費生活センター) 相談室

定 8人 借入、返済の状況がわかる預金通帳、振込明細書など  
 申・問 6月17日(月)午後5時までに松本市消費生活センター(本1) 361

8832)へ

【労政課からのお知らせ】

### 6月は外国人労働者問題啓発月間

事業主の方が外国人労働者を雇用する場合は、事前に適法に就労できる「在留資格」を確認の上、労働者の氏名、在留資格、国籍等をハローワークに届け出ることが義務付けられています。

また、国内で就労している外国人労働者には、日本人労働者

と同様に労働基準法などの労働関係法規が適用されます。

ハローワーク松本では、仕事を探す外国人の方の相談に応じるため、「外国人雇用サービスコーナー」を設置し、ポルトガル語および中国語の通訳を次のとおり配置して職業相談を行っています。

●ポルトガル語通訳配置日  
 毎週木曜日 午前9時～正午、毎週金曜日 午後1時～4時  
 ●中国語通訳配置日  
 毎週月曜日 午後1時～5時  
 申・問 ハローワーク松本 外国人



## 募集

雇用サービスコーナー(☎27-10111 部門コード43番)

### 松本広域連合消防職員採用資格試験(上級)

来々4月以降に採用予定の上級消防職員採用資格試験を行います。

●受験資格  
 平成3年4月2日～平成10年4月1日に生ま

れた方で、大学卒業程度の学力を有する方 ●採用予定人員 若干名

【第1次試験 (教養・適性・体力試験)】

日 6月23日(日) 場 教養試験・松本市役所波田支所、体力試験・松本市波田体育館  
 ●試験案内  
 申込用紙 松本広域連合事務局、消防局、各消防署所、松本広域連合関係8市村の市役所および役場にあります。 ※郵送希望の方は、140円切手を貼付し、送付先の住所および氏名を記載した角2サイズの返信用封筒を同封の上、赤字で「試験案内希望」と明記して、お早めに松本広域連合事務局(〒390-1401 波田4417-1)へ請求してください。 ※試験案内はホームページ(http://www.m-kouji.or.jp)でもご覧になれます。

## はかりの検査を実施します

商取引や証明に使用している計量器(はかり)は、2年に1度検査を受けなければなりません。該当する方は、次のとおり検査を受けてください。

### 日・場

月日	時間	区域	会場
6月17日(月)	午後1時～3時	四賀	四賀支所
18日(火)	午前10時～11時30分	中山・中山台	中山出張所
	午後1時30分～3時	内田	内田出張所
19日(水)	午前10時～11時30分	安曇	安曇支所
	午後2時～3時	安曇	大野川診療所
20日(木)	午前10時～正午	寿小赤・寿白瀬・寿豊丘・寿北・寿中・寿南・寿台・松原	寿体育館
	午後1時～3時		
21日(金)	午前10時～正午	今井	今井出張所
	午後1時～3時		
25日(火)	午前10時～11時30分	新村	新村出張所(多目的研修センター)
	午後1時30分～3時	和田	和田出張所
26日(水)	午前10時30分～正午	巾上・新橋・白坂・宮渕・宮渕本村・渚	田川小学校(体育器具室)
	午後1時30分～3時	島内	島内出張所
27日(木)	午前10時～正午	笹賀・空港東	笹賀出張所
	午後1時～3時		
28日(金)	午前10時～11時30分	梓川	梓川福祉センター
	午後2時～3時	奈川	奈川支所(奈川文化センター夢の森)
7月1日(月)	午前10時～11時30分	島立	島立公民館
	午後1時30分～3時	神林	神林出張所
2日(火)	午前10時～正午	小屋北・小屋南・村井町北・村井町西・村井町南・平田西・平田東	芳川出張所
	午後1時～3時		
4日(水)	午前10時～正午	波田	波田支所
	午後1時～3時		
5日(金)	午前10時～正午	鎌田・井川城・中条・両島・征矢野・高宮北・高宮中・高宮西・高宮東・高宮南・笹部・南原・南野・野溝西・野溝東・野溝木工・石芝・市場・宮田	鎌田中学校
	午後1時～3時		

●検査手数料 はかり/600円～、おもり・分銅/1個10円

申・問 商工課 (大5) ☎34-3110 ☎34-3008

日も受け付けます。  
 松本広域連合事務局(☎871-5460)



お知らせ

相談

募集

催し

スポーツ

健康・福祉

芸術館

美術館

博物館



募集

信州大学教育学部附属松本小学校  
令和2年(2020年)度入学児童募集

市内または、近接する市町村内に保護者と居住し、当校で長期にわたり就学できる学齢該当児童 定70人(男子35人、女子35人) ●出願期間 6月24日(月)～7月1日(月)午前9時～午後4時(土日は除く)に当校事務室へ ※願書は5月下旬～6月中旬に市内幼稚園、保育園と当校事務室で配布 ●入学者選考日 第1次選抜/7月6日(土) 第2次選抜/8月6日(火) 【オープンキャンパス・学校説明会】

①6月15日(土) ②6月20日(木)午前8時50分～午後0時30分 内 公開授業、学校説明会、個別相談(要申し込み) ※詳細はホームページをご覧ください。 信州大学教育学部附属松本小学校 (☎371-2216) (☎371-2217)



お知らせ 相談

募集

催し

スポーツ

健康・福祉

芸術館

美術館

博物館

第31回松本市景観賞 作品募集

魅力ある地域の景観づくりに貢献している建物、看板、まちづくり活動やまちなみなどを募集します。いいなと感じる身近な景観をご応募ください。

●募集期間 6月3日(月)～7月31日(水)

●対象作品

【建築物・工作物部門】

住宅、事務所、屋外広告物、街路灯、生垣および塀など

【オープンスペース部門】

道路、河川、公園および広場など

【まちづくり活動部門】

まちづくり協定の締結、勉強会、ワークショップなどの活動および花や緑による地域の緑化活動など、継続的に行われているもの

【まちなみ部門】

建ち並ぶ建築物、緑地およびオープンスペース等の集まりが、まとまったまちなみ(地域)を形成しているもの

●対象外

- ・神社仏閣等宗教的性格のもの
- ・文化財的性格のもの
- ・庭園等で外部に開放されていないもの
- ・完成年がおおむね10年を超えるもの(ただし、生垣等年数を必要とするものと外観が年々変化するものは除く)

申 本庁舎・東庁舎受付と各地域づくりセンター窓口にある応募用紙を郵送(〒390-8620 丸の内3-7)、ファクスまたは電子メール(toshikei@city.matsumoto.lg.jp)で都市政策課へ。応募用紙は市ホームページからもダウンロードできます。

問 都市政策課 (本5) ☎34-3015 ☎34-3202



(第30回 最優秀景観賞「建築家と巡る城下町みずのタイムトラベル」ツアーによる街並み・景観の普及啓発活動)



催し

男女共同参画学習アドバイザー  
海外視察研修報告会

平成30年(2018年)度  
海外(メキシコ)視察研修参加者による研修報告会を開催

します。

日 6月22日(土)午前10時～正午 場 女性センターパレア松本(Mウイング3階) 定25人

料 無料 内 メキシコの暮らしや男女共同参画について学びます 講 マキナリイ

者 持 筆記用具 申 不要。直接会場へ 問 人権・男女

小・中学校特別支援学級  
親の集い

「将来を見据えた進路選択」大切にしたいこと」をテーマに講演会を開催します。  
対 市内小・中学校の特別支

共生課 (☎39-1105) (☎371-1153)

援学級に通っているお子さんの保護者 日 6月6日(木)午前10時～正午 講 宮内かつら先生/松本養護学校 場 なんぶくプラザ3階 大会議室 料 無料 申 不要 記 なし 持 筆記用具 問 あるぷキッズ支援室(なんぶくプラザ3階) ☎24-1235 ☎24-1236

### 子どもと親自身の「味方」になるための「見方」とは

子育て経験のある臨床心理士が子育てに大切な考え方を「4つのミカタ」についてお話しします。

**対** 子育て中の保護者、子どもと関わりのある大人 **日** 7月1日(月)午前10時～11時30分 **場** Mウイング3階 3階1会議室 **定** 30人 **料** 無料 **講** 高瀬志保氏/臨床心理士、公認心理師、子どものミカタプロジェクト副代表 **持** 筆記用具 **託** 1歳以上未就学児。託児料300円/人。6月26日(水)までにお子さんの名前・年齢・性別をあわせて要申し込み **申**・**問** 女性センターパレア松本(☎39-1105 37-1153) **✉** kyousei@city.matsumoto.lg.jp

### 連続講座「論理的思考を生活に取り入れよう」

仕事や生活に「ロジカルシンキング・論理的思考」のエッセンスを「ちよこつと」を入れて、物事をスムーズに進めるコツを身につけます。1回のみ参加も可能です。

**対** 現在働いている女性およびこれから働こうと考えてい

る女性 **日** ①6月22日(土) ②7月6日(土) ③7月20日(土)

いずれも午後1時30分～3時30分 **場** ①Mウイング4-3会議室 ②③女性センターネットワーク室(Mウイング3階) **定** 20人 **料** 3000円

**内** ①「伝え方」を学ぶ ②「思考整理」の仕方を学ぶ ③「考える・探求する」方法を学ぶ **講** 金日秀氏/キャリアコンサルタント・研修講師 **持** 筆記用具 **託** 1歳以上未就学児。300円/人。6月14日(金)までに要申し込み。お子さんの名前、性別、年齢を併せてお申し込みください。 **申**・**問** 女性センターパレア松本(☎39-1105 37-1153) **✉** kyousei@city.matsumoto.lg.jp

### 人権映画の日

毎月第1水曜日に人権に関する映画を上映しています。

**日** 7月3日(水)午後3時～4時10分まで **場** 上映作品①The A-bomb ヒロシマで何が起ったか ②いわたくんちのおばあちゃんくぼく、戦争せんけえね **場** Mウイング3階 ネットワーク室 **料** 無料 **問** 人権・男女共生課(☎39-1105 37-1105)

153)

### 第10回「こいこい松本」

「松本国際ふるさとまつり」

欧州、ベトナム、中国、米国、モンゴルなど、世界の国・地域のブースでその国の人と対話を楽しみます。民族衣装の試着も大歓迎。今年が多文化共生に関するシンポジウムを開催し、より深く学びます。

**日** 6月23日(日)午後1時～5時(シンポジウム：午後2時～3時30分) **場** Mウイング6階(シンポジウム：同3階2会議室) **問** 生涯学習課・中央公民館(☎32-1132 37-1153)

### 芥子坊主山・

### 市民の森ふれあい体験

芥子坊主山周辺で豊かな自然にふれあいながら、ニホンミツバチの養蜂講話、自然観察会、きのこ原木の駒打ちを開催します。駒打ちした原木は持ち帰ることができます。

**日** 6月22日(土)午前9時～午後1時頃(小雨決行) **定** 30人 **場** 芥子坊主山・市民の森整備地区内 **場** 集合場所 芥子坊主農村公園駐車場

¥3000円(保険料含む)

**持** 昼食・飲み物・雨具・軍手・作業のできる服装(長袖シャツなど) **日** 6月10日(月) 19日(水)に耕地林務課へ

【芥子坊主・市民の森整備協議会からのお知らせ】協議会では、森林整備や自然観察等のお手伝いをいただけるボランティアを募集しています。北アルプスが一望できる芥子坊主山の整備に、ぜひご参加ください。 **問** 耕地林務課(本5) ☎34-3224 36-6217)

### 「市民団暮大会」参加者募集

**対** 市内在住の60歳以上の方 **日** 6月19日(水)午前9時受け付け **場** プラチナセンター(総合社会福祉センター3階) **料** 1000円(昼食代込) **申**・**問** 6月17日(月)までにプラチナセンター(☎25-3133 内線1311・13229)0064)へ

### 松本キッズ・リユースひろば配布会

短期間で使わなくなった育児・子ども用品を市民の皆さんから提供いただき、必要としている方に無料で配布します。

す。

**対** 市内在住の方 **日** 7月2日(火)午前11時～午後2時 **場** ラーラ松本屋内テニスコート **料** 無料(ワークシヨップは一部有料) **内** ワークシヨップや相談窓口等の子育て支援イベント(申し込み不要)を同時開催します。詳細は市ホームページをご覧ください。

**申** 配布会へ参加するには、往復はがきによる事前応募が必要です(応募多数の場合は抽選)。返信面に参加希望の方の住所、氏名を記入し、返信面に①配布会の日付、住所 ③氏名 ④妊娠の有無 ⑤配布会へ参加する人数 ⑥配布希望品(1…衣類等と大型育児用品、2…衣類等のみ) ⑦衣類の希望サイズと性別 ⑧託児希望の有無、託児希望のお子さんの年齢(月齢)、性別、氏名を記入。返信面の宛名に環境政策課(〒390-8620 丸の内3-7)と記入の上、お送りください。 ●応募締め切り 6月21日(金)必着 **問** 環境政策課(東4) ☎34-3268 34-1040



# 情報チャンネル



## 催し

### 教育文化センターの催し

#### 【親子映画会】

「まんが日本昔ばなし（牛方と山んば・よくばり和尚・爺婆かぼちゃ・水の種）」を上映します。

日 6月8日(土)午前11時～午後2時  
場 教育文化センター3階ホール 定 150人  
料 無料 申 当日会場へ

#### 【星空ステージ】

プラネタリウムの星空の下でフルートの生演奏をお楽しみください。

日 6月22日(土)午後3時～午後4時  
場 同2階プラネタリウム  
定 先着90人 料 無料 ●出演者 桂聰子さん 申 当日会場へ

#### 【エクセル上級Ⅲ】

表計算ソフト「エクセル2016」のピボットテーブル、ピボットグラフ、マクロの活用を学びます。

対 エクセルを日常的に使っており、さらに高度な機能を学びたい方  
日 6月29日(土)午前10時～午後3時  
場 同3階第1研修室 定 先着11人

人 3070円 持 筆記用具、昼食 申 6月22日(土)から電話のみ

#### 【JAXA協力事業】

#### 【ロケットカレッジ】

応援などで使用するステックバルーンで作ったロケットを飛ばし、より遠くに飛ばす仕組みを学びます。

対 小学生のみ 日 6月30日(日)午前10時～11時30分、午後1時30分～3時  
場 同3階ホール 定 各回20人 ※申し込み多数の場合は抽選。開催日の1週間前までに郵送でお知らせします。定員に達しない場合は受け付けを延長します。

料 無料 申 6月15日(土)までに電話または市ホームページから

#### 【ワード応用】

疑問を解決し、効率的な操作のポイントを学びます。

日 7月5日(金)・6日(土)午前10時～午後3時  
場 同3階第1研修室 定 11人  
料 4090円 申 6月28日(金)から電話のみ

#### 【親子プログラミング教室】

センターの教材を使ってプログラミングを体験します。

日 7月21日(日)午前10時～11時30分、午後1時30分～3時  
場 同3階第1研修室 定 各回10人 ※申し込み多数の場合

合は抽選。開催日の一週間前までに郵送でお知らせします。定員に達しない場合は受け付けを延長します。

料 無料 申 6月21日(金)～7月7日(日)に電話または市ホームページから  
場 教育文化センター(☎32-7600) ☎32-7604

#### 絵本のなかのお菓子をつくらう

絵本に出てくるキャラクターのクッキーをつくりまわす。

対 3歳～小学生(未就学児は保護者同伴) 日 7月6日(土)午後2時～3時30分、または7月21日(日)午前10時～11時30分  
場 Mウイング和室、料理実習室 定 各20人 料 無料(駐車料金は自己負担)

内 絵本の読み聞かせ、クッキー作り 持 エプロン、マスク、三角巾、上履き、ハンカチ 申 6月17日(月)必着で、はがきに①希望日(どちらでも良い場合、そのように記入)

②お子さんの氏名(ふりがな)と年齢 ③保護者の氏名 ④住所 ⑤電話番号を記入の上、生涯学習課・中央公民館(〒390-0811 中央1-18-1)へ。 ※応募多数の場合抽選。結果は通知します。

場 生涯学習課・中央公民館 定 先着15人 料 無料

## 緑陰講座



6月～11月の第1、第3土曜日に緑をテーマにした「緑陰講座」を開催します。また、樹木や花に関する疑問に専門家が答えます。今回は1、2回目の講座についてお知らせします。

日 ①6月15日(土)／松の春剪定 ②7月6日(土)／夏のプランター作り(親子で楽しめます)

※時間は午後1時～3時

場 あがたの森公園内「緑の相談所」

料 無料 申 不要 他 先着20人に鉢花プレゼント

●今後の講座=随時『広報まつもと』でお知らせします。

問 松本市緑化協会事務局(☎47-6303)、公園緑地課(☎34-3254 ☎34-3299)

### 生ごみ堆肥化講習会

可燃ごみを減らす取り組みとして、生ごみになる野菜くずや果物の皮などをダンボール箱を使った簡単な方法で堆肥にします。堆肥は、家庭菜園やベランダのプランターに使うことができます。

対 市内在住または在勤の方  
日 6月26日(水)午前10時～11時30分  
場 里山辺公民館 大会議室 定 先着15人 料 無料

中央公民館(☎32-1132) ☎37-1153

500円(材料費) 講 中嶋知史氏 申・問 6月5日(水)から環境業務課(☎47-1096) ☎40-1335へ





「女鳥羽川ホタル観察会」

エコスクールで環境を楽しく学ぼう！親子で女鳥羽川のホタルを観察に出かけましょう！

【小中学生以上（中学生以下は保護者同伴）】 6月27日（木）午後6時30分～8時30分  
 本郷公民館視聴覚室 ※駐車場あり 無料 定30人  
 講師 藤山静雄氏／信州大理学部名誉教授 持筆記用具 申 6月14日（金）必着で、市ホームページ内の応募フォームから応募。または、はがきに①講座名 ②郵便番号 ③住所 ④参加者全員の名前と年齢 ⑤昼間連絡がつく電話番号を名記し、環境政策課（〒390-8620 丸の内3-7）へ。※当選者には後日詳細を連絡します。他 天候等により、開催中止や内容が変更になる場合があります。安全上、乳幼児を連れての参



加はできません。 環境政策課（東4） ☎34-3268 34-0400

「松本盆地を潤す最初の一滴」湧水を見つけない行こう！

エコスクールで環境を楽しく学ぼう！松本盆地にそそぐ湧水を訪ねて、美ヶ原の自然を親子で楽しく散策します。市内在住の小中学生とその保護者（両日参加できる方） 定20人（10組）※応募多数の場合は抽選 講師 山と自然の案内事務所 無料

【事前学習会】

7月7日（日）午前10時～正午 場 なんなんひろば 内



ワークシヨップ

【現地学習会】

7月13日（土）午前9時～午後3時 場 三城周辺（美ヶ原ロングトレイル内）  
 集合場所 〃なんなんひろば（三城いこいの広場までバスで移動します。） 内 湧水を探すトレッキング（3時間程度歩きます） 申 6月21日（金）必着で、市ホームページの応募フォームから応募。または、はがきに①講座名 ②郵便番号 ③住所 ④参加者全員の名前と年齢 ⑤昼間連絡がつく電話番号を明記し、環境政策課（〒390-8620 丸の内3-7）へ。※当選者には後日詳細を連絡します。他 天候等により、開催中止や内容が変更になる場合があります。安全上、乳幼児を連れての参加はできません。



【観光温泉課からのお知らせ】

藤沢市親子との交流会 in 上高地

今年で59回目を迎える姉妹都市藤沢市との、海と山との

市民交歓会を上高地で開催します。

【松本市内の小学生とその保護者】 7月21日（日）午前10時～午後6時頃 定 親子9組 ※1組4人まで。応募多数の場合は抽選 料 大人2500円、小人1500円 ※昼食代、保険代込み  
 ●行程（予定） 〃午前9時30分波田支所発 〃午前11時上高地着、交流昼食会（上高地アルペンホテル）、ガイドの案内で上高地散策、自由行動 〃午後4時30分上高地発 〃午後6時波田支所着 ※貸し切りバスで移動 申・内 6月20日（木）までに、参加者全員の氏名、住所、電話番号、生年月日、性別を明記の上、フアクスまたはメールで松本観光コンベンション協会（大1） ☎34-3295（平日午前9時～午後5時） ☎39-7320 〃 yokoso@matsumoto-tca.or.jp）へ。抽選結果および詳細は、6月28日（金）までに郵送で通知します。

私たちのまち・松本で世界の料理を楽しもう

中国出身の講師から、中国家庭料理「宮保鶏丁（ゴンバオジーデイン）」（鶏肉とナツ

ツのピリ辛炒め）、「トマトと豆腐のスープ」のつくり方を教わります。交流しながら会食します。

7月18日（木）午前10時～午後1時 場 Mウイング4階 料理実習室 定 先着20人 料 1000円 講師 陳金華氏 持 エプロン、三角巾 申・内 6月13日（木）午前10時～7月7日（日）に多文化共生プラザ（☎39-1106 ☎37-1153）へ

お父さんのための アンガーマネージメント

発達に心配のあるお子さんや、発達障害のお子さんへの対応方法等について学ぶ、お父さん達のための勉強会を開催します。

【発達に心配のあるお子さんや発達障害があるお子さんのお父さん】 6月21日（金）午後7時～8時30分 場 なんなんひろば 定30人 無料 講師 新保文彦氏／長野県松本圏域発達障がいサポートマネージャー 持 筆記用具 申 あるぷキッズ支援室へ電話またはFAXで。定員になり次第締め切ります。 〇あるぷキッズ支援室（☎24-1235 ☎24-1236）



奨励

在宅ワークを目指した  
パソコンスキルを学ぼう

出産・子育て・介護のため  
在宅で仕事をしたい方を対象  
に、業務体験を通して、パソ  
コンスキル取得を目指す勉強  
会を開催します。

【松本市、塩尻市、安曇野  
市に在住で将来在宅ワークを  
したい方。自分のノートパソ  
コン（無線LAN対応機）を  
持参でき、全勉強会にほぼ参  
加可能で、日常でのインタ  
ネットやパソコン操作に支障  
がない方 ※お子さん連れの  
参加はできません】 6月  
27日(木)午前10時～正午 ※以  
降毎週木曜日、8月中旬を除  
く10月24日まで同時刻で全13  
回開催 【場】コワーキングス  
ペース Knowledge(s) (大手  
1-3-29) 【定】16人 ※応募  
多数の場合は選考の上決定  
【料】無料 ※別途テキスト代  
内 デザインコースとホーム  
ページ制作コース ●説明会  
【日時】6月13日(木)午前10  
時～正午 勤労者福祉センタ  
ー 【申・問】6月11日(火)まで  
に FAX、またはメール (3)

sei@city.matsumoto.lg.jp)  
で労政課 (☎35-6286 88-  
7669) へ

【労政課からのお知らせ】  
インターンシップフェア

学生の皆さんを対象にした、  
県内企業のインターンシップ  
(就業体験) フェアを開催し  
ます。

【県内外の大学・短期大学・  
専門学校等の学生】 【場】  
【東京会場】6月29日(土)午後  
1時～5時 新宿ミライナタ  
ワー 【名古屋会場】6月23  
日(日)午後1時～5時 JPT  
ワー 名古屋 【申】不要 【因】県  
内のインターンシップを実施  
する企業・自治体等による企  
業概要やインターンシップ情  
報の説明、インターンシップ  
に行きたい学生と県内企業等  
とのマッチングの応募受け付  
け 【問】長野県労働雇用課  
(☎026-2357201  
koyotai@pref.nagano.  
lg.jp) へ

【商工課からのお知らせ】  
「モバイル決済モデル推進事業」  
事業者説明会

「統一化されたQRコード  
決済等」を安価な決済手数料

で店舗等に導入する、総務省  
の「モバイル決済モデル推進  
事業」を長野県で実施するこ  
とになりましたので、事業者  
説明会を開催します。

【中小企業・小規模事業者  
※QRコード決済の導入を検  
討されている事業者】 【場】  
【1】6月5日(水)午後2時～  
4時/商工会館601号会議  
室 【2】6月5日(水)午後6時～  
8時/商工会館601号会議  
室 【3】6月27日(木)午後2時～  
4時/勤労者福祉センター講  
堂 【4】7月12日(金)午後2時～  
4時/合同庁舎講堂 【申】不  
要 ●主催||松本商工会議所  
【松本商工会議所地域振興  
部(松本商工会館5階 ☎32  
15345) へ

第1回  
美ヶ原高原自然観察会

美ヶ原高原で、自然に触れ、  
自然の仕組みや大切さを学ぶ  
観察会を行います。

【6月23日(日)午前10時～午  
後3時 ●コース||美しの  
塔・アルプス展望(約8キロ  
メートル) ※コースは変更  
する場合があります。 ●集  
合||自家用車の方は、午前9  
時30分に美ヶ原自然保護セン  
ター、バス利用の方は、午前

8時に市役所東庁舎前 【定  
28人(バス) ※応募多数の場  
合は抽選】 【料】500円(保  
険代と記念品代含む) 【講】美  
ヶ原高原パークボランティア  
【昼食、飲み物、雨具 ※  
標高2000メートルです。  
登山の服装でお越しくださ  
い。】 【申・問】6月3日(月)13  
日(木)に観光温泉課内 美ヶ原  
観光連盟事務局 (☎34-83  
07 ☎34-3049 ※平日  
のみ) へ

絵本の世界  
飯野和好氏講演会

『ねぎぼうずのあさたろう』  
シリーズでおなじみの絵本作  
家・飯野和好さんをお招きし  
ます。トークありパフォーマ  
ンスありの絵本の世界を童心  
に帰って楽しんでみませんか。  
【7月11日(木) 午前10時～  
11時30分(9時30分開場)  
【場】ザ・ハーモニーホール  
小ホール 【料】無料 【定】17  
0人 【内】「おっと、痛快絵  
本の読み語りの旅でい!信州  
松本の宿」 【講】飯野和好氏  
【料】50人。300円/人。5  
カ月～未就園児 【申】6月5  
日(水)から、各子どもプラザ  
(平日午後1時～4時)、また  
は中央図書館へ(6月17日(月)

(28日(金)は休館)。託児の申  
し込みは各子どもプラザの  
み。 【問】筑摩子どもプラザ  
(☎29-3400)、小宮こど  
もプラザ (☎47-8310)、  
南郷子どもプラザ (☎32-6  
315)、波田子どもプラザ  
(☎91-3113)、中央図書  
館 (☎32-0099 ☎37-1  
148)

【山岳観望課からのお知らせ】  
安全登山セミナー

この夏、山を安全に楽しむために  
長野県内における山岳遭難  
発生件数は、依然高止まりの  
状況が続いています。山岳遭  
難を一件でも減らすため、遭  
難事故の実態やその予防と、  
夏山の天気についてセミナー  
を開催します。

【6月20日(木)午後7時～8  
時50分 【場】あがたの森文化  
会館大会議室 【料】無料 【講  
栗澤徹氏/西穂山荘支配人・  
気象予報士 【申】不要 【問】長  
野県山岳  
総合セン  
ター (☎  
0261  
122-27  
73)



お知らせ 募集 催し スポーツ 健康・福祉 芸術館 美術館 博物館

## ランドネピクニック2019 inまつもと

山へ行きたい。自然の中で気持ち良く過ごしたい。そんな思いを応援する「ランドネピクニック」を開催します。

**日** 6月22日(土)午前10時～午後5時、6月23日(日)午前10時～午後4時 **場** あがたの森公園 平和ひろば **料** 無料 (一部コンテンツは有料)  
**内** 北アルプスをはじめ、名だたる美しい峰々を感じながら、山歩きからピクニックまで、様々なアウトドアに触れられるステージイベントやワークショップ、お買い物ブーナスなどを用意しています。今年松本市観光大使に就任した鈴木ともさんのトークショ



ーや、アウトドアファッションショーを開催します。 **観** 観光温泉課 (大5) **電** 34-8307 **フ** 34-3049

【商工課からのお知らせ】

## 信州夢街道フェスタ 2019

県内外の観光・歴史・食文化ブース、伝統芸能の実演、eスポーツ体験、ステージアトラクションほか、家族で楽しめるイベントが盛りだくさんです。

**日** 6月8日(土)・9日(日)午前9時30分～午後5時 **場** 信州スカイパーク やまびこドーム **問** 信州夢街道フェスタ2019実行委員会事務局 (電) 32-9230 **フ** 36-6317



## スポーツ

### Vリーグ選手直伝! バレーボール教室

VC長野トライデンツの公

開練習(どなたでも見学可能)、バレーボール教室、選手・コーチとの交流会を行います。  
**日** 小学生(経験者・未経験者問わず) **日** 7月6日(土)午後1時30分～4時 **場** 総合体育館 **定** 100人 **料** 無  
**特** バレーのできる格好、

室内シューズ、飲み物、タオル **申** **問** VC長野クリエイトスポーツ(電) 0265-9816812 **フ** 0265-9816822、またはスポーツ推進課(電) 45-9511 **フ** 45-11024 ※定員になり次第受け付け終了

## 市民プールがオープンします

### ●オープン日

- ① 沢村市民プール 6月2日(日)
- ② 市民プール(今井) 6月17日(月)
- ③ 四賀B&G海洋センター 6月16日(日)

※市民プール(今井)は、6月16日まで、松本平広域公園をメイン会場として「全国都市緑化信州フェア」が開催されているため、例年より遅れてオープンします。ご注意ください。

### ●営業時間

- ①② 6・9月/午前11時～午後5時、7・8月/午前9時～午後7時
- ③ 6・9月/午前10時～午後5時、7・8月/午前10時～午後8時

### ●定休日 ①② 無休

- ③ 月曜日

**料** ①③大人(高校生以上)/200円、小人(小・中学生)/100円

②大人(高校生以上)/300円 小人(小・中学生)/150円

※未就学児は無料(保護者付き添い必須)。オムツのはずれていないお子さんも水遊び用パンツの上から水着着用で利用できます。

※③は、6月の毎週日曜日は無料開放。

**問** ① 沢村市民プール (電) 33-1670

② 松本市民プール (電) 58-7475

③ 四賀B&G海洋センター (電) 64-3981

※各施設オープン前のお問い合わせは、スポーツ推進課(電) 45-9511)へ



# 情報チャンネル



## 総合体育館の スポーツ教室

### 【ミズノスポーツ塾】

マットの練習を楽しくやろう！

対①幼児 ②小学生 日6月16日(日)①午前9時～10時30分 ②午前10時50分～午後0時20分 定20人 月1教室 1080円 特屋内シユーズ、タオル、飲み物

### 【ミズノへキサスロン教室】

運動発達に必要な36の基本動作を楽しみながら身につける「遊びプログラム」です。

対①幼児 ②小学生 日6月30日(日)①午前9時～10時30分 ②午前10時50分～午後0時20分 定20人 月1教室 1080円 特屋内シユーズ、タオル、飲み物

### 【ミズノ親子

### わくわく体操教室】

ヨガやリトミックの要素を取り入れ、親子でふれあいながら楽しく身体を動かします。

対幼児と保護者 日6月3日～24日の毎週月曜日 午前10時30分～11時30分 定20組 月500円/回 特動

きやすい服装、タオル、飲み物  
【美Bodyエクササイズ】  
綺麗な身体作りを目指しながら、楽しくエクササイズをします。

対16歳以上の男女 日6月6日～27日の毎週木曜日 午後1時30分～2時30分 定20人 月謝3240円 特動きやすい服装、屋内用シユーズ、タオル、飲み物

場・甲・園 総合体育館(☎32-1818 36-9394 火曜日休館)

## 体協スポーツ教室

### 【ジュニアテニス教室 (2期)】

対小・中学生 日7月14日～9月22日の毎週日曜日 午前6時30分～8時 場美須々屋内運動場 定80人 月6500円

### 【クラブドゴルフ

### 初心者講習会(後期)】

対10～80歳 日7月7日～7月21日の毎週日曜日 午前9時～11時 場信州スカイパークグラウンドゴルフ場 定40人 月1080円

申6月7日(金)から、参加料(スポーツ保険料含む)を添えて、松本体育協会窓口、ま

たは協会ホームページから(総合体育館内 ☎32-7056 32-7452 平日午前8時30分～午後5時15分 HP <http://www.mcci.or.jp/www/matsutaijyo/>)



## ラーラ松本の催し

### 【1アップ・水泳教室】

レベル別・段階別のきめ細やかな指導で水泳上達人(18歳以上) 日6月14日(金)午後6時30分～7時15分 ②6月28日(金)午後6時30分～7時15分 場25メートルプール 定各15人 月500円 ※別途プール利用料が必要

### 【親子ふれあい教室】

子どもの「心・脳・体」を育てる遊びがいっぱい 対生後1～18カ月までの赤ちゃんと保護者 日第2・4金曜日 午前10時30分～11時30分 場3階エアロビクススタジオ 定各10組 月1080円/回 受開催す

る週の月曜日まで  
【キッズチアリーディング】  
チアダンスの基礎から簡単なスタンツまで学びます。

対小学1～3年生 日毎週金曜日 午後5時30分～午後6時30分 場3階エアロビクススタジオ 月会費4320円

申・園ラーラ松本(☎48-1110 48-1355)

## 柔剣道場と弓道場の教室

1日だけの参加もできます。

### 【やさしいヨガ教室】

日6月4日～7月2日の毎週火曜日、6月7日、14日、28日の金曜日 午前10時～正午 場弓道場2階会議室 定15人 月1000円/回

対舟橋嘉奈子氏 特動きやすい服装、飲み物、ヨガマット

### 【優しいストレッチ・

### ピラティス】

日6月5日～7月3日の毎週水曜日 午後1時15分～2時15分 場弓道場2階会議室 定20人 月700円/回

対産後2ヶ月以降の乳児と

母親 日6月6日～27日の毎週木曜日 午前10時30分～11時30分 場弓道場2階会議室 定15組 月700円/回 講瀧本和子氏 特ヨガマット、バスタオル、おむつ、飲み物

【シニアのためのヨガ教室】  
対60歳以上の方 日6月7日、14日、28日の金曜日 午後1時～2時30分 場弓道場2階会議室 定15人 月800円/回 講舟橋嘉奈子氏 特動きやすい服装、飲み物、ヨガマット

【広い畳で親子からた遊び】  
対1歳～3歳のお子さんと保護者 日6月10日、17日、24日の月曜日 午前10時30分～11時30分 場柔剣道場2階柔道場 定20組程度 月500円/回 講分藤香氏 特動きやすい服装、飲み物

【日常をらくにする。のびのびヨガ】  
日6月5日、19日の水曜日 午前10時～正午 場弓道場2階会議室 定15人 月1000円/回 講舟橋嘉奈子氏 特動きやすい服装、飲み物、ヨガマット

申・園 弓道場・柔剣道場(☎ 36-0834 HP <http://www.s-seiun.co.jp/shisetsu/matsumoto/>)

お知らせ 相談 募集 催し スポーツ 健康・福祉 芸術館 美術館 博物館



健康・福祉

【健康づくり課からのお知らせ】

市民公開講演会

誤解だらけのギャンブル依存症

信州大学医学部保健学科・保健学科同窓会では、「ギヤ

## 第3回 松本マラソン

### 100日前イベント ランニングクリニック

10月6日開催の第3回松本マラソン100日前イベントとして、ランニングクリニックを開催します。講師はタレントの西谷綾子さんです。走り方の基本やストレッチ、ボディケアなどを学んで、楽しく練習しましょう。

日 6月29日(土)

①午後2時～3時15分 (1時30分受付開始)

②午後3時30分～4時45分 (3時受付開始)

場 かりがねサッカー場 (天然芝コート)

定 50人/回

料 無料

申 公式ホームページ、またはファイテン株式会社ランニングクリニック事務局 (☎03-3537-7960 平日午前9時～午後6時) ※初めに「ランニングクリニック松本会場参加希望」とお伝えください。



### 「令和」最初のマラソンをみんなで走ろう エントリー締め切りせまる!

エントリー締め切りは、6月30日(日)です。今年から制限時間を6時間に延長しました。秋はマラソンシーズン開幕の季節です。初心者の方もこれから練習を重ねて完走を目指しましょう。

令和の始まりに合わせて新しい自分に挑戦してみませんか。

日 10月6日(日)

【マラソンの部 (42.195km)】

●スタート 午前8時30分 (制限時間6時間)

対 大会当日18歳以上の男女 (高校生は除く)

●コース 松本長距離競走路 (日本陸上競技連盟公認)

定 1万人

料 1万800円 ※別途手数料

申 ①インターネット (ランネット) または、②ゆうちょ銀行・郵便局から所定の申込用紙で振替

問 松本マラソン実行委員会事務局 (総合体育館内 ☎32-3600

☎32-3838 HP <https://www.matsumoto-marathon.jp/>)

ンブル依存症」について誤解を正すとともに、理解を深めるための講演会を開催します。

保健学科 学務第2係 (平日 午前8時30分～午後5時15分 ☎37-23357 ☎37-2370)

時 6月22日(土)午後1時～3時

【観光温泉課からのお知らせ】

保健推進センター3F 多目的講義室

健康サポート教室

講師 紀子氏/公益社団法人ギャンブル依存症問題を考える会代表

肩こり、腰痛、膝痛の予防、転倒予防、ダイエット等を目

的とした運動プログラム中心の教室です。定期的に筋肉量や脂肪量を測定し、からだの変化をチェックします。

価格1000円、通常は1回券1620円、回数券5200円(4回分) 講師 土井麻弓氏/健康運動指導士(松本大学 地域健康支援ステーション) 運動のしやすい服装、飲み物、タオル 申・問 梓水苑 (☎78-5550 ☎78-5555)

市内に在住か通勤・通学の方 日 6月5日・19日・26日、7月3日の水曜日 午前10時30分～11時30分

場 梓水苑 定 各回10人程度 (要予約) 料 初回体験特別

0

0

お知らせ 相談 募集 催し スポーツ 健康・福祉 芸術館 美術館 博物館



健康・福祉

第64回長野県国保地域医療学会 一般公開

「人生の最終段階における医療支援を考える」をテーマに、松本市共催により、次のとおり開催します。

日 6月22日(土)午後2時～5時20分 場 ホテルブエナビスタ 料 無料 内【講演】

「人生最終段階における生活を中心とした医療を考える」 講 島田千穂氏／東京都健康長寿医療センター研究所 研究 究 副 部 長 【シンポジウム】

●シンポジスト 澤木章二氏／松本市立病院 内科科長、虎走英樹氏／松本市国保奈川診療所 所長、唐木千穂氏／あかはね内科・神経内科医院 院長、山崎むつ子氏／特別養護老人ホームピアやまがた看護師チーフ、塩原由理江氏／松本市立病院訪問看護ステーション 看護師長 ●主催 長野県国保地域医療推進協議会、長野県国民健康保険団体連合会、長野県国保直診医師会 申・岡 松本市立病院 (☎) 92-3027 (☎) 92-3440

お知らせ 相談

募集

催し

スポーツ

健康・福祉

芸術館

美術館

博物館

令和元年(2019年)度松本市子育てサポーター養成講座 日程表

日程	時間	内容	講師	会場
7月18日(木)	午前10時～10時30分	開講式・オリエンテーション		あがたの森文化会館2-8教室
	午前10時30分～正午	1 松本市の子育て支援策①	こども育成課	
7月25日(木)	午後1時～2時	2 求められる子育て支援者像とは	ファミリー・サポート・センター協力会員	あがたの森文化会館2-8教室
	午前10時～正午	3 子ども栄養と食生活	健康づくり課	
8月8日(木)	午後1時～2時	4 子どもの病気と事故予防	健康づくり課	あがたの森文化会館2-8教室
	午前10時～午後1時	5 乳幼児の心と体の発達	内藤美智子教授／松本短期大学幼児保育学科	
8月29日(木)	午後2時～4時	6 保育の心	保育課	あがたの森文化会館2-8教室
	午前10時～正午	7 乳幼児の遊びの特徴	保育課	
9月12日(木)	午後1時～2時	8 特別な支援が必要な家庭へのサポート	こども福祉課あるぶキッズ支援室担当者	あがたの森文化会館2-8教室
	午前10時～正午	9 出産に伴う育児援助	北原光子氏／助産師	
9月26日(木)	午後1時～3時	10 傾聴の基礎	山口順子氏／プロフェッショナルコーチ	あがたの森文化会館2-8教室
	午前10時～午後1時	11 救命救急講習	松本広域消防局	
9月下旬～10月上旬	午後2時～3時	12 小児看護の基礎知識	看護師	各こどもプラザ
	午前9時～正午	13 こどもプラザ実習		
10月17日(木)	午前10時～11時	14 家事援助について	子育てサポーター訪問事業協力会員	あがたの森文化会館2-8教室
	午前11時～正午	15 児童虐待の現状と予防	こども福祉課	
	午後1時～2時	16 子どもの発育と病気	小児科医師	
10月下旬	午前9時～午後2時	17 保育体験		各公立保育園
11月14日(木)	午前10時～正午	18 コミュニケーション技術	江原まゆみ氏／NPO法人児童生徒教育支援協会事務局 局長	あがたの森文化会館2-8教室
	午後1時～2時	19 多様な発達への理解と支援	伴純一氏／療育センターらいふセンター長	
11月21日(木)	午前10時～11時30分	20 松本市の子育て支援策②	ファミリー・サポート・センター事務局	あがたの森文化会館2-8教室
	午前11時30分～正午	閉講式		
11月25日(月)～12月18日(木)		サポーター訪問事業等登録期間		
12月19日(木)	午前10時～午後1時	SP コーチング実習【サポーター訪問事業等登録者のみ】	山口順子氏／プロフェッショナルコーチ	あがたの森文化会館2-8教室

子育てサポーター養成講座 受講生募集

子育て家庭をサポートする人材を育成する講座です。子どもが好きで、子育て中の家

族の力になりたいと思う方、また、子育てについて学びたいという方、男女を問わず、なたでも受講できます。 対 20歳以上の市内在住者 日・内・場 左表のとおり

他各講座受講後、レポートを提出。 料代) 甲 6月21日(金)までに 郵送かFAXで、①住所 ②氏名 ③電話番号 ④生年月日 ⑤志望の動機を明記し、

こども育成課へ 育成課(☎) 34-3261 (FAX) 34-3309



## 6月の こどもプラザ



☆印の講座・行事は、予約が必要です。6月6日(木)から電話で各こどもプラザ(平日午後1時～4時)へお申し込みください。  
 ☆印の日の通常利用は、午後1時からです。(6月27日(木)、7月4日(木)の小宮は通常開館)  
 ※講座と行事の詳細は、各こどもプラザにお問い合わせください。

### こどもプラザ(筑摩) (☎29-3400 ☎29-3401)

6月13日(木)午前9時30分～	安心ルームの子育て相談日 ※受け付けは先着順。混雑状況により受け付けを終了する場合があります。
☆6月20日(木)午前10時～	講座「絵本の世界」～子育てに活かす絵本の力～ ☎ 筑摩児童センター ☎ 30人 ☎ 25人(300円/人) ●託児会場＝こどもプラザ(筑摩)
6月27日(木)午前10時45分～	親子のお楽しみ ～初夏の調べ～
☆7月4日(木)午前10時～	季節のお楽しみ ～七夕～ ☎ 40組

### 小宮こどもプラザ(☎・☎47-8310)

6月18日(火)午前9時30分～	安心ルームの子育て相談日 ※受け付けは先着順。混雑状況により受け付けを終了する場合があります。
☆6月21日(金)午前10時～	講座「救命救急講習会」 ☎ 25組
☆6月27日(木)① 午後1時30分～2時30分 ☆7月4日(木)② 午後1時30分～2時30分	赤ちゃん講座 ～びよびよクラブ①・②～ ※2回シリーズの講座です。 ①生後6ヵ月までの赤ちゃんとのふれあい遊びや関わり方を知る ②産後の心と体の変化について知る ☎ 初妊婦・生後6ヵ月までの親子 ☎ 20組
6月28日(金)午前10時30分～	作って飾ろう ～七夕飾り～

### 南郷こどもプラザ(☎・☎32-6315)

☆6月18日(火)午前10時～	講座「楽しく子育て」～赤ちゃんとの生活～ ☎ 妊婦・生後6ヵ月までの親子 ☎ 20組
6月20日(木)午後1時30分～	安心ルームの子育て相談日 ※受け付けは先着順。混雑状況により受け付けを終了する場合があります。
6月25日(火)午前10時～	作って飾ろう ～七夕飾り～

### 波田こどもプラザ(☎91-3113 ☎91-3114)

6月12日(水)午前10時30分～	あ～そ～ぼのハッピーえほん
6月17日(月)午前9時30分～	安心ルームの子育て相談日 ※受け付けは先着順。混雑状況により受け付けを終了する場合があります。
6月19日(水)午前10時30分～	作って飾ろう ～七夕飾り～
☆6月26日(水)午前10時～	講座「アロマでリラクゼーション」 ☎ 波田保健福祉センター ☎ 20人 ☎ 25人(300円/人) ●託児会場＝波田こどもプラザ
7月3日(水)午前9時30分～	安心ルームの子育て相談日 ※受け付けは先着順。混雑状況により受け付けを終了する場合があります。

※6月28日(金)は館内清掃のため休館

### 国保体力測定を受けましょう

健康づくりのため、市内提携スポーツクラブで体力測定を受けましょう。  
 ※国保被保険者の方は無料  
 ※国保以外の方は、お問い合わせください。  
 ※体力測定を次の提携施設で受けてください。(事前に電話で予約が

必要) スポーツクラブブルネサンス松本(渚1-7-1 ☎241-8811)、スポーツネットワークSAM松本(島内5304-1 ☎47-0370)、スポーツネットワークSAM石芝(石芝4-1-1 ☎271-5210)、セントラルフィットネスクラブ松本(深志2-5-26 ☎34-5123)

持保険証、運動のできる服装、上履き 申・問 保険課 (東2) ☎34-3203 ☎391-2523

### ひきこもり家族教室

大切な家族がひきこもり状態にあるとき、家族だけで悩んでいませんか。ひきこもり

に関する正しい知識を身に付け、家族の対応の仕方について学ぶことで、本人の回復に向けて一歩を踏み出す機会にしませんか。  
 ☎ 「社会的ひきこもり」とされる状態にある方の家族で、2日間のプログラムを継続して受講可能な方。(受付時に状況をお聞きします。状況に

よっては他の相談を紹介する場合があります) ※詳細は、お問い合わせください。 ☎ ①7月16日(火) ②8月7日(水) 午後1時～3時30分 場 塩尻市保健福祉センター 第1・2会議室 ☎ 無料 申・問 7月8日(月)までに松本保健福祉事務所(☎40-11938)へ



6月の休日のつどいの広場

未就園の子どもとその保護者を対象に、日曜日に親子で出かけられる場所として開催します。

☎ 6月16日(日)午前9時～午後2時  
☎ 親子で楽しむりトミック(午前11時～/0歳半、午前11時5分～/1歳半～3歳) 場なんぶすくすく 無料 申・固なんぶすくすく (☎86-2857)

ファミリー・サポート・センター 北西部交流会のお知らせ

ファミリー・サポート・センター事業は、子育ての援助を受けたい方と支援をしてくださる方が会員になって、お子さんの保育や送迎などを行う制度です。

当事業を知ってもらうため、また、会員同士の親睦を図るために交流会を行います。会員以外の方も参加できます。協力会員として、支援を考えている方の参加もお待ちしております。

☎ 6月12日(水)午前10時～11時



山田うん  
©宮川舞子



芸術館

Co.山田うん2019年ツアー 「話のない物語」

日本国内外で活躍を魅せる振付家の山田うんが率いるダンスカンパニーが松本初登場! カンパニー最新作と、いわさきちひろの名作絵本をモチーフとした「松本ご当地作品」を二作同時上演します。

☎ 6月15日(土)午後3時開演  
場 まつもと市民芸術館 実験劇場 ●演出・構成・振付 山田うん ●出演 Co.山田

時30分(9時45分受け付け) 場 なんなんひろば 松南地区公民館(大会議室)  
☎ 無料 定20人 ※要予約  
☎ こどものへアカット講習会、茶話会 調等々力潤子氏 定員10人。無料。要予約  
☎ ファミリー・サポート・センター事務局 (☎34-3308 ☎34-3309)

【健康づくり課からのお知らせ】

松本信金連携事業

がん対策推進企業アクション講演会

がん検診受診率向上のための啓発を目的とした講演会を開催します。



☎ 7月5日(金)午後1時30分～4時  
場 まつもと市民芸術館(主ホール・自由席)

定 先着1,000人  
☎ 無料(事前に聴講券申し込みが必要)

☎ 第一部「健康寿命延伸都市・松本」の取り組みについて  
第二部 高橋 英樹氏講演会「桃太郎の人生数え唄」  
持 聴講券

●聴講券申し込み 松本信用金庫および健康づくり課の窓口にある聴講申込書を記入し提出。または、はがき・メールに、①郵便番号 ②聴講券お送り先住所 ③氏名 ④年齢 ⑤電話番号 ⑥参加人数(2人以上で参加希望の場合は同伴者の住所・氏名・年齢)を明記の上、申し込み

●はがき宛先 〒390-0873 丸の内1-1 松本信用金庫 業務部高橋英樹講演係

●メール宛先 gyoumu@matsumoto-shinkin.jp  
件名:「高橋英樹講演希望」

●締め切り 6月13日(木)

☎ 手話通訳・要約筆記あり

☎ 松本信用金庫業務部 (☎35-0008)

うん ☎ 一般/3500円、25歳以下/2000円 ※当日各500円増。全席自由。  
3歳未満入場不可 申 まつもと市民芸術館チケットセンター (☎33-2200) 固 まつもと市民芸術館 (☎33-3800) ☎33-3830

まつもと演劇工場 NEXT 第1期生 発表公演『地のない旅劇場』  
演出家・加藤直と共に創作  
した作品を旧幸町保育園で上演します。  
☎ 7月6日(土)、7日(日)両日ともに午後2時開演 場 旧幸町保育園 遊戯室 ●構成・演出 加藤直(演劇工場 NEXT工場長) ●出演 演劇工場 NEXT 第1期生  
☎ 一般/1000円、18歳以下/500円(全席自由)  
申 まつもと市民芸術館チケットセンター (☎33-2200) 固 まつもと市民芸術館



前期発表より  
撮影:平林岳志 (grasshopper)





# 美術館

## 美術館で夕涼み!

夕涼みは、美術館の夏の風物詩。採れたて地元野菜の屋台やコンサートなど、お祭り気分です。楽しみましょう。

**日** 7月6日(土)午後3時～8時  
**場** 美術館中庭、アトリエ、講座室  
**内** そうめん・すいかの振る舞い、アトリエコンサート、屋台村など(予定)  
**問** 美術館 (☎39-7400 ☎39-3400)

## 「美術館のキャンドル・ナイト IN MATSUYAMA」

美術館がキャンドルに彩られた幻想的な空間に変身。地球環境問題についてわかりやすく学べるエコライフトーク、環境配慮型のエコライブも開催します。

**日** 6月14日(金)午後6時～8時30分  
**場** 美術館エントランスひろば、中庭他(雨天決行)  
**料** 無料  
**申** 不要  
**直** 接会場へ  
**問** 環境政策課 (☎34-3268 ☎34-0400)



## 蜜ロウと竹材を使った素敵なキャンドルづくり

6月14日(金)に開催する、美術館のキャンドル・ナイトに展示するキャンドル制作のワークショップを開催します。竹筒に好きな模様・大きさの穴を開けるキャンドルフードと蜜ロウ製のキャンドルを制作します。

**対** 小学生以上 ※小学生は保護者同伴  
**日** 6月8日(土)午後1時30分～4時30分  
**場** 美術館 アトリエ・講座室  
**定** 20人  
**料** 500円/人  
**持** 軍手、飲み物、汚れてもよい服装  
**申** 6月5日(水)必着で、市ホームページ内「エコネットまつもと」の応募フォームから応募。または、はがきに「キャンドルづくり」と記載し、①郵便番号、

②住所、③参加者全員の名前と年齢、④昼間連絡がつきやすい電話番号を明記し、環境政策課「エコネットまつもと事務局」(〒390-8620 丸の内3-7)へ。 ※応募多数の場合は抽選。参加者には後日詳細を連絡します。  
**問** 環境政策課 (☎34-3268 ☎34-0400)



## 美術館友の会ワークショップ

**対** 高校生以上  
**日** 7月7日(日)午前9時30分～午後4時30分(受け付けは午前9時から)  
**場** 美術館 講座室・市民アトリエ  
**定** 先着20人  
**料** 友の会会員/全日1500円、半日700円 一般/全日2000円、半日1000円  
**講** 中村石浄、両角十志男、岩垂正美、千葉潔(美)

## 美術館ギャラリー等展覧会情報

詳細は、各問い合わせ先へ ※入場無料 (県美術展を除く)

事業名等	会期	問い合わせ
第29回写真好会写真展	6月5日(水)～9日(日)	松尾 ☎86-2573
第23回中信地区高等学校写真展	6月7日(金)～9日(日)	松本工業高校 堀内 ☎25-1184
第71回長野県美術展 ●料金 大人500円、高校生・大学生300円、70歳以上・中学生以下無料、障害者手帳携帯者とその介助者1人無料	6月23日(日)～30日(日) ※24日休館	矢野口 ☎090-1555-2493
第39回日本現代工芸美術長野会展	7月2日(火)～7日(日)	向山 ☎090-9667-4165
英国の田園を描く	7月2日(火)～7日(日)	田口 ☎32-8141
アカデミア館		
みんなのアトリエ 太田浩介小品展	6月7日(金)～23日(日)	アカデミア館 ☎78-5000
草蘭風師 山野草展	6月22日(土)～23日(日)	

術館友の会) **持** 各自必要な描画用具を持参 **問** 美術館 (☎39-7400 ☎39-3400)

## 「探検!びじゅつかん!」

親子で作品を鑑賞しながら、美術館を探検するシリーズ企画です。今回は、色と形をテ

ーマに楽しみながら会場を巡ります。  
**対** 2～6歳のお子さんと保護者  
**日** 7月3日(水)午前10時30分～11時  
**場** 美術館 田村一男記念展示室(会場入口集合)  
**定** 10組  
**料** 無  
**申**・**問** 6月6日(木)から美術館 (☎39-7400 ☎39-3400) へ



## 市立博物館 ☎32-0133 ☎32-8974

### 【甲冑着付け体験】

本物そっくりに作られた甲冑を着ることができます。

- ☎ 小学生以上 ☎ 6月8日(土)午前10時～午後4時
- ☎ 1階ロビー ☎ 無料 (展示をご覧になる場合は観覧料が必要)

## 松本民芸館 ☎・☎33-1569

### 【企画展「やきものの美 丸山太郎の瀬戸と伊万里」】

丸山太郎の収集品の内、陶磁器の中でも特に多く集められた瀬戸と伊万里をご覧ください。

- ☎ 6月18日(火)～9月8日(日) ※月曜休館、休日の場合はその翌日 ☎ 通常観覧料

## 考古博物館 ☎86-4710

### 【第41回あがたの森考古学ゼミナール】

奈良・平安をテーマに、律令体制下の古代社会の実像に迫るとともに、松本平の当時の状況を探ります。

- ☎ ①第1講7月7日(日) ②第2講7月21日(日)午後1時～3時 ☎ あがたの森文化会館会議室2-8
- ※公共交通機関をご利用ください ☎ 各先着70人
- ☎ 各200円 ☎ ①「松本平の奈良・平安時代」原明芳氏／松本市文化財審議委員 ②「律令国家と古代の地域社会」坂井秀弥氏／奈良大学教授
- ☎ 6月18日(火)午前9時から電話で当館へ

## 窪田空穂記念館 ☎48-3440 ☎48-4287

### 【バス見学会「諏訪 - 文学と歴史の旅」】

諏訪方面の博物館などを巡り、地域の歴史を学びます。

- ☎ 6月19日(水)午前9時～午後4時 ●集合・解散＝松本市役所東庁舎前 ●行き先＝下諏訪町立諏訪湖博物館・赤彦記念館、今井邦子文学館、本陣岩波家、諏訪高島城、諏訪市原田泰治美術館 ☎ 先着20人
- ☎ 2,000円 (別途昼食代) ☎ 6月5日(水)午前8時30分から電話で当館へ

## 旧山辺学校校舎 ☎32-7602 ☎32-7604

### 【昔の遊び道具作り教室～振動風車づくり講座～】

竹を削って振動風車を作って遊びます。

- ☎ 6月23日(日)午前9時～正午 ☎ 教育文化センター206会議室 ☎ 25人 (低学年以下の小学生は保護者同伴) ☎ 無料 ☎ 荒田直氏 ☎ 軍手、鉛筆、30cmものさし等 ☎ 6月5日(水)午前8時30分から当校舎へ

## 四賀化石館 ☎64-3900 ☎64-4239

### 【穴沢峠逆断層と石灰山化石採集体験】

四賀地区の地層見学地を巡り、「シロウリガイ」の化石を探します。※雨天決行

- ☎ 大人 ☎ 6月15日(土)午前9時～午後0時30分 ☎ 四賀化石館に集合後バス移動、徒歩移動(登り道約1時間)
- ☎ 20人 ☎ 500円 ☎ 堀内義／日本地質学会会員 ☎ 歩きやすい靴、飲み物、ビニール袋、軍手、雨具、日焼け・虫よけ対策 ☎ 6月5日(水)から電話で当館へ

## 旧制高等学校記念館 ☎35-6226 ☎33-9986

### 【「斎藤茂吉と北杜夫の親子昆虫展」】

栃木県民の森マロニエ昆虫館の企画・主催です。

- ☎ 6月27日(木)～7月23日(火)
- ☎ 旧制高等学校記念館1階 ギャラリー ☎ 無料
- 【松高・信大寮歌祭】
- 松本高等学校と信州大学の寮歌・学生歌を歌い継いでいく会です。一般の方もご参加ください。
- ☎ 6月29日(土)正午～午後3時30分 ☎ 勤労者福祉センター大会議室 ☎ 一般3,000円(学生無料)
- ☎・☎ 信州大学同窓会連合会事務局 (☎37-2079)

## 馬場家住宅 ☎・☎85-5070

### 【はた織り体験教室】

- ☎ 小学生以上(初心者) ☎ 6月15日(土)午前9時30分～11時30分、午後1時30分～3時30分
- ☎ 各4人 ☎ 1,000円 ☎ 染織の会
- ☎ 6月5日(木)から馬場家住宅へ

### 【お茶席の会】

- ☎ 6月30日(日)午前10時～正午 ☎ 通常観覧料 ●担当＝おしゃれ茶道の会／裏千家

### 【七夕人形作り講座】

簡単に製作できるキットを使って七夕人形を作ります。

- ☎ 7月7日(日)午後1時30分～3時30分
- ☎ 1,100円と通常観覧料 ☎ 先着10人
- ☎ 6月7日(金)から馬場家住宅へ

## 歴史の里 ☎47-4515 ☎48-0813

### 【みすず細工体験講座】

- ☎ 大人 ☎ 6月16日(日)午前9時30分～午後0時30分
- ☎ 8人 ☎ 1,000円(材料代込み) ☎ すず竹でコースター作成 ☎ 歴史の里みすず細工の会

### 【親子はた織り体験講座】

- ☎ 小学生以上の親子(2人1組) ☎ 6月22日(土)午前10時～正午、午後1時～3時 ☎ 各5組 ☎ 1組1,000円(材料代込み) ☎ 18×23センチ程度の布を織ります ☎ 川上裕子氏／なかや工房にて裂き織りを主宰
- ☎ 2講座とも6月5日(水)午前9時から電話で歴史の里へ

## 山と自然博物館 ☎・☎38-0012

### 【国蝶オオムラサキを見よう！】

アルプス公園で見られる蝶などを観察します。

- ☎ 小学生以上の親子・大人一般 ☎ 7月6日(土)午前9時～11時 ☎ アルプス公園園路 ☎ 15人
- ☎ 大人／300円(中学生以下無料) ☎ 保科守宏氏、土田秀実氏／松本むしの会幹事 ☎ 野外を歩きやすい服装・筆記用具・帽子・水筒など ☎ 6月5日(水)午前9時から電話で当館へ



# 2019年 7月の相談日

6月の相談日は『広報まつもと』5月号に掲載しています。



相談は無料です。お問い合わせは、各会場または申込先へ。

●専門相談 ※専門の相談員が対応します。弁護士相談は松本市民が対象で、初回優先です。

分野	相談名	日時	会場	申し込み
法律・相続・離婚・契約 他	弁護士相談 (15分)	10日(水)午後1時～5時	市民相談室	7月1日(月)午前9時から ☎32-0001 (先着14人)
		17日(水)午後1時～3時		7月1日(月)午前9時から ☎32-0001 (先着7人)
		24日(水)午後1時～5時		7月1日(月)午前9時から ☎32-0001 (先着14人)
	女性のための弁護士相談	9日(火)午後1時30分～3時30分 22日(月)	女性センターパレア松本	7月2日(火)午前9時から ☎39-1105 (各日先着4人)
	司法書士法律相談 (30分)	16日(火)午前10時～午後3時	市民相談室	7月12日(金)までに ☎32-0001 (先着16人)
税金	税理士税務相談 (30分)	10日(水)午前10時～正午		7月9日(火)までに ☎32-0001 (先着4人)
手続き・書類作成	行政書士相談	9日(火)午後1時～3時		7月5日(金)までに長野県行政書士会松本支部 ☎33-7166
特許・発明・知的財産権	知的財産権相談	26日(金)午後1時～4時		7月24日(木)までに長野県発明協会 ☎026-228-5559
障害年金	社会保険労務士障害年金相談 (30分)	19日(金)午後1時～3時		7月16日(火)までに長野県社会保険労務士会中信支部 ☎87-8066
住宅・設計	住宅(設計)相談	17日(水)午後1時～3時		7月12日(金)までに長野県建築士事務所協会 ☎35-3302
土地・建物の登記	土地家屋調査士相談	12日(金)午後1時～3時		7月10日(水)までに長野県土地家屋調査士会松本支部 ☎36-1590 ※受付時間 午前9時～正午
不動産評価	不動産評価等相談	19日(金)午前10時～正午		7月17日(木)までに長野県不動産鑑定士協会 ☎026-225-5228
遺言・公正証書	公証相談	11日(水)午後1時～3時		
市・県・国への苦情	行政相談	26日(金)午前10時～正午		予約不要

※行政相談は、四賀・安曇・奈川・梓川・波田の各支所でも行っています。日程は、各支所へお問い合わせください。

●その他の相談 ※日時の記載がない場合は、月～金の午前8時30分～午後5時15分です。

分野	相談名	日時・会場・問い合わせ
生き方・心	女性相談	こども福祉課 ☎33-4767
	男性相談	こども福祉課 ☎33-4767 電話相談 第2・3・4火 午後5時～8時 パレア松本(Mウイング内) ☎37-1587
	心と生き方の相談	電話相談 火、金、第1・3水 午前9時～正午 パレア松本(Mウイング内) ☎39-1105 面談相談 ※要予約 日時はお問い合わせください。 パレア松本(Mウイング内) ☎39-1105
心と体の健康	健康相談	健康づくり課 ☎34-3217 月～金 午前9時～正午、午後1時～5時 各保健センター(中央保健センターは、第2・4水曜日休み) [中央 ☎39-1119、南部 ☎27-3455、西部 ☎92-8001、北部 ☎38-7677]
	自殺予防専用相談	月～金 午前9時～午後5時15分 いのちのきずな松本 ☎34-3600
職業・労働	職業・労働相談	7月10日(水)、7月24日(水)午前9時～午後5時 予約優先 勤労者福祉センター ☎35-6286
	生活・労働相談	ユニオンサポートセンター ☎39-0021 7月20日(土)午前10時～正午 弁護士相談
	ヤングキャリアメンター	青少年ホーム ☎26-1083 ※要予約
	若者職業なんでも相談	6日(土)午前10時～午後2時、22日(月)午後1時～5時、労政課 ☎35-6286 ※要予約
	勤労者心の健康相談	3日(水)午前8時30分～正午、1日(月)・8日(月)・9日(火)・18日(水)午後1時～5時 労政課 ☎35-6286 ※要予約
家庭・子ども・育児	ひとり親相談・児童相談	こども福祉課 ☎33-4767
	子どもの権利相談	月～土 午後1時～6時(金のみ～8時)、こころの鈴(子どもの権利相談室) ☎0120-200-195
	発達相談	あるぶキッズ支援室(なんぶくプラザ内) ☎24-1235
	子育て相談	家庭児童相談室(こども福祉課内) ☎33-4767、子ども子育て安心ルーム(こどもプラザ(筑摩)内) ☎29-3400(南郷こどもプラザ内) ☎32-6315(小宮こどもプラザ内) ☎47-8310(波田こどもプラザ) ☎91-3113
	青少年相談	こども育成課 ☎34-3183 月～金 午前10時～午後5時
	まちかど保健室	水 午前10時～午後5時 金 午前10時～午後4時 あがたの森文化会館青少年の居場所 ☎34-3291
	子どもの支援・相談スペース	水・金 午後1時～6時 はぐルッポ(子どもの支援・相談スペース) ☎31-3373

分野	相談名	日時・会場・問い合わせ
外国人	ポルトガル語相談 Consulta em português	月～金 午前9時30分～午後3時30分 市民相談課 ☎33-0001 Segunda à Sexta-feira Das 9:30 às 15:30h Departamento de Consulta aos Cidadãos
	外国人なんでも相談	※第2・第4水除く 午前9時～午後10時(受付は、午後9時まで)土、日、祝は午前9時～午後5時 多文化共生プラザ(Mウイング内) ☎39-1106
	行政書士相談 (在留資格等)	毎月第2木曜日 午後1時～4時 Mウイング3階 長野県行政書士会松本支部 ☎33-7166
成年後見	成年後見制度に関する相談	成年後見支援センターかけはし 梓川支所2階 ☎88-6699
	弁護士・司法書士による専門相談	火 午後1時～4時 ※要予約 成年後見支援センターかけはし 梓川支所2階 ☎88-6699
福祉・介護・ボランティア	介護相談	介護110番 ☎39-1165 各地域包括支援センター [北部 ☎87-0231、東部 ☎36-3703、中央 ☎31-0022、中央北 ☎34-8511、中央南 ☎55-3320、中央西 ☎38-3310、南東部 ☎85-7351、南部 ☎27-5138、南西部 ☎50-7858、河西部 ☎48-6361、河西部西 ☎47-0294、西部 ☎87-1572]
	認知症思いやり相談	18日(水)午後1時30分～4時 高齢福祉課相談室 ※予約は4日(木)までに高齢福祉課 ☎34-3237
	障害福祉相談	ぴあねっと・まつもと(総合社会福祉センター内) ☎27-7211 Wish(なんぶくプラザ内) ☎26-1313
	生活困窮・就労相談	松本市生活就労支援センター「まいさほ松本」(市民相談課内) ☎34-3041
その他	一般相談(生活全般)	市民相談室 ☎32-0001
	人権相談	長野地方法務局松本支局 ☎32-2571
	消費生活相談	月～金 午前8時30分～午後5時 松本市消費生活センター ☎36-8832
	市民活動・プラチナ世代の相談	市民活動サポートセンター ☎88-2988
	結婚相談	四賀支所2階(月・火・木) ☎64-3111 出張結婚相談 第2・4土 午前10時～午後4時 市民活動サポートセンター 会議室
	交通事故相談	交通事故相談所(松本合同庁舎内) ☎40-1949

# 生きがいの仕組みづくり

松本市では、「健康寿命延伸都市・松本」を基本理念とした「生きがいの仕組みづくり」を進めています。

今回紹介するのは、「旧開智学校案内ボランティア」。市民の有志によって構成されたグループで、施設を訪れた方（予約者のみ。昨年度2,070人）の案内を行っています。

グループで活動をする3人に、やりがいや生きがいについてお話を伺いました。



※2～3ページに、旧開智学校校舎の特集記事掲載



## 旧開智学校案内ボランティア

小岩井 定男 さん  
溝上 淳子 さん  
小田 勝義 さん

写真右から小岩井さん、溝上さん、小田さん

### ボランティア発足のきっかけは

平成16年に、県のシニア大学のOBが始めたのがきっかけです。その後活動に共感した人が集まり、現在は11人で、来館者を対象に施設の案内を行っています。（小岩井さん）

### 活動の中で心掛けていること

来てくれた人は「お客様」。どうしたら満足してくれるかということを常に考え、相手が受ける第一印象を大切に、心のこもった接客を心掛けています。（小田さん）

### 活動の中で生きがいに感じること

案内することで、新たな知識を身につけたり、

逆にお客様から教えてもらったりと、活動を通して自身の教養を高めることができます。

また、なんとといっても、案内が終わって校舎を後にする際のお客様の明るい表情に出会えた時や、「ありがとう」の一言をいただいた時が、私だけでなく会のみんが、やりがいや「生きがい」を感じる瞬間です。（小岩井さん）

### 国宝の指定を受けて

指定をきっかけに、より多くの子どもたちに来てもらいたいです。松本の教育の原点・歴史を感じることができるこの場所で、このまちの「宝」を見て、知って、たくさん感じてほしいなと思います。

国宝「松本城」とセットでお越しください！（溝上さん）

## 旧開智学校案内ボランティア募集

一緒に活動をする会員を随時募集しています。活動内容等の詳細は、お問い合わせください。

●問い合わせ

旧開智学校校舎 ☎32-5725 📠32-5729



『広報まつもと』5月号クイズ&アンケートの答えは、**花 い つ は い** でした。たくさんのご応募ありがとうございました。

## 市公式SNS をご覧ください★

ソーシャル・ネットワーキング・サービス（SNS）で市政情報を配信しています。詳細は、市ホームページ（二次元コードから）をご覧ください。



【ツイッター】



【フェイスブック】



【インスタグラム】



【ライン】



松本市の人口 ● 238,990人〈男116,974人 女122,016人〉世帯数105,681世帯 ● 令和元年5月1日現在

発行●松本市 編集●政策部広報国際交流課 〒390-8620 長野県松本市丸の内3番7号 TEL. 0263-34-3271

URL●<http://www.city.matsumoto.nagano.jp/>

印刷●電算印刷株式会社 ●この印刷物は再生紙を使用しています。 ●毎月1日に発行