

松本青年の家・関連施設解体工事

SHEET NO	SHEET NAME	SCALE
A-1	特記仕様書	non
A-2	案内図、配置図・解体撤去図	non、1/500
A-3	仮設計画参考図	1/500
A-4	外構復旧図	1/500
A-5	宿泊棟 1階平面図	1/200
A-6	宿泊棟 2階平面図	1/200
A-7	宿泊棟 北側、東側立面図	1/200
A-8	宿泊棟 南側、西側立面図	1/200
A-9	宿泊棟 仕上げ表	non
A-10	体育館、渡り廊下 平面図・仕上げ表	1/200
A-11	体育館、渡り廊下 立面図	1/200
A-12	職員宿舎 平面図・仕上げ表	1/50
A-13	職員宿舎 立面図	1/50

松本市 総務部 公共施設マネジメント課

松本市教育委員会 施設課

担当	照査	照査	主査	課長補佐	課長

解体工事特記仕様書

1 工事概要

1 工事名 松本青年の家・関連施設解体工事

2 工事場所 松本市島内8880地

除却対象建築物等	構造	階数	最長の高さ(m)	延床面積(m ²)
宿泊棟	RC造	2階	図示	1,175
体育館	S造	1階	図示	768
職員宿舎	CB造	1階	図示	63.5
プレハブ物置等	S造	1階	2.1m	16.4

4 その他

5 特記仕様書の範囲
特記仕様書は、本特記仕様書のほか以下の〇印のもので構成する。
・ 外構工事特記仕様書 ・ 植栽工事特記仕様書
・ 電気設備工事特記仕様書 ・ 機械設備工事特記仕様書

II 建築工事仕様

1. 共通仕様
図面及び特記仕様に記載されていない事項は、すべて国土交通省大臣官庁官庁工務部監修の「建築物解体工事共通仕様書(最新版)」(以下、「解体共通仕様書」という。)による。ただし、「解体共通仕様書」に記載されていない事項は、「公共建築工事標準仕様書(最新版)」(以下「標準仕様書」という。)及び「公共建築改修工事標準仕様書(最新版)」(以下「改修標準仕様書」という。)による。
なお、施工条件明示書は特記仕様書に含める。

2. 特記仕様
1) 項目は、番号に〇印のついたものを適用する。
2) 特記事項は、㊿印のついたものを適用する。㊿印のつかない場合は※印のついたものを適用する。㊿印と㊿印のついた場合は、共に適用する。
3) 特記事項に記載の「**[]**」、「**()**」及び「**>**」内の表示番号は、それぞれ「解体共通仕様書」、「標準仕様書」及び「改修標準仕様書」の当該項目、当該図又は当該表を示す。

章	項目	特記事項
1	1 一般事項	○ 工事施工中に予期せぬ事態や疑義が生じた場合には、監督職員に報告の上、指示に従うこと。 ○ 受注者は、監督職員と随時打合せを行い、工程の確認・調整及び工事の円滑な進捗をはかること。 ○ 施工体系図を現場に掲示すること。 ・ 工事着手前及び完成時に、以下に示す調査範囲の近隣家屋等の内外の状況(地盤、擁壁、内外壁、床、建具等)を調査・記録し、報告書を監督職員に提出すること。 調査範囲 ※ 図示
1	2 適用基準等	次に掲げる仕様書等によること ○ 建設大臣官庁官庁工務部監修 工事写真の撮り方 建築編(最新版) (社)公共建築協会編 ○ 建設工事公衆災害防止対策要綱建築工事編(最新版) 国土交通省建設経済局建設業課・住宅局建築指導課監修 ○ 建設工事施工/提出書類マニュアル(最新版) 松本市総務部公共施設マネジメント課(教育委員会施設課)編
1	3 保険等	○ 作業員は、社会保険等に参加している者であること。
1	4 産業廃棄物の取扱い	○ 受注者は、解体工事着手前に施工計画書を提出し、監督職員の承諾を受けること。 ○ 廃棄物の処理に当たっては、「廃棄物の処理及び清掃に関する法律」(昭和45年法律第137号)(以下「廃棄物処理法」という。))に基づき、知事の許可を取得している処分業者の処理場で処分をすること。 ○ 廃棄物の処理を下請人に委託するときは、廃棄物処理法に基づく、産業廃棄物の収集・運搬及び処分を業として、知事の許可を取得している者に委託すること。 ○ 竣工したときは、最終処分地の案内図、処分写真、マニフェスト制度に基づく最終伝票D票もしくはE票を提出すること。下請人に委託したときは産業廃棄物処理業の知事の許可証の写しを提出すること。 ○ 現場からの搬出物については、以下の通りに記録を行うこと。写真は、原則としてフィルム写真またはデジタル写真で提出とする。 (1) 産業廃棄物 ①現場搬出時・車両番号、マニフェスト、荷台内容物の写真、搬出時間の記録 ②処理場搬入時・車両番号、荷台内容物の写真、搬入時間の記録 ③その他監督職員の指示するもの (2) 有価物 ①現場搬出時・車両番号、荷台内容物の写真、搬出時間の記録 ②処理場搬入時・車両番号、荷台内容物の写真、搬入時間の記録 ③その他監督職員の指示するもの (注) 車両番号・マニフェストは同時に撮影すること ただし、処理場搬入時の記録写真については、同様の確認ができ、処理場が受け入れ証明として交付する「計量伝票」等の提出をもって替えることができるものとする。計量伝票で替える場合においても、処理場までの処理場搬入写真・追跡写真は、処理場ごと1回以上は撮影すること。
一般	2 1 施工調査	5.1.2] 材料名 仕様等(型式、厚さ、数量) 調査の範囲 2] 5.1.3][1.2.2(a)] ※ 種類別に具体的な処理、回収計画を定め施工計画書に記載する。 特別管理産業廃棄物の種類 処分場の名称 所在地等(km) 5.4.3] 5.4.4] POB(ポリ塩化ビフェニール)含有機器 ○ 有(数量は図示) 無 PCB含有シーリング材 ・ 有(施工範囲は図示) 無
共	3 PCBを含む機器類等	5.4.3] 5.4.4] POB(ポリ塩化ビフェニール)含有機器 ○ 有(数量は図示) 無 PCB含有シーリング材 ・ 有(施工範囲は図示) 無
通	4 特殊な建設副産物の回収及び処分	7.3.1~7] 回収又は処分を行う副産物の種類 対象機器名称 回収業者又は処分場の名称等 保管場所・処分場の所在地等
事	5 1 施工調査	5.1.2] 材料名 仕様等(型式、厚さ、数量) 調査の範囲
項	2 特別管理産業廃棄物の処分等	5.1.3][1.2.2(a)] ※ 種類別に具体的な処理、回収計画を定め施工計画書に記載する。 特別管理産業廃棄物の種類 処分場の名称 所在地等(km) 5.4.3] 5.4.4] POB(ポリ塩化ビフェニール)含有機器 ○ 有(数量は図示) 無 PCB含有シーリング材 ・ 有(施工範囲は図示) 無
項	3 PCBを含む機器類等	5.4.3] 5.4.4] POB(ポリ塩化ビフェニール)含有機器 ○ 有(数量は図示) 無 PCB含有シーリング材 ・ 有(施工範囲は図示) 無
項	4 特殊な建設副産物の回収及び処分	7.3.1~7] 回収又は処分を行う副産物の種類 対象機器名称 回収業者又は処分場の名称等 保管場所・処分場の所在地等

4 ① 一般事項

Asbest 含有建材の除去

石綿等の取扱については、大気汚染防止法(昭和43年6月10日法律第97号)(以下、「大防法」という。)及び石綿障害予防規則(平成17年2月24日厚生労働省令第21号)(以下、「石綿規則」という。)を遵守すること。

施工調査
○ 行う (大防法第18条の17により、同法の特定工事に該当するか事前調査を行うこと。調査結果は、図面等に記録し、書面により発注者に説明の上、提出すること。特定工事に該当する場合、受注者は大防法第18条の15による届出書の案を作成し、監督職員に提出すること。調査の結果、設計図書と異なる場合は監督職員と協議する。)

調査事項
・ アスベスト含有建材等の使用部位
・ アスベスト含有建材等の種類、厚さ、面積
・ 施工範囲と工事範囲区分
・ 排出等作業の方法

調査結果を公衆に見やすいよう掲示すること。
・ 事業場の名称 ・ 調査結果
・ 建築物等の種類 ・ 調査者及び所属
・ 調査方法 ・ 調査終了年月日
・ 発注者からの通知

Asbest 含有分析
○ 行わない(株式会社環境科学により調査済み)
・ 行う(分析結果は監督職員に提出する。)

調査箇所 ※ 図示
分析方法 ※ JIS A 1481「建材製品中のアスベスト含有測定法」による。

材料名	定性分析	定量分析
	(試料数:)	(試料数:)
	(試料数:)	(試料数:)

Asbest 粉じん濃度測定
○ 行わない
・ 行う(測定する時期・場所等は下表による)
「JIS K 3850-1 空気中の繊維状粒子測定方法-第一部- :光学顕微鏡法及び走査電子顕微鏡法」による位相差、分散顕微鏡法による。

適用名称	測定時期	測定場所	測定点	備考
・測定1	処理作業前	処理作業室内(注1)	※2点	・点
			※2点	・点
・測定2		施工区画周辺又は敷地境界	※2点	・点
			※2点	・点
○測定3	処理作業中	処理作業室内(注1)	※2点	・点
			※2点	・点
○測定4		セキュリティゾーン入口(空気の流れを確認)	※1点	・点
			※1点	・点
○測定5		責任・粉じん装置の排出出口(除じん装置の性能確認)	※1点	・点
			※1点	・点
○測定6		施工区画周辺又は敷地境界	※2点	・点
			※2点	・点
○測定7	処理作業後シート	処理作業室内	※2点	・点
			※2点	・点
○測定8	撤去前	施工区画周辺又は敷地境界	※2点	・点
			※2点	・点
○測定9	処理作業後シート撤去後	処理作業室内	※2点	・点
			※2点	・点
測定点総計		28点/棟		

注1:周囲状況により上記によりがたい場合は、監督職員と協議する。

(例) Asbest 粉じん濃度測定方法
測点3 測点1, 2, 4, 6, 7, 8 測点5
計数機器 位相差・分散顕微鏡
メンブレンフィルタの直径 25mm
試料の吸引流量 1L/min 5L/min 10L/min
試料の吸引時間 5min 120min 240min
試料の透明化 アセトン固定一有機物灰化一屈折率浸漬法
計数条件 総合倍率400倍、アスベスト繊維総数、通常60視野
計数アスベスト 幅3μm未満、長さ5μm以上、アスペクト比(長さ/幅)3以上
定量限界 50本/L 0.47本/L 0.3本/L
記録する項目
ア. 測定結果
イ. 測定時間
ウ. 測定位置(測定高さとともに図面上に記載する。)
エ. サンプルング条件(メンブレンフィルタ直径、吸引時間、吸引空気量)
オ. マウンティング法
カ. 顕微鏡視野面積、計数視野数
キ. 測定時(各測定場所ごと)の天候、温度、湿度、外気の風速及び風量

測定機関
都道府県労働局に登録されている作業環境測定機関

施工記録報告書の提出
1. 施工計画書
2. 工事記録及び工事写真
3. 産業廃棄物処理記録(廃石綿)
4. 施工調査等記録(条規施行調査、含有分析、粉じん濃度測定等)
5. 作業員の作業記録、各種健康診断記録、安全衛生教育記録
6. その他必要事項
提出部数 3部作成

3. Asbest 含有吹き付け材の除去

Asbest 含有保温材等の除去

養生等
※ 養生シート等を用いて区画し、場外への飛散防止を行う。

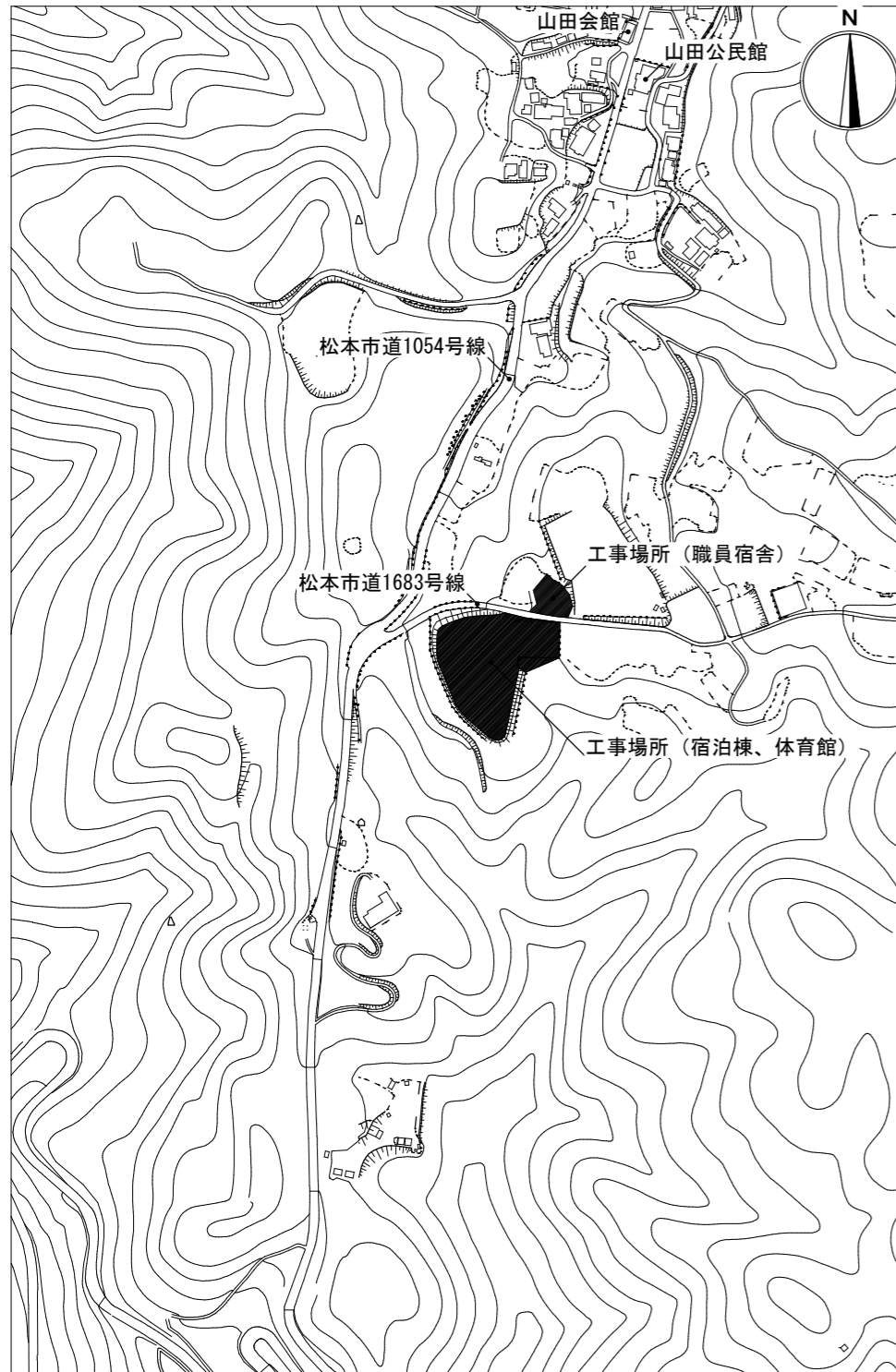
掻き落とし、破砕、切断による除去方法
※ 行わない
・ 行う…この場合は改修仕様「9.1.3」 「Asbest 含有吹き付け材の除去」によること。

除去工法
※ 粉じん飛散抑制剤などにより湿潤化したあとに、手ばらしによること。
※ 除去物については改修仕様「9.1.3(b)」により、密封処理とする。

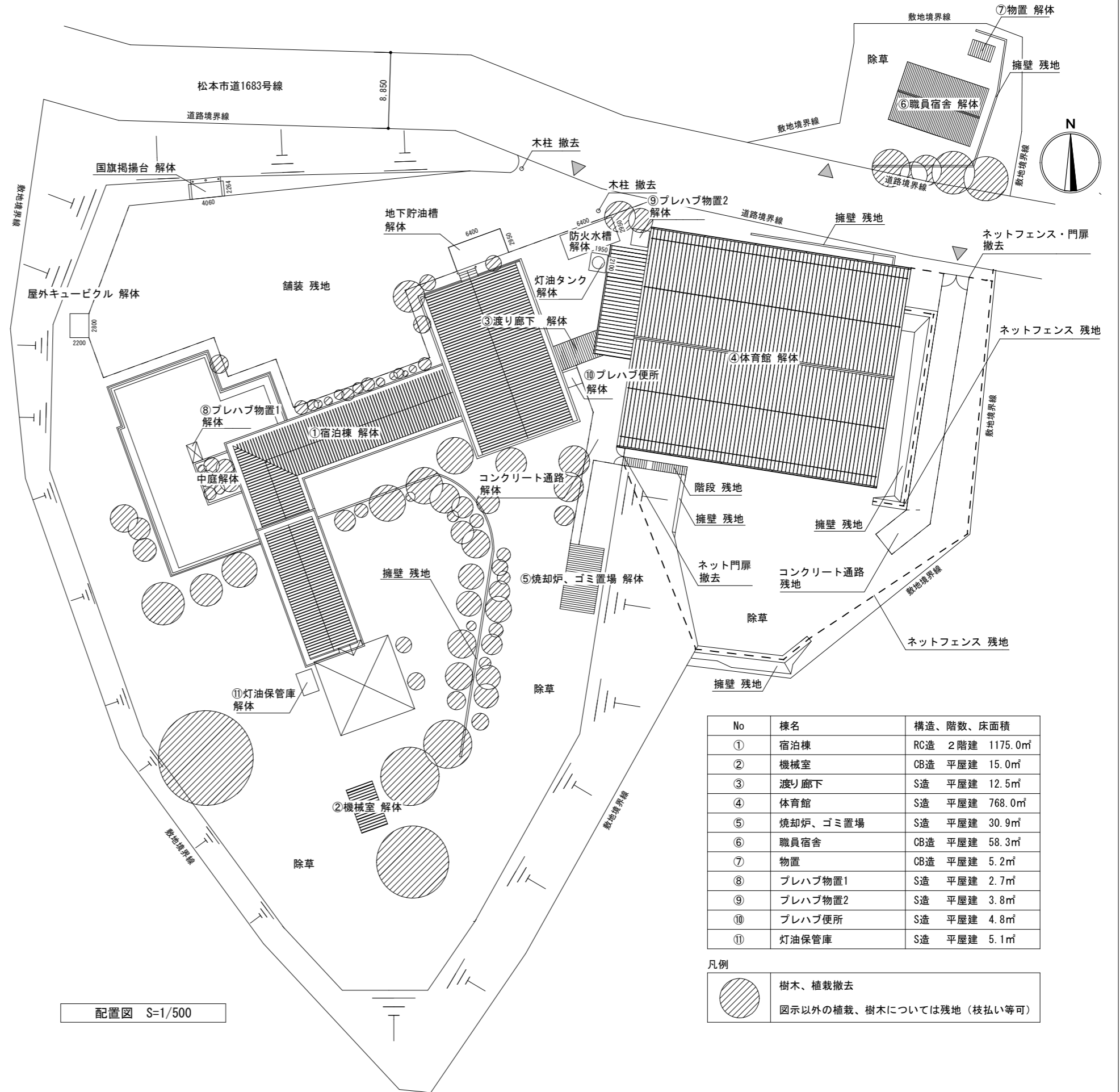
Asbest 含有成形板の除去
○ 行う(適用範囲 ○外壁材 ○内壁材 ○天井材)
・ 行わない

養生
※ 作業場は、養生シート等を用いて区画する。

除去工法
※ 作業場は、散水等により湿潤化し、手ばらしによること。
※ やむを得ず破壊しなければならない場合には、十分に湿潤化した状態で行うこと。
※ 除去物については、粉じんの飛散防止に努め、特に破砕されたAsbest 含有成形板については、湿潤化の上、丈夫なプラスチック袋に入れる等の飛散防止措置を講ずること。



案内図 S=non

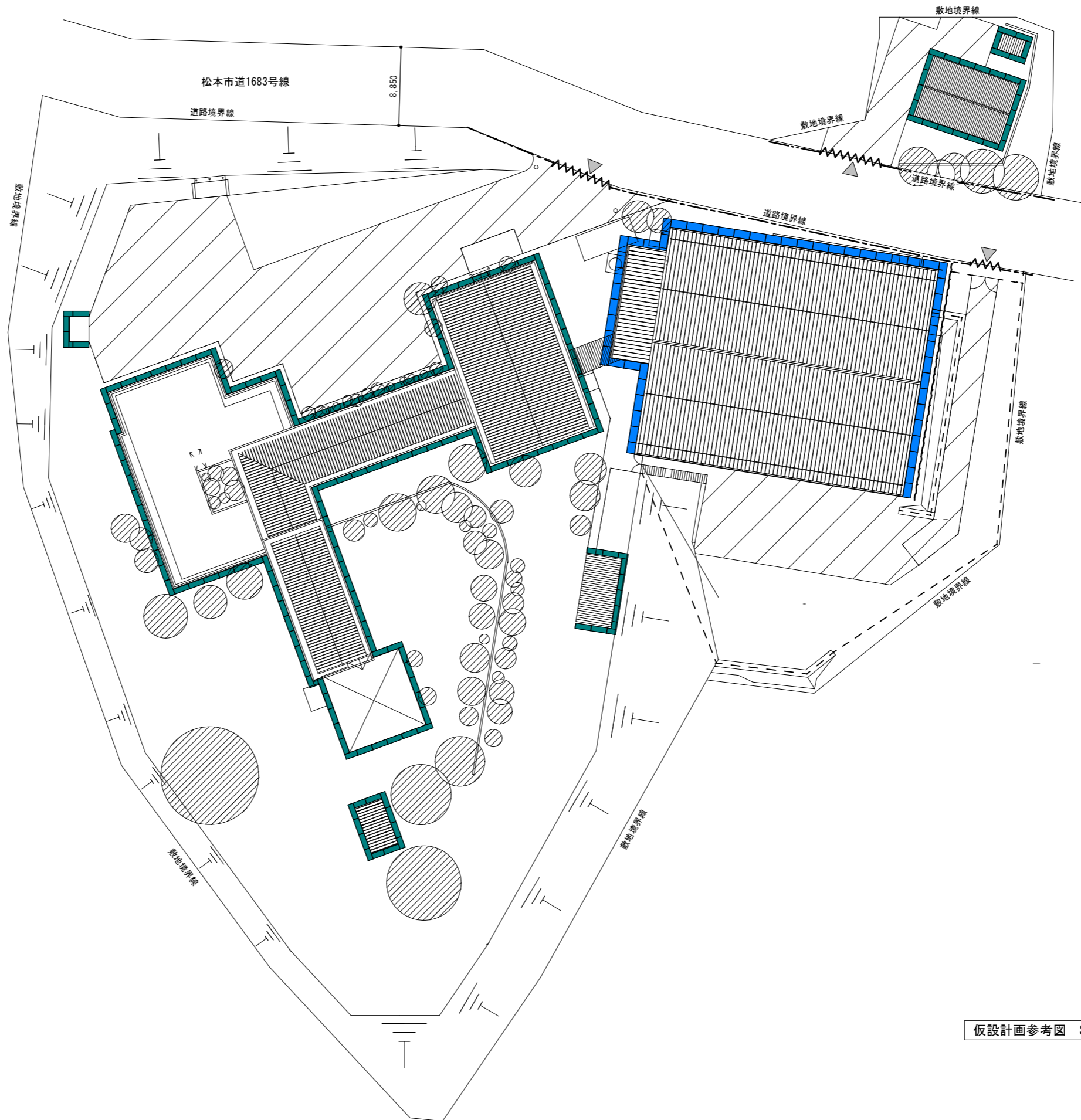


配置図 S=1/500

No	棟名	構造、階数、床面積
①	宿泊棟	RC造 2階建 1175.0㎡
②	機械室	CB造 平屋建 15.0㎡
③	渡り廊下	S造 平屋建 12.5㎡
④	体育館	S造 平屋建 768.0㎡
⑤	焼却炉、ゴミ置場	S造 平屋建 30.9㎡
⑥	職員宿舎	CB造 平屋建 58.3㎡
⑦	物置	CB造 平屋建 5.2㎡
⑧	プレハブ物置1	S造 平屋建 2.7㎡
⑨	プレハブ物置2	S造 平屋建 3.8㎡
⑩	プレハブ便所	S造 平屋建 4.8㎡
⑪	灯油保管庫	S造 平屋建 5.1㎡

凡例

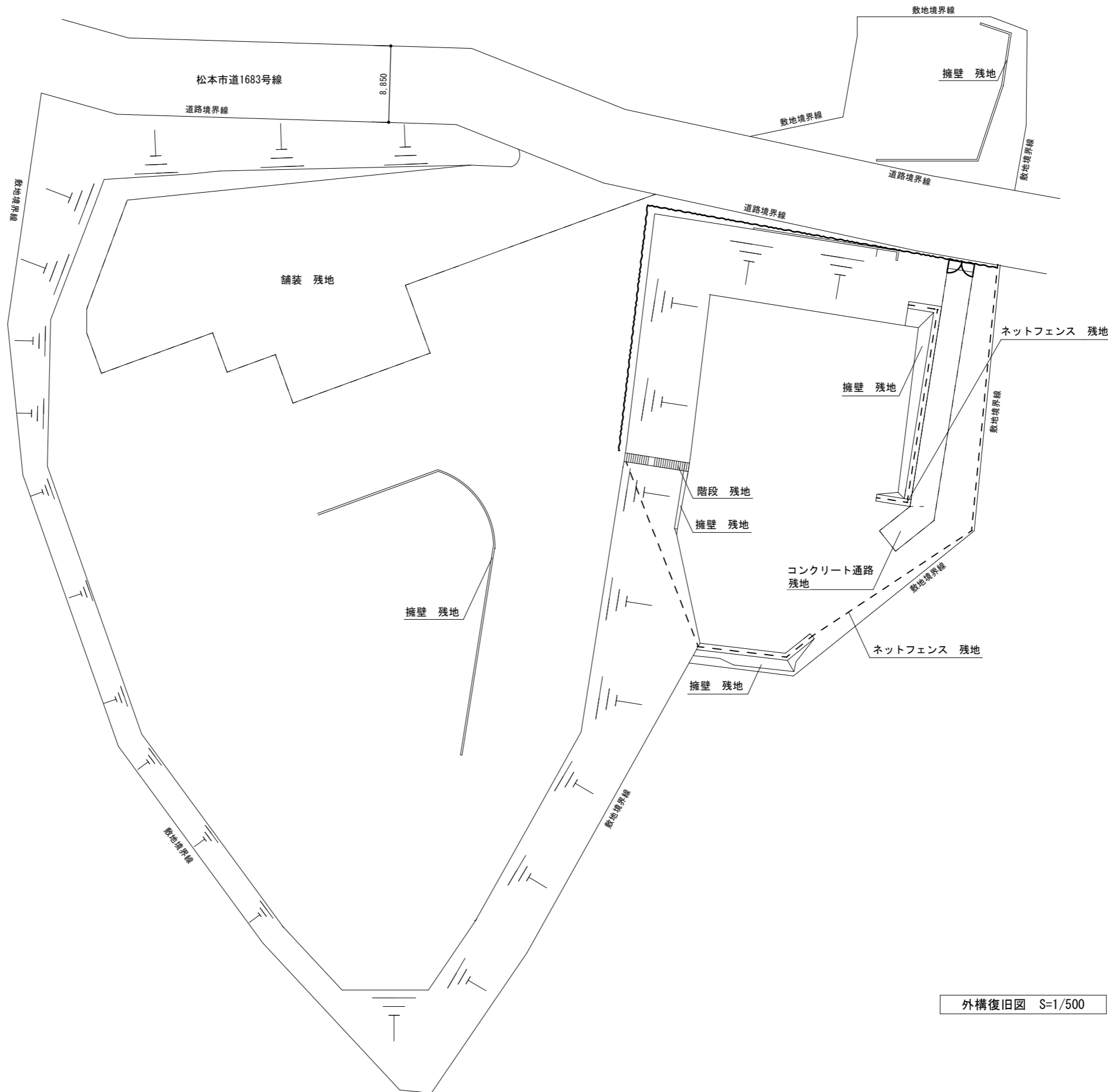
	樹木、植栽撤去
	図示以外の植栽、樹木については残地（枝払い等可）



凡例

	外部枠組み本足場 手摺先行方式 W=900、H=22m未満 墜落防止用設備設置共
	外部くさび緊結式足場 手摺先行方式 W=600、H=10m未満
	朝顔養生
	キャスターゲート W=6000、H=1800
	キャスターゲート W=3000、H=1800
	仮囲い 防音シート H=1800、W=6000
	仮囲い ガードフェンス H=1800、W=3000
	敷鉄板 5' x 20' 板 t=22mm

仮設計画参考図 S=1/500

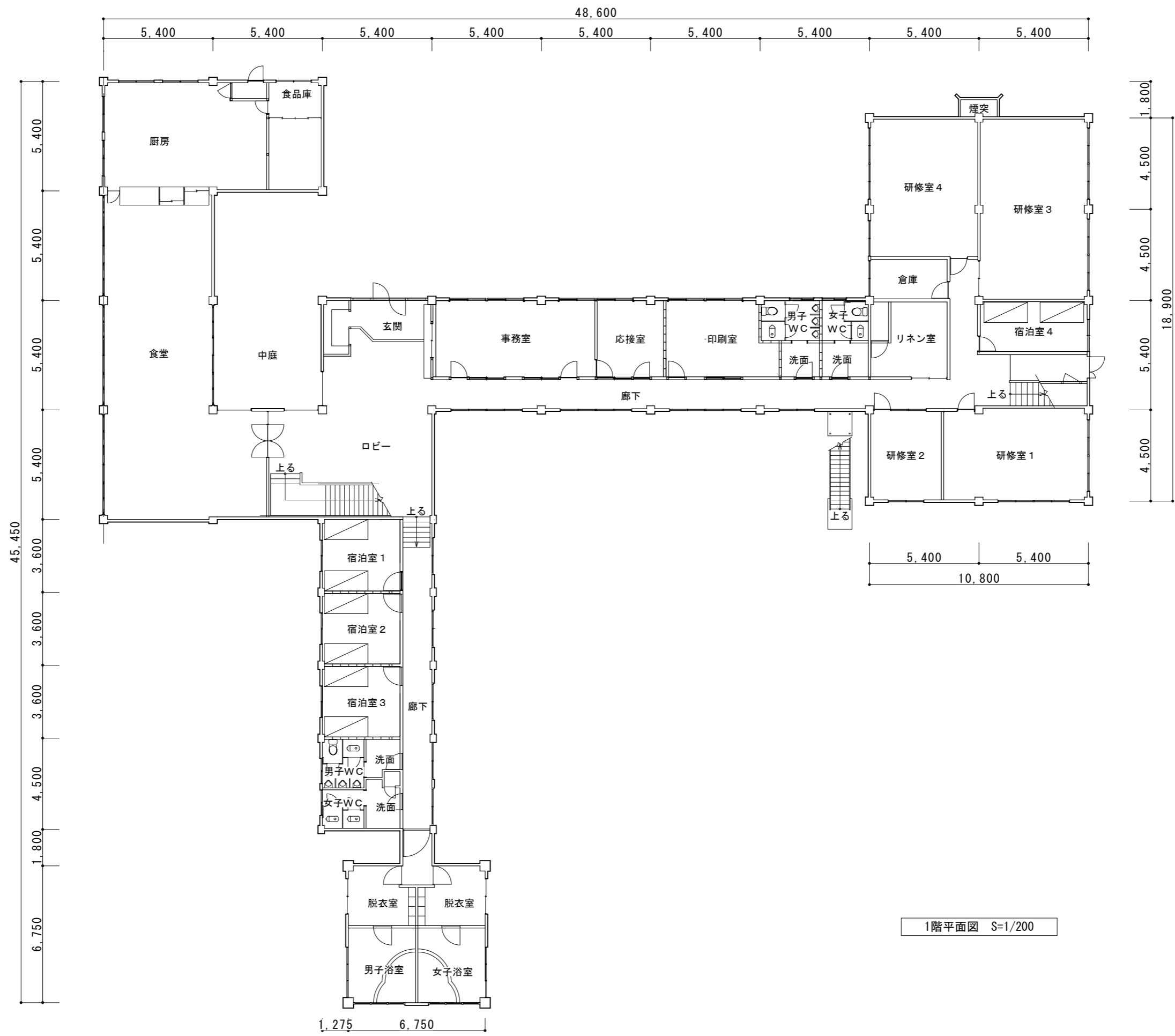


凡例

	メッシュフェンス LIXIL メッシュフェンスA型同等品 H=1000
	両開き門扉 JEF建材 VH-G3A型同等品 W=3000、H=1200

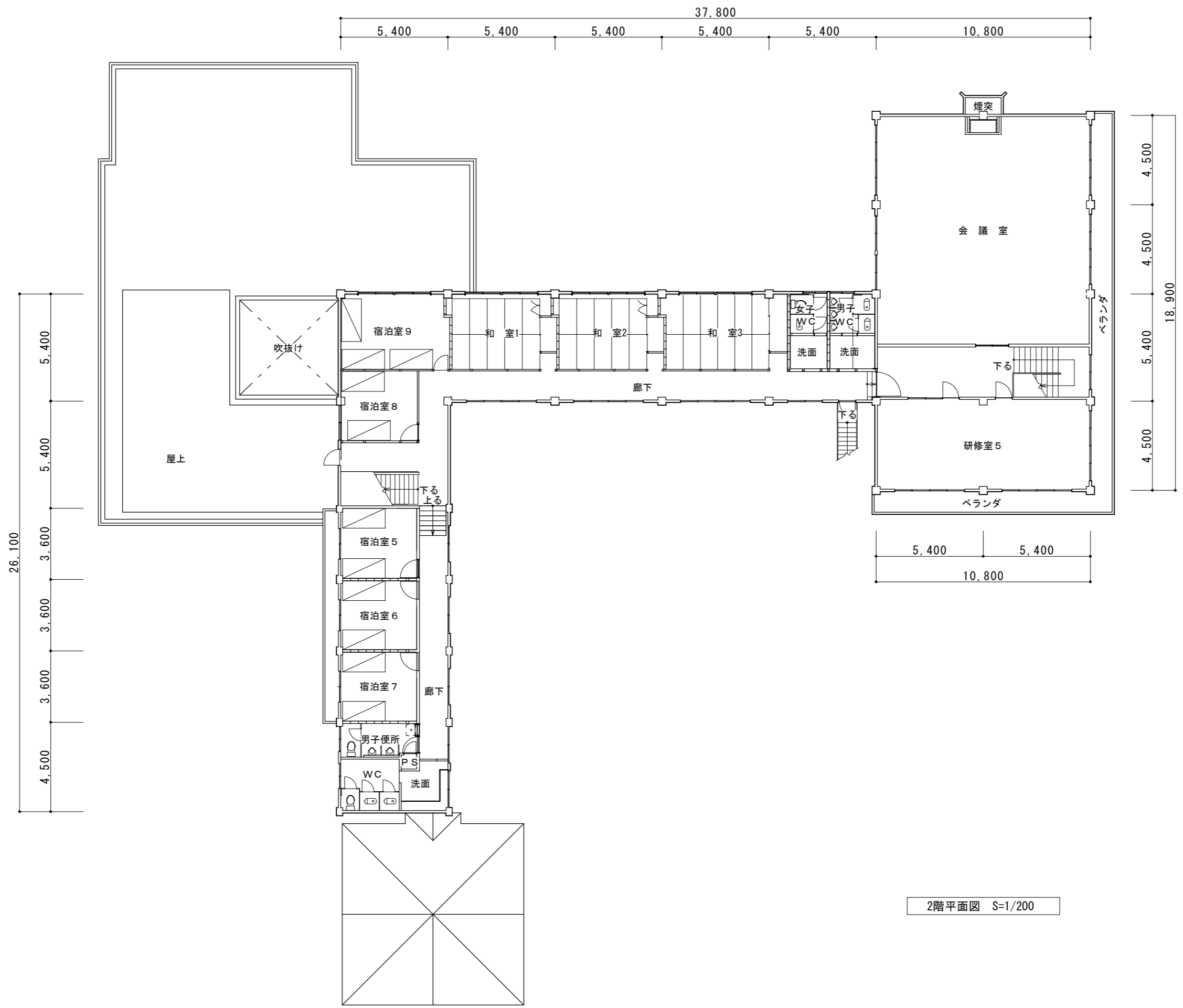
外構復旧図 S=1/500

松本市 総務部 公共施設マネジメント課 松本市教育委員会 施設課	設計	照査	照査	主査	課長補佐	課長	設計年月	工事名	松本青年の家・関連施設解体工事		A-4
							R6.2	図面名称	外構復旧図	Scale 1/500	



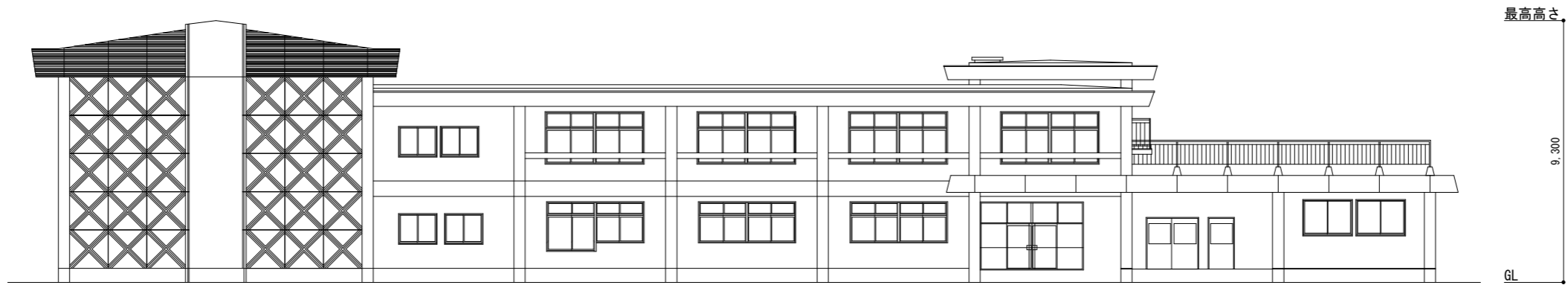
1階平面図 S=1/200

松本市 総務部 公共施設マネジメント課 松本市教育委員会 施設課	設計	照査	照査	主査	課長補佐	課長	設計年月	工事名	松本青年の家・関連施設解体工事		A-5
							R6.2	図面名称	宿泊棟 1階平面図	Scale 1/200	



2階平面図 S=1/200

松本市 総務部 公共施設マネジメント課 松本市教育委員会 施設課	設計	照査	照査	主査	課長補佐	課長	設計年月	工事名	松本青年の家・関連施設解体工事		A-6
							R6.2	図面名称	宿泊棟 2階平面図	Scale 1/200	

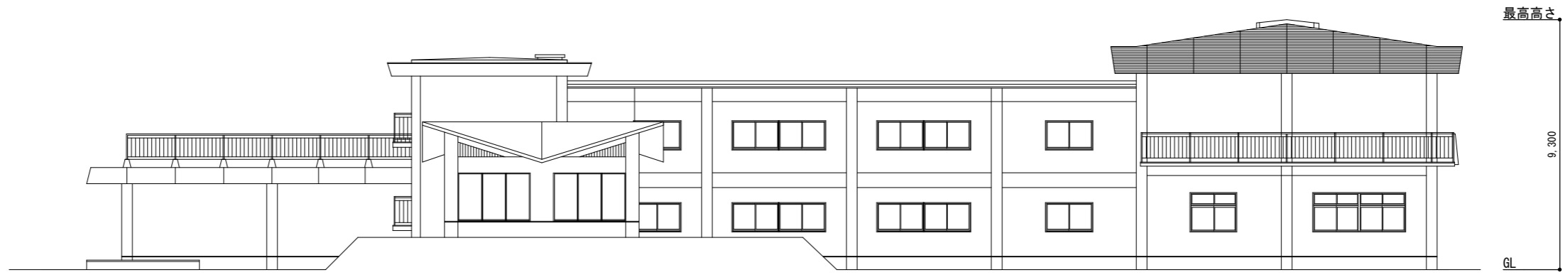


北側立面図 S=1/200



東側立面図 S=1/200

松本市 総務部 公共施設マネジメント課 松本市教育委員会 施設課	設計	照査	照査	主査	課長補佐	課長	設計年月	工事名	松本青年の家・関連施設解体工事			A-7
							R6.2	図面名称	宿泊棟 北側、東側立面図	Scale	1/200	



南側立面図 S=1/200



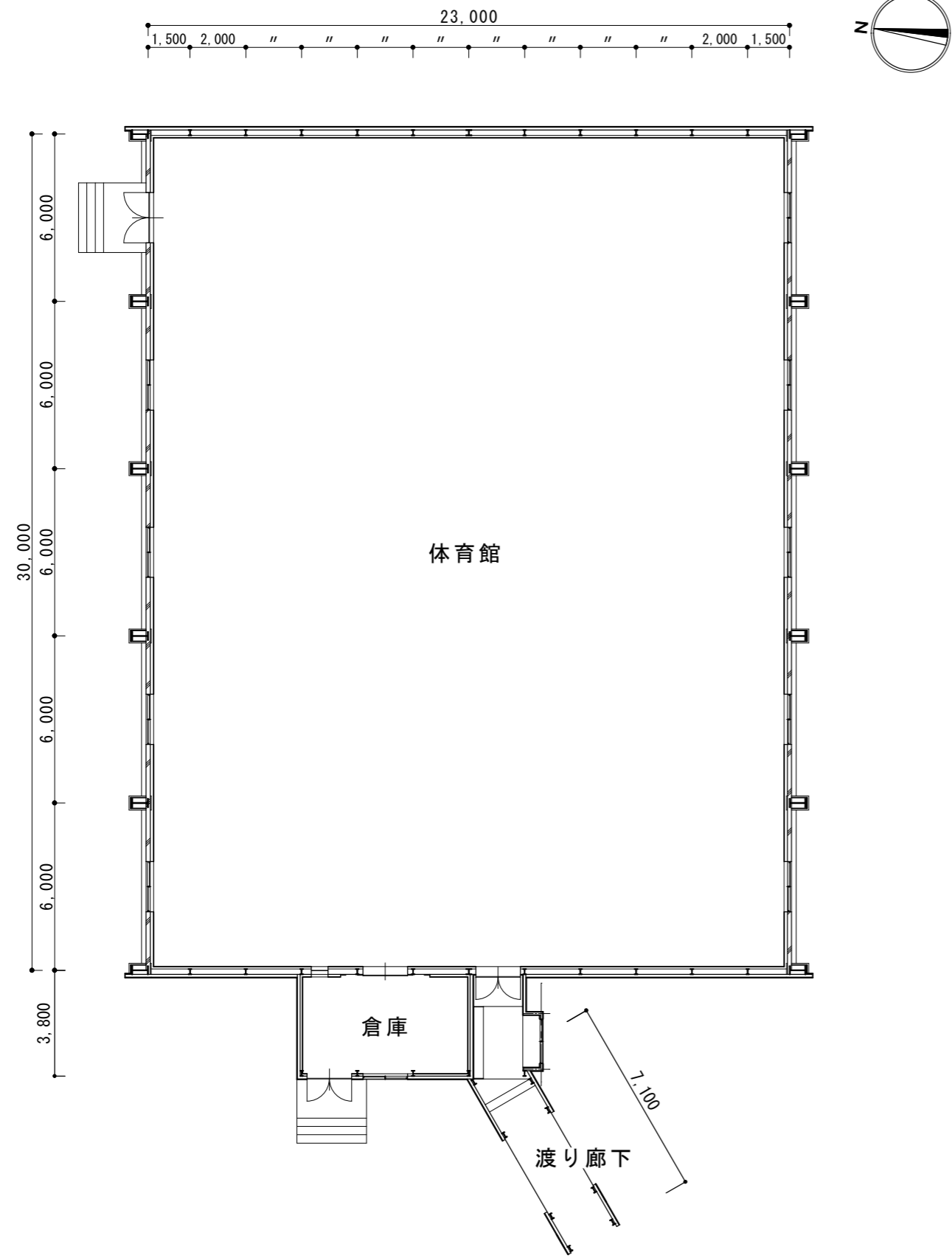
西側立面図 S=1/200

松本市 総務部 公共施設マネジメント課 松本市教育委員会 施設課	設計	照査	照査	主査	課長補佐	課長	設計年月	工事名	松本青年の家・関連施設解体工事			A-8
							R6.2	図面名称	宿泊棟 南側、西側立面図	Scale	1/200	

外部仕上げ表	
屋根	長尺カラー鉄板葺き アクリルシリコン樹脂エナメル塗、屋上防水シート
外壁	防水型複層塗材E、ウレタン樹脂（アスベストレベル3）
軒天	可とう形外装薄塗材E
鉄部	手摺、階段 SOP

内部仕上げ表						
	室名	床	巾木	壁	天井	備考
1F	ロビー	Pタイル（アスベストレベル3（みなし）） タイルカーペット	木製	AEP	PB AEP	
	食堂	Pタイル（アスベストレベル3（みなし）） タイルカーペット	木製	AEP	PB AEP（リシン吹付部分アスベストレベル3）	
	厨房・食品庫	モルタル金ごて	-	AEP	PB AEP	
	事務室	Pタイル（アスベストレベル3（みなし）） タイルカーペット	木製	ビニルクロス	化粧PB（アスベストレベル3）	
	応接室	Pタイル（アスベストレベル3（みなし）） タイルカーペット	木製	ビニルクロス	化粧PB	
	印刷室	タイルカーペット	木製	ビニルクロス	化粧PB	
	研修室1	Pタイル（アスベストレベル3（みなし）） タイルカーペット	木製	ビニルクロス	化粧PB	
	研修室2、3	Pタイル（アスベストレベル3（みなし）） タイルカーペット	木製	AEP	化粧PB	
	研修室4	Pタイル（アスベストレベル3（みなし）） タイルカーペット	木製	AEP	ロックウール吸音板	
	宿泊室1、2、3	タイルカーペット	木製	PB ビニルクロス	化粧PB	
	宿泊室4	タイルカーペット	木製	PB ビニルクロス	化粧PB	
	脱衣室	桧エンコ板 ウレタン樹脂塗装	-	VP	AEP	
	浴室	タイル	-	タイル	アクリルカチオン型塗材	S63年 浴室天井アスベスト除去済み
	WC、洗面	タイル	-	AEP（一部） タイル	AEP（一部） タイル	
	廊下	Pタイル（アスベストレベル3（みなし）） タイルカーペット	木製	PB AEP（アスベストレベル3）	PB AEP	
	階段	Pタイル（アスベストレベル3（みなし）） タイルカーペット	-	AEP	PB AEP	
	リネン室	Pタイル（アスベストレベル3（みなし）） タイルカーペット	-	AEP	PB AEP	
倉庫	タイルカーペット	-	AEP	PB AEP		
2F	和室1、2、3	Pタイル（アスベストレベル3（みなし）） 畳、タイルカーペット	木製	ビニルクロス	板張り	
	研修室5	Pタイル（アスベストレベル3（みなし）） タイルカーペット	木製	AEP	化粧PB	
	会議室	Pタイル（アスベストレベル3（みなし）） タイルカーペット	木製	板張り	ビニルクロス（一部） 化粧PB	煙突
	宿泊室5、6、7	タイルカーペット	木製	PB ビニルクロス	化粧PB	
	宿泊室8、9	タイルカーペット	木製	PB ビニルクロス	化粧PB	
	WC、洗面	モザイクタイル	-	AEP（一部） タイル	PB AEP	
	男子便所	塩ビシート（アスベストレベル3（みなし））	-	AEP	化粧PB	
	廊下	Pタイル（アスベストレベル3（みなし）） タイルカーペット	木製	PB AEP（アスベストレベル3）	PB AEP	

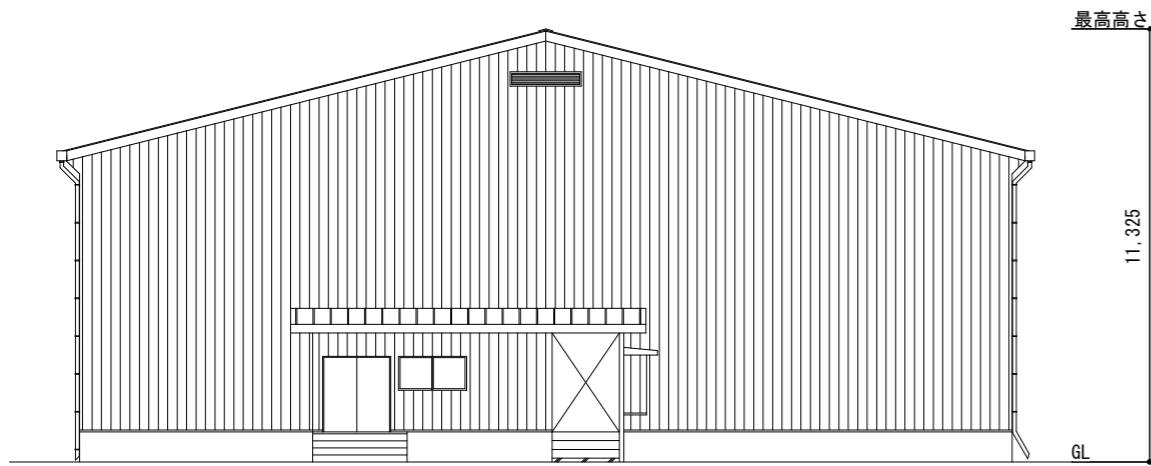
松本市 総務部 公共施設マネジメント課 松本市教育委員会 施設課	設計	照査	照査	主査	課長補佐	課長	設計年月	工事名	松本青年の家・関連施設解体工事			A-9
							R6.2	図面名称	宿泊棟 仕上げ表	Scale	non	



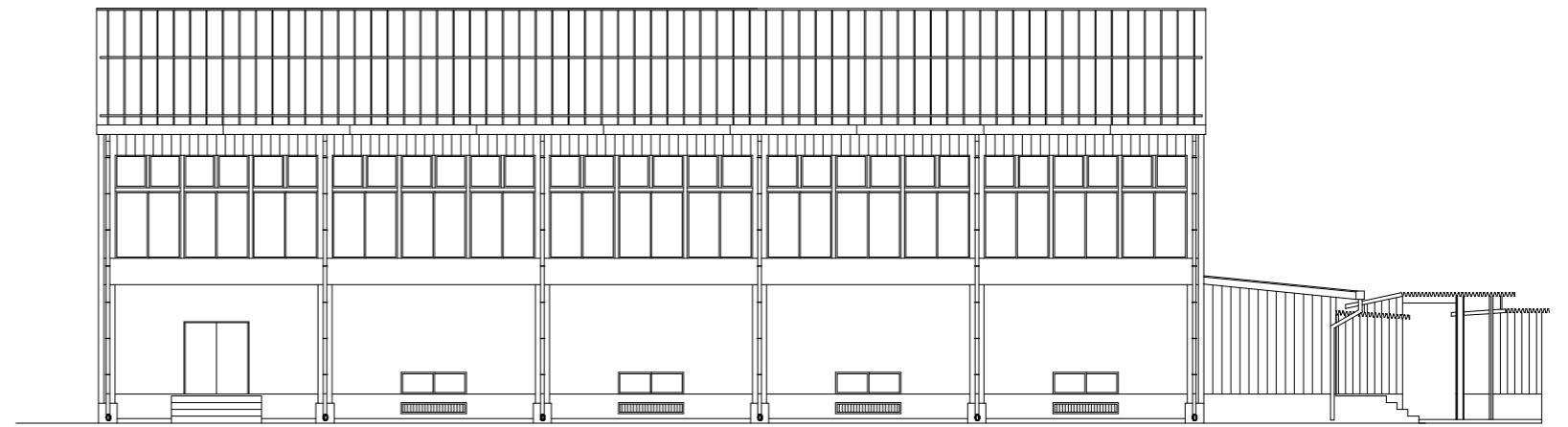
平面図 S=1/200

屋根	体育館、倉庫：長尺カラー鉄板 渡り廊下：折半屋根
外壁	体育館：コンクリート打放し アクリルリシン吹付け、特殊亜鉛鉄板張り リシン焼付 渡り廊下、倉庫：フレキ板（アスベストレベル3(みなし)）
軒天	体育館：特殊亜鉛鉄板張り リシン焼付 倉庫：フレキ板（アスベストレベル3(みなし)）

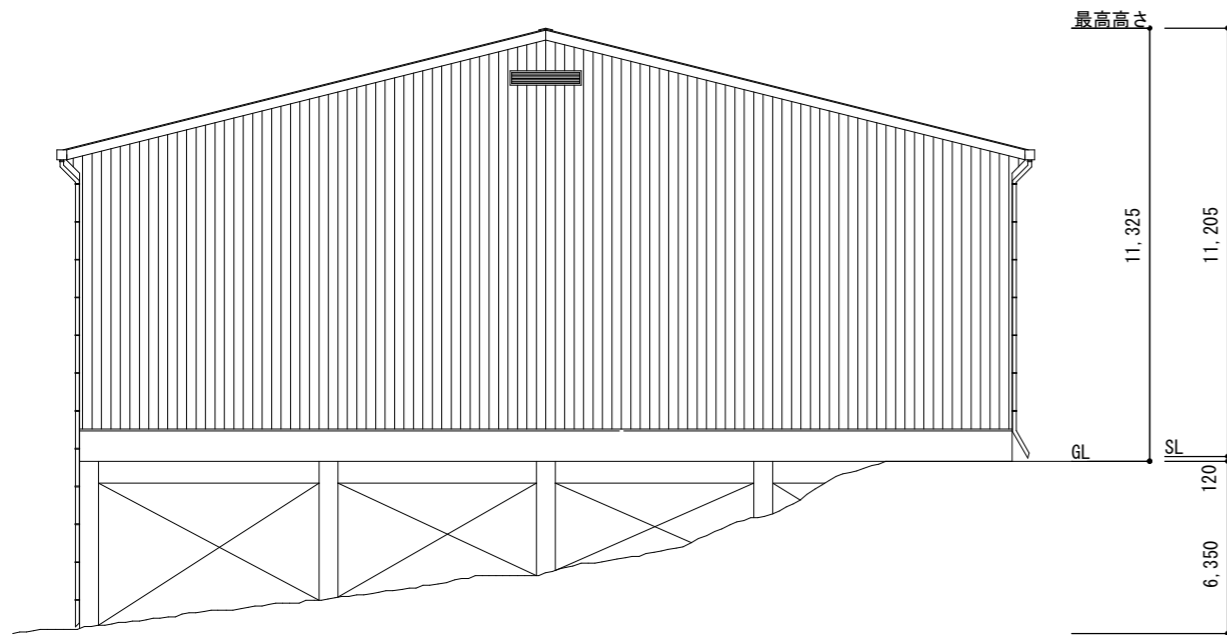
室名	床	巾木	壁	天井
体育館	フローリング	木製	ラワンタテ羽目板	木毛セメント板
倉庫	モルタル金ゴテ	木製	フレキ板 (アスベストレベル3(みなし))	木毛セメント板
渡り廊下	モルタル金ゴテ	-	フレキ板 (アスベストレベル3(みなし))	折半屋根あらかし
受水槽室	モルタル金ゴテ	-	フォームポリスチレン	フォームポリスチレン
浄化槽機械室	モルタル金ゴテ	-	CBあらかし	折半屋根あらかし



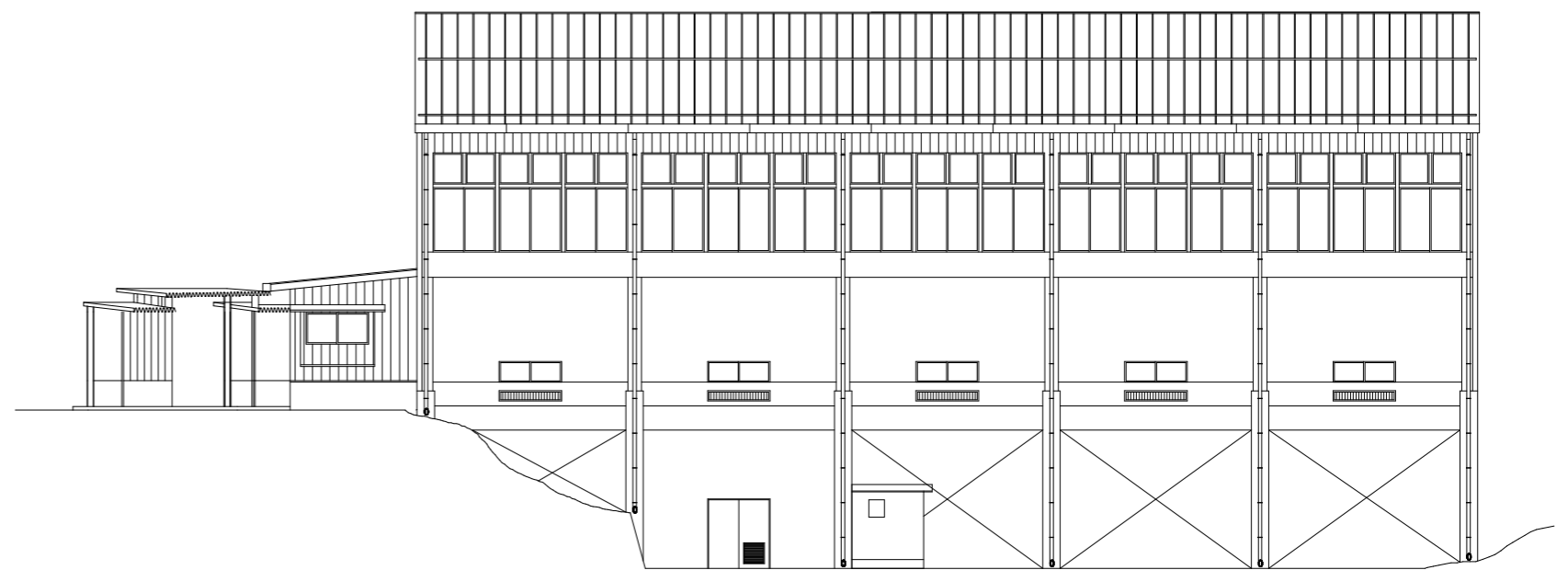
西側立面図 S=1/200



北側立面図 S=1/200

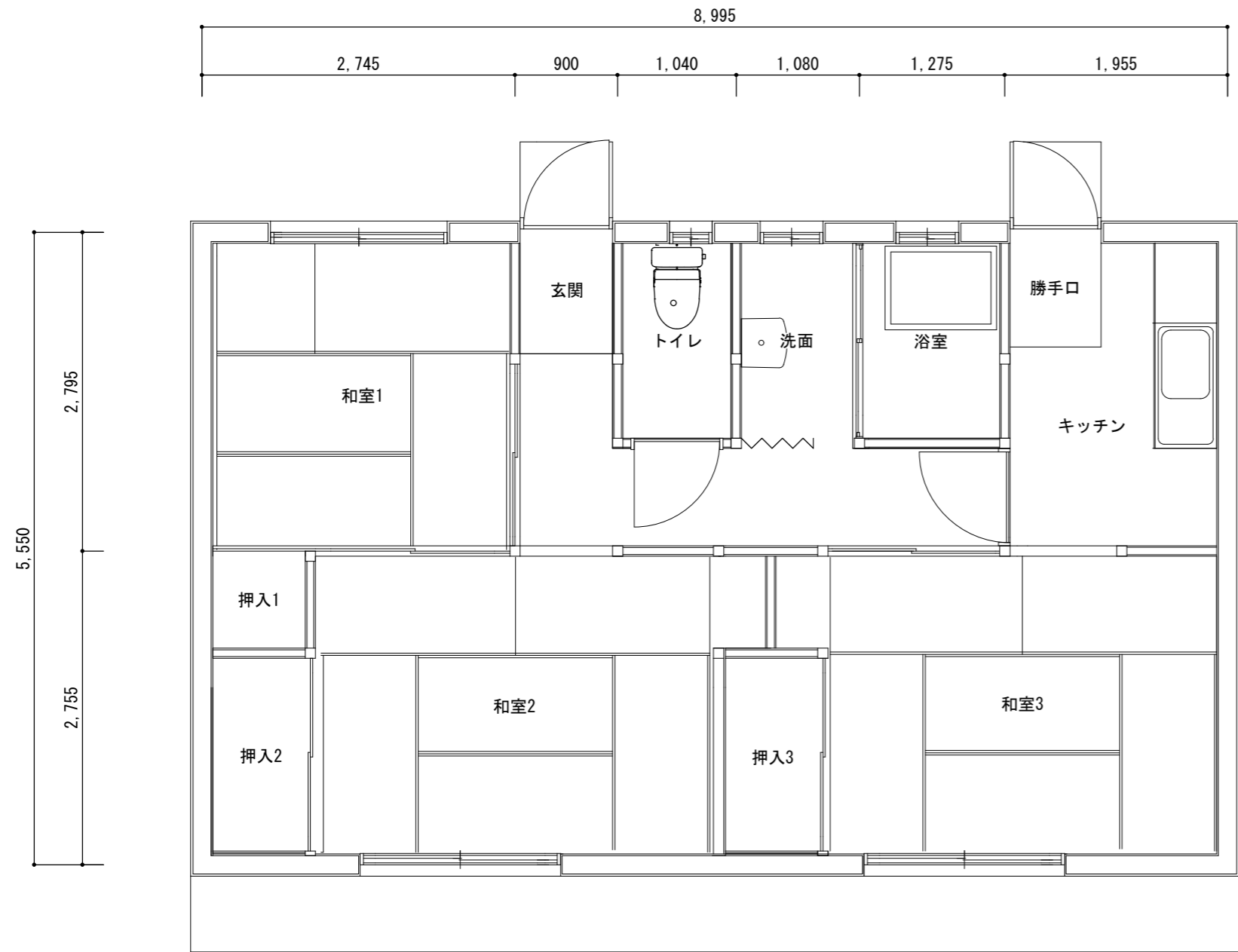


東側立面図 S=1/200



南側立面図 S=1/200

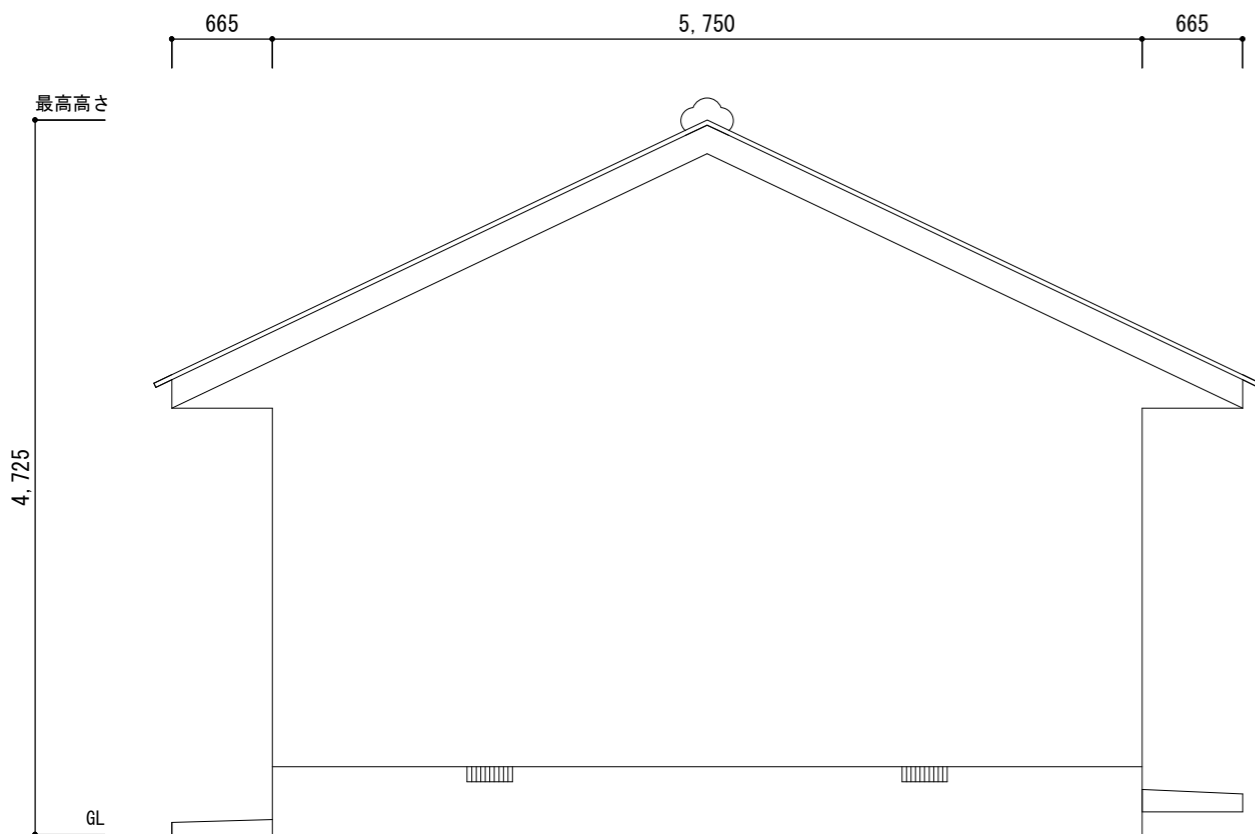
松本市 総務部 公共施設マネジメント課 松本市教育委員会 施設課	設計	照査	照査	主査	課長補佐	課長	設計年月	工事名	松本青年の家・関連施設解体工事		A-11
							R6.2	図面名称	体育館、渡り廊下 立面図	Scale 1/200	



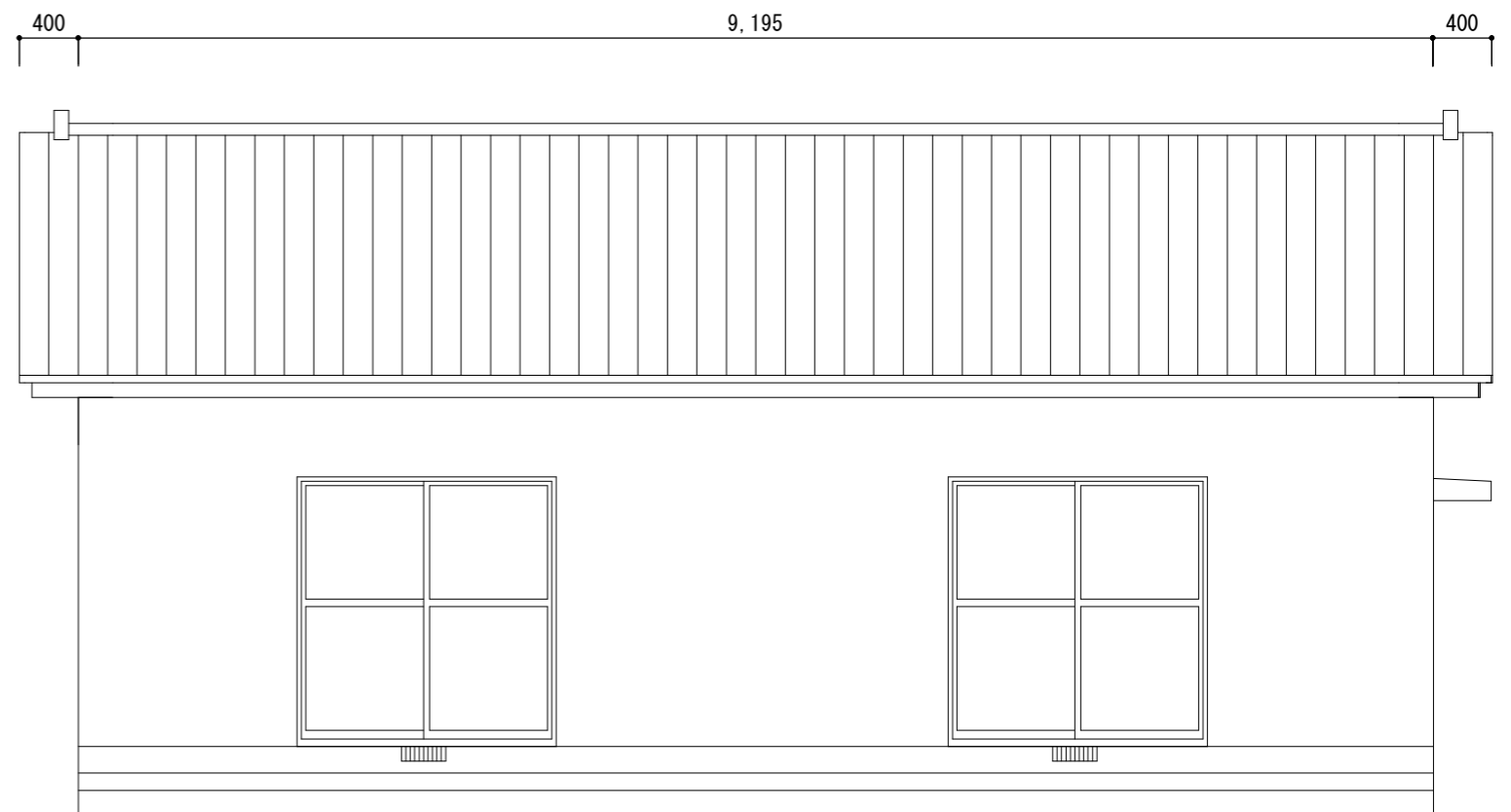
平面図 S=1/50

屋根	瓦
外壁	モルタル刷毛引き + リシン吹付(アスベストレベル3)
軒天	フレキシブルボード(アスベストレベル3(みなし))

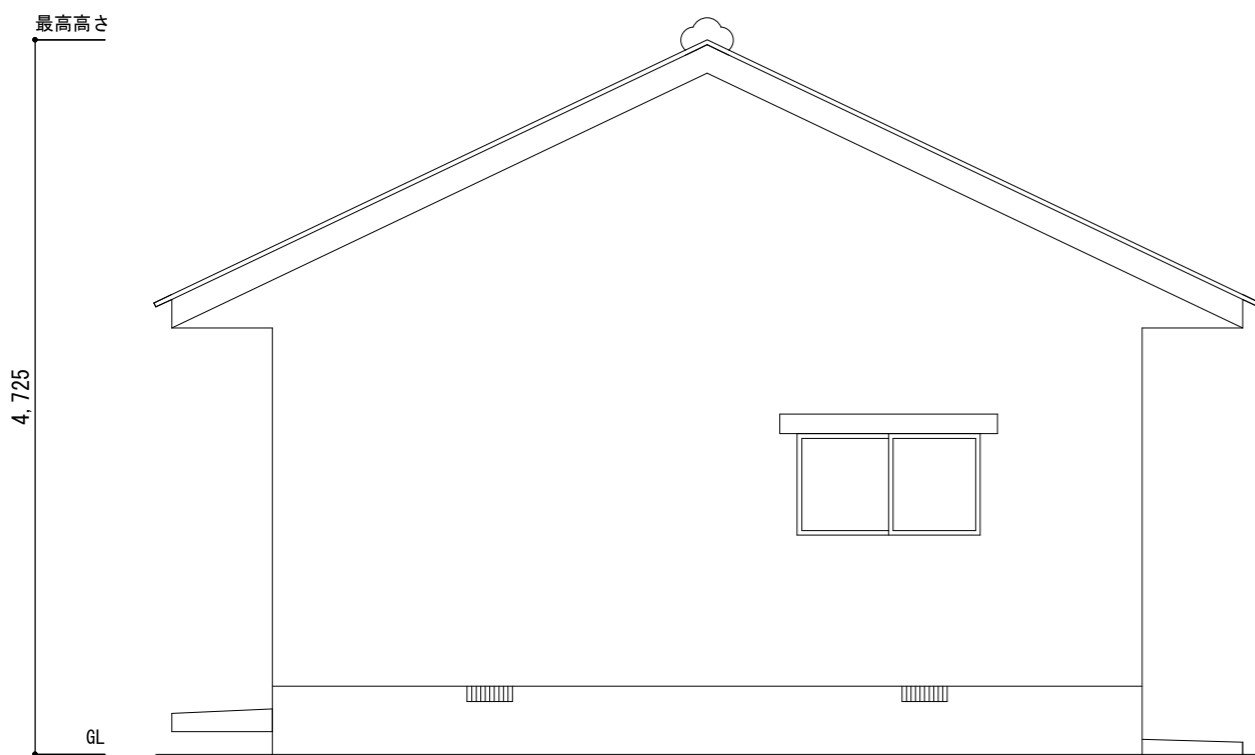
室名	床	巾木	壁	天井
和室1	畳	-	聚楽壁 (アスベストレベル3)	板張り
和室2	畳	-	聚楽壁 (アスベストレベル3)	板張り
和室3	畳	-	聚楽壁 (アスベストレベル3)	板張り
トイレ	塩ビシート (アスベストレベル3(みなし))	木製	PB + AEP	ケイカル板 (アスベストレベル3(みなし))
洗面	塩ビシート (アスベストレベル3(みなし))	木製	PB + AEP	ケイカル板 (アスベストレベル3(みなし))
浴室	モルタル	-	PB + AEP	ケイカル板 (アスベストレベル3(みなし))
キッチン	塩ビシート (アスベストレベル3(みなし))	木製	PB + AEP	ケイカル板 (アスベストレベル3(みなし))
廊下	フローリング	木製	PB + AEP	ケイカル板 (アスベストレベル3(みなし))



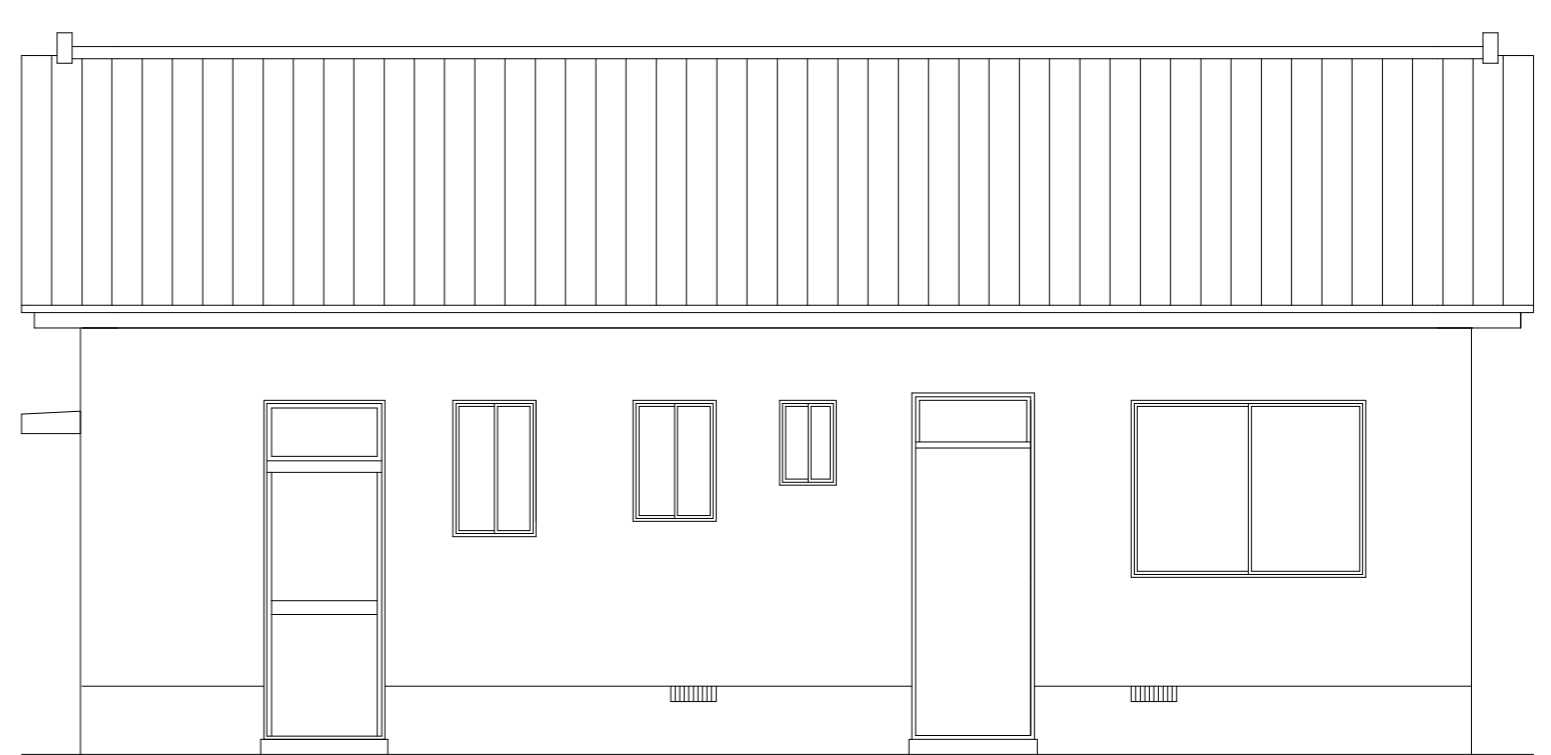
西側立面図 S=1/50



南側立面図 S=1/50



東側立面図 S=1/50



北側立面図 S=1/50

松本市 総務部 公共施設マネジメント課 松本市教育委員会 施設課	設計	照査	照査	主査	課長補佐	課長	設計年月	工事名	松本青年の家・関連施設解体工事		A-13
							F6.2	図面名称	職員宿舎 立面図	Scale 1/50	