

令和5年度 大野田地区農業集落排水処理施設機能強化工事

数 量 表

【土木付帯工事・機械設備工事】

土木・付帯工事

数量集計表

(当初)・変更

レベル1(工事区分)	レベル2(工種)	レベル3(種別)	レベル4(細別)	レベル5(規格)	規格2	総量	単位	備考
土木・付帯工事費	処理場工	防水防食工		前洗浄工	30MPa程度	416	m2	
				コンクリート表面処理工(天井)	剥取厚10mm 200Mpa以上	36	m2	
				コンクリート表面処理工(壁)	剥取厚10mm 200Mpa以上	327	m2	
				コンクリート表面処理工(床)	剥取厚10mm 200Mpa以上	53	m2	
				断面修復工(天井)	t=10mm 材工共	36	m2	
				断面修復工(壁)	t=10mm 材工共	327	m2	
				断面修復工(床)	t=10mm 材工共	53	m2	
				後洗浄工	2~3MPa程度	416	m2	
				防食工素地調整I種	エポキシエマルジョン系 厚0.5mm以上	416	m2	
			防食1種	防食被覆工1種(壁)	エポキシ樹脂2回塗 厚0.2mm	43	m2	
				防食被覆工1種(床)	エポキシ樹脂2回塗 厚0.2mm	6.8	m2	
			防食2種	防食被覆工2種(天井)	エポキシ樹脂3回塗 厚0.35mm	14	m2	
				防食被覆工2種(壁)	エポキシ樹脂3回塗 厚0.35mm	241	m2	
				防食被覆工2種(床)	エポキシ樹脂3回塗 厚0.35mm	47	m2	
			防食3種	防食被覆工3種(天井)	エポキシ樹脂+補強層 厚0.7mm	21	m2	
				防食被覆工3種(壁)	エポキシ樹脂+補強層 厚0.7mm	42	m2	

数量集計表

(当初)・変更

レベル1(工事区分)	レベル2(工種)	レベル3(種別)	レベル4(細別)	レベル5(規格)	規格2	総量	単位	備考
	仮設工	指定仮設工	屋外処理槽仮囲い	小屋組水槽部		66	m2	
				足場工	単管足場	117	掛m2	
				昇降用開口仮囲い		13	掛m2	
			接触ろ材仮置き	ろ材置きブルーシート	3.6×5.4 材工共	1	式	
				大型土のう袋		47	袋	
				電動ウィンチ	0.1トン用 (リース)	6	日	
				雑材・消耗品		1	式	
			汚水切回し工	仮設移送ポンプ	水中汚水汚物ポンプ φ50×0.4kW×2台	4	月	
				仮設移送ポンプ 設置・撤去	水中汚水汚物ポンプ φ50×0.4kW×2台	2	回	
				仮設汚泥移送ポンプ	水中汚水汚物ポンプ φ50×0.4kW×1台	4	月	
				仮設汚泥移送ポンプ 設置・撤去	水中汚水汚物ポンプ φ50×0.4kW×1台	2	回	
				仮設脱離液移送ポンプ	水中汚水汚物ポンプ φ50×0.25kW×1台 フロート付	4	月	
				仮設脱離液移送ポンプ 設置・撤去	水中汚水汚物ポンプ φ50×0.25kW×1台 フロート付	2	回	
				ビニールサクシヨンホース	(損料 6ヵ月未満) φ50	120	m	
				仮設ホース 設置・撤去	φ50 ホース内洗浄含む	1	式	
				フランジタケノコ	(リース)50A 10K SS製	6	個	

数量集計表

(当初)・変更

レベル1(工事区分)	レベル2(工種)	レベル3(種別)	レベル4(細別)	レベル5(規格)	規格2	総量	単位	備考
				パワーロックバンド	(リース) φ50 SUS製	6	個	
				止水プラグ	φ150 接触ばっ気槽第2室 移流管	1	個	
				止水板設置	嫌気第1室流入孔、嫌気第2室流 出孔、接触ばっ気2室流入孔	3	組	
				水替ポンプ	水中汚水汚物ポンプ φ50× 0.4kW×100V	5	日	
				ビニールサクシオンホース	(損料 6ヵ月未満) φ50	15	m	
				水替えポンプ・ホース 設置・撤去	φ50 ホース内洗浄含む	1	式	
				フランジタケノコ	(リース)50A 10K SS製	1	個	
				パワーロックバンド	(リース) φ50 SUS製	1	個	
				嫌気性ろ床槽第1室 水替え	水替えポンプにて嫌気性ろ床 槽第3室に移送	1	式	
				嫌気性ろ床槽第2室 水替え	水替えポンプにて嫌気性ろ床 槽第3室に移送	1	式	
				接触ばっ気槽第2室 水替え	水替えポンプにて沈殿槽に移 送	1	式	
				汚泥濃縮貯留槽 水替え	水替えポンプにて脱離液を流 量調整槽に移送	1	式	
			汚水切回し 電気設備仮設	仮設動力盤	W600×D200×H800 0.4kW ×3回路、フロートスイッチ制御	1	面	
				引込ケーブル	600Vビニルシースケーブル VVR 3芯 8mm	10	m	
				動力ケーブル	600V架橋ポリエチレン絶縁ビニ ルシースケーブル CV-5.5sq-4c	50	m	
				水位制御用フロートスイッチ	フロート式	4	個	
				仮設電気設備	設置・撤去および電力会社申 請等含む	1	式	

土木・付帯工事

防水防食工 数量調書

防食工事 数量集計表

大野田地区

水槽名称	前洗浄	コンクリート表面処理工			断面修復工			後洗浄	素地調整	防食被覆工 1種			防食被覆工 2種			防食被覆工 3種			防水工			
		(天井)	(壁)	(床)	(天井)	(壁)	(床)			(天井)	(壁)	(床)	(天井)	(壁)	(床)	(天井)	(壁)	(床)	(天井)	(壁)	(床)	
嫌気性ろ床槽1室	105.63	10.59	80.38	14.66	10.59	80.38	14.66	105.63	105.63					59.28	14.66	10.59	21.10					
嫌気性ろ床槽2室	105.64	10.59	80.39	14.66	10.59	80.39	14.66	105.64	105.64					59.28	14.66	10.59	21.11					
接触ばっ気槽2室	70.19	3.15	60.22	6.82	3.15	60.22	6.82	70.19	70.19		43.00	6.82	3.15	17.22								
汚泥濃縮貯留槽	55.39	4.02	44.08	7.29	4.02	44.08	7.29	55.39	55.39				4.02	44.08	7.29							
汚泥貯留槽(No.1)	78.75	7.22	61.52	10.01	7.22	61.52	10.01	78.75	78.75				7.22	61.52	10.01							
計(m2)	415.60	35.57	326.59	53.44	35.57	326.59	53.44	415.60	415.60	0.00	43.00	6.82	14.39	241.38	46.62	21.18	42.21	0.00				
	≒416	≒36	≒327	≒53	≒36	≒327	≒53	≒416	≒416	≒0	≒43	≒6.8	≒14	≒241	≒47	≒21	≒42	≒0				
合計(m2)		415.60			415.60						49.82			302.39			63.39					
		≒416			≒416						≒50			≒302			≒63					

大野田地区 防食施工面積

名 称	部位	槽数	槽の寸法 (m)			面数	防食施工面積 (m ²)						部位内訳			備 考
			長さ	幅	深さ		1種		2種		3種		部位計 控除計	部位	合計	
							気相部	液相部	気相部	液相部	気相部	液相部				
嫌気性ろ床槽 1室	天井		3.3*4.3			1					14.19					
	天井 (開口)		2.0*0.6			1					-1.2					
			1.0*0.6			4					-2.4		計	10.59		
	壁		4.3*1.2			2					10.32					
			3.3*1.2			2					7.92					
			4.3*3.9			2				33.54						
			3.3*3.9			2				25.74						
	壁 (移流口)		(0.3+0.3)*0.3*2			1					0.36					
	壁 (開口)		(2.0+0.6)*0.15*2								0.78					
			(1.0+0.6)*0.15*2*4								1.92					
	壁 (移流口)		0.3*0.3			2					-0.18					
	壁 (配管)		0.048 ² *PI()/4*2+0.06 ² *PI()/4*5								-0.02		計	80.38		
	床		1.1*0.7			1				0.77						
			(1.1+4.3)*1.64/2			2				8.856						
			(0.7+3.3)*1.887/3			2				5.032			計	14.66		
上記より																防食被覆工
前洗浄												全体	105.63	2種:壁		
超高压洗浄・下地復旧処理												天井	10.59	59.28		
〃												壁	80.38	3種:壁		
〃												床	14.66	21.1		
防食工素地調整												全体	105.63			

大野田地区 防食施工面積

名 称	部位	槽数	槽の寸法 (m)			面数	防食施工面積 (m2)						部位内訳			備 考		
			長さ	幅	深さ		1種		2種		3種		部位計 控除計	部位	合計			
							気相部	液相部	気相部	液相部	気相部	液相部						
嫌気性ろ床槽 2室	天井		3.3*4.3			1						14.19						
	天井 (開口)		2.0*0.6			1						-1.2						
			1.0*0.6			4						-2.4		計	10.59			
	壁		4.3*1.2			2						10.32						
			3.3*1.2			2						7.92						
			4.3*3.9			2						33.54						
			3.3*3.9			2						25.74						
	壁 (移流口)		(0.3+0.3)*0.3*2			1						0.36						
	壁 (開口)		(2.0+0.6)*0.15*2									0.78						
			(1.0+0.6)*0.15*2*4									1.92						
	壁 (移流口)		0.3*0.3			2						-0.18						
	壁 (配管)		0.06~2*PI0/4*2									-0.01		計	80.39			
	床		1.1*0.7			1						0.77						
			(1.1+4.3)*1.64/2			2						8.856						
			(0.7+3.3)*1.887/3			2						5.032		計	14.66			
	上記より																	防食被覆工
	前洗浄													全体	105.64		2種:壁	
超高压洗浄・下地復旧処理													天井	10.59		59.28		
〃													壁	80.39		3種:壁		
〃													床	14.66		21.11		
防食工素地調整													全体	105.64				

大野田地区 水槽別計画有機・無機発生汚泥量一覧表

工程	施設名称	系列	前洗浄面積 (m ²)	槽容量 (m ³)	ろ材充填量 (m ³)	有機汚泥				無機汚泥							
						(※注記) 堆積汚泥 (m ³)	前洗浄水 (m ³)	ろ材洗浄水 (m ³)	槽別汚泥処理量 (m ³)	コンクリートガラ				高圧洗浄水		後洗浄水 (m ³)	槽別汚泥処理量 (m ³)
										ハツリ面積 (A)	体積 (A*10mm)	ハツリ面積 (A)	体積 (A*20mm)	ハツリ面積	廃水量 (m ³)		
	嫌気性ろ床槽1室	-	105.63	65.69	36.90	19.71	42.25	4.80	66.76	105.63	1.06			105.63	11.09	5.28	17.43
	嫌気性ろ床槽2室	-	105.64	65.69	47.70	19.71	42.26	6.20	68.17	105.64	1.06			105.64	11.09	5.28	17.43
	接触ばっ気槽2室	-	70.19	26.45	17.80	5.29	28.08	2.31	35.68	70.19	0.70			70.19	7.37	3.51	11.58
	汚泥濃縮貯留槽	-	55.39	18.63		維持管理費での処分とし計上しない	22.16		22.16	55.39	0.55			55.39	5.82	2.77	9.14
	汚泥貯留槽(No.1)	-	78.75	35.26		維持管理費での処分とし計上しない	31.50		31.50	78.75	0.79			78.75	8.27	3.94	13.00
							44.71	166.25	13.31	224.27		4.16			43.64	20.78	68.58
	● 有機汚泥 処分量		44.71m ³ +(166.25m ³ の52%)+13.31m ³ =				144.47	≒144 m ³			● 無機汚泥 処分量						
											コンクリガラ		4.16m ³ ×(比重)2.35[t/m ³]=		9.78ton		
											高圧洗浄水の30%		43.64ton×30%=		13.09ton		
											後洗浄水の10%		20.78ton×10%=		2.08ton		
														計	24.95ton	≒25t	
														運搬車両最大積載量 8.0tonとし		4台	
	● 5tダンパー車		洗浄水吸引車		各槽1日		5 日			※ 無機汚泥の処分量については変動があるため、実数量をもって協議とする。							
	● ノッチタンク		2m ³ 相当		洗浄吸引+1日		6 日										
	● ボール弁		50A(PVC製)				6 日			● 中和処理	43.64-13.09+20.78-2.08=		49.25ton		(場内処分)		
	● フランジタケノコ		50A(SS製)				1 個			● 中和剤	1m ³ あたり1リットルを使用とするため						
	● ビニルサクシオンホース		φ50				5 m				49.25m ³ ÷20ℓ/本=		2.46				
	● パワーロックバンド		φ50(SUS製)				1 個				中和剤本数		3本				
										※ 処理施設に中和処理に使用できる水槽が無い場合、2m ³ 程度のタンクにて行う。							
	※注記	堆積汚泥処分量は嫌気槽は30%、接触ばっ気槽は20%、汚泥濃縮貯留槽および汚泥貯留槽については維持管理費での処分とし数量は計上しない。															

防食工事における洗浄水量について

工事の際に使用する単位当たり洗浄水量の算定方法は下記の通りとする。

【前洗浄工について】

- ・1㎡当りの洗浄時間は、10分とする。(高圧洗浄と同じ時間を採用)
- ・使用水量は、洗浄機メーカーのカタログ数値を採用。300L/hrより、5L/minとする。

【高圧洗浄工(前洗浄)について】

- ・1㎡当りの洗浄時間は、10分とする。(農業集落排水施設のコンクリート防食設計・施工の手引き(施工編)P12より)
- ・高圧洗浄使用水量は、40L/minとする。(農業集落排水施設のコンクリート防食設計・施工の手引き(施工編)P12より)

【超高压洗浄工について】

- ・1㎡当りの洗浄時間は、噴射ノズル移動速度2~3m/分より平均移動速度3m/分と仮定。噴射巾0.1m程度とした場合、1㎡施工するのに10m移動、つまり10m/3m/分≒3.3分とする。
- ・超高压洗浄使用水量は、25L/minとする。(農業集落排水施設のコンクリート劣化点検・診断・補修の手引き(案)P45)

【高圧洗浄工(後洗浄)について】

- ・1㎡当りの洗浄時間は、10分とする。(農業集落排水施設のコンクリート防食設計・施工の手引き(施工編)P12より)
- ・高圧洗浄使用水量は、40L/minとする。(農業集落排水施設のコンクリート防食設計・施工の手引き(施工編)P12より)

【ろ材洗浄工について】

- ・1m³当りの洗浄時間は、30分とする。(汚れの度合い・作業条件により変動するため、実施時に確認する)
- ・使用水量は、洗浄機メーカーのカタログ数値を採用。300L/hrより、5L/minとする。

○洗浄水量算定表 (参考)

洗浄名	単位	使用目的	設計水圧(Mpa)	使用位置・場所	①1㎡(m ³)当りの 洗浄時間(min)	②使用水量 (L/min)	③単位当り水量 (L/㎡・(m ³)) ①*②	④設計採用水量 (m ³ /㎡(m ³)) ③ /1000
新設時前洗浄工	㎡	防食工事前の洗浄 (付着物・汚れの除去)	2~3程度	各水槽 (付着物・汚れ少)	10	5	50	0.05
既設時前洗浄工(高圧)	㎡	防食工事前の洗浄 (付着物・汚れの除去)	10~30程度	各水槽 (付着物・汚れ大)	10	40	400	0.40
超高压洗浄工	㎡	劣化コンクリートの除去	200以上	各水槽	平均4.2	25	105	0.105
後洗浄工(高圧)	㎡	高圧洗浄工後の洗浄 (付着物・汚れの除去)	2~3程度	各水槽 (付着物・汚れ大)	10	5	50	0.05
ろ材洗浄工	m ³	撤去前の洗浄 (付着物・汚れの除去)	2~3程度	嫌気ろ材・接触ろ材	30	5	150	0.15

土木・付帯工事

仮設工 数量調書

計 算 調 書

(当初)・変更

レベル4(細別)	レベル5(規格)	算 式	数量	総量	単位	備考
屋外処理槽 仮囲い	※ W、L については壁より 0.3m、Hについては天井より 1.8m離れた場所の設置とする。					
	足場工	嫌気性ろ床槽第1室 W=3.3 L=4.3 H=5.1~6.1				
		$(3.3-0.6) \times (4.3-0.6) \times 3.53$ 上面 + $\{(3.3-0.6) \times (4.3-0.6) + (1.1+0.7)\} / 2 \times 0.77$ 下面	39.80			
		嫌気性ろ床槽第2室 W=3.3 L=4.3 H=5.1~6.1				
		$(3.3-0.6) \times (4.3-0.6) \times 3.53$ 上面 + $\{(3.3-0.6) \times (4.3-0.6) + (1.1+0.7)\} / 2 \times 0.77$ 下面	39.80			
		接触ばっ気槽第2室 W=1.5 L=4.3 H=5.1				
		$(1.5-0.6) \times (4.3-0.6) \times 3.3$	10.99			
		汚泥濃縮貯留槽 W=1.8 L=3.0 H=5.1				
		$(1.8-0.6) \times (3.0-0.6) \times 3.0$ 上面 + $\{(1.8-0.6) \times (3.0-0.6) + (1.7+0.5)\} / 2 \times 0.3$ 下面	9.40			
		汚泥貯留槽(No.2) W=4.3 L=2 H=5.1				
		$(4.3-0.6) \times (2-0.6) \times 3.3$	17.09			
		合計	117.08	≒117	掛m2	

計 算 調 書

(当初) 変更

レベル4(細別)	レベル5(規格)	算 式	数 量	総 量	単 位	備 考
接触ろ材 仮置き	ろ材置きブルーシート	3.6×5.4 6枚 材工共		1	式	
	大型土のう袋	フレコンパック1m3相当 ボール状ろ材47m3 収納		47	袋	
	電動ウィンチ	0.1トン用 リース		6	日	
	雑材・消耗品	ウィンチ用枠組み、他		1	式	
汚水切回し工	仮設移送ポンプ	水中汚水汚物ポンプ φ50×0.4kW×2台		4	月	
	仮設移送ポンプ 設置・撤去	水中汚水汚物ポンプ φ50×0.4kW×2台		2	回	
	仮設汚泥移送ポンプ	水中汚水汚物ポンプ φ50×0.4kW×1台		4	月	
	仮設汚泥移送ポンプ 設置・撤去	水中汚水汚物ポンプ φ50×0.4kW×1台		2	回	
	仮設脱離液移送ポンプ	水中汚水汚物ポンプ φ50×0.25kW×1台 フロート付		4	月	
	仮設脱離液移送ポンプ 設置・撤去	水中汚水汚物ポンプ φ50×0.25kW×1台 フロート付		2	回	
	ビニールサクシジョンホース	φ50(リース 6ヵ月未満) 30m+40m+20m+30m=120m		120	m	
	仮設ホース 設置・撤去	φ50 ホース内洗浄含む		1	式	
	フランジタケノコ	(リース)50A 10K SS製		6	個	
	パワーロックバンド	(リース)φ50 SUS製		6	個	
	止水プラグ	φ150 接触ばっ気槽第2室 移流管		1	個	

計 算 調 書

(当初) 変更

レベル4(細別)	レベル5(規格)	算 式	数量	総量	単位	備考
	止水板設置	嫌気第1室流入孔、嫌気第2室流出孔、接触ばっ気2室流入孔		3	組	
	水替ポンプ	水中汚水汚物ポンプ φ50×0.4kW×100V		5	日	
	ビニールサクシオンホース	(リース 6ヵ月未満) φ50×15m		15	m	
	水替えポンプ・ホース 設置・撤去	φ50 ホース内洗浄含む		1	式	
	フランジタケノコ	(リース)50A 10K SS製		1	個	
	パワーロックバンド	(リース)φ50 SUS製		1	個	
	嫌気性ろ床槽第1室 水替え	水替えポンプにて嫌気性ろ床槽第3室に移送		1	式	
	嫌気性ろ床槽第2室 水替え	水替えポンプにて嫌気性ろ床槽第3室に移送		1	式	
	接触ばっ気槽第2室 水替え	水替えポンプにて沈殿槽に移送		1	式	
	汚泥濃縮貯留槽 水替え	水替えポンプにて脱離液を流量調整槽に移送		1	式	
汚水切回し電気設備仮設	仮設動力盤	W600×D200×H800 0.4kW×3回路、フロートスイッチ制御		1	面	
	引込ケーブル	600Vビニルシースケーブル VVR 3芯 8mm		10	m	電柱～盤
	動力ケーブル	600V架橋ポリエチレン絶縁ビニルシースケーブル CV-5.5sq-4c		50	m	盤～地上及び地下室
	水位制御用フロートスイッチ	フロート式		4	個	
	仮設電気設備	設置・撤去および電力会社申請等含む		1	式	

機械設備工事

機械設備工事

機械設備工 数量調書

機械設備（撤去・”再設置”）工 数量調書総括書

機械設備工事(直接材料主要品目)

(1/1)

分 類	数 量	職 種 別 歩 掛			備 考
		据 付 工 (第1類～第6類合計の90%)	普通作業員 (第1類～第6類合計の10%)	据付工(設備機械工) (撤去・第7類関連)	
第1類					
第2類	0.51	0.459	0.051		
第3類					
第4類	1.33	1.197	0.133		
第5類	0.26	0.234	0.026		
第6類					
小 計	2.10	1.890	0.210		
第7類	20.13			20.13	
小 計	20.13			20.13	
合 計		1.89	0.21	20.13	
		2	0.3	20	

機械設備工事

ろ材 撤去・据付 数量調書

機械設備工事

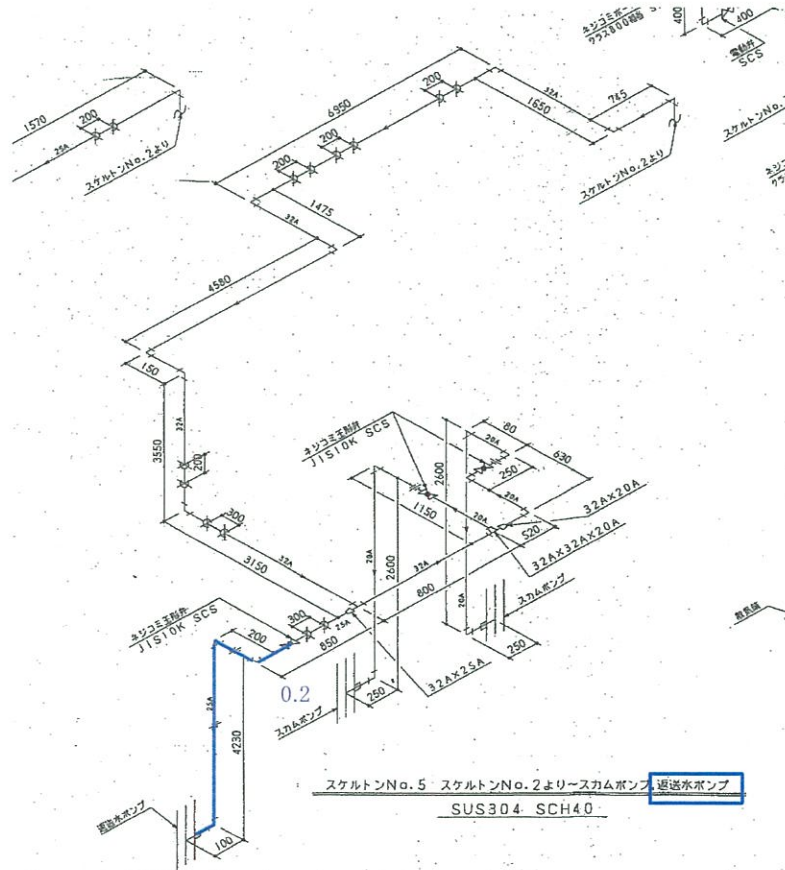
配管設備工 数量調書

配管工集計表 (撤去・再設置)

管種	ステンレス鋼管(SUS304)						塩化ビニール管(VP)						塩化ビニール管(VU)						配管工 (人)
	屋内配管		屋外配管		埋設配管		給水用屋内		給水用屋外		排水、通気用		給水用屋内		給水用屋外		排水、通気用		
呼径 mm	歩掛 人/m	設計数量 m	歩掛 人/m	設計数量 m	歩掛 人/m	設計数量 m	歩掛 人/m	設計数量 m	歩掛 人/m	設計数量 m	歩掛 人/m	設計数量 m	歩掛 人/m	設計数量 m	歩掛 人/m	設計数量 m	歩掛 人/m	設計数量 m	
10	0.15		0.10		0.05														
13							0.06		0.06		0.06		0.08		0.06				
15(16)	0.17		0.13		0.07		0.06				0.06								
20	0.20		0.16		0.09		0.07		0.07		0.07		0.09		0.07				
25	0.24	4.7	0.19		0.11		0.08		0.08		0.08		0.11		0.08				1.13
30							0.10		0.10		0.10		0.13		0.10				
32	0.29	29.1	0.23		0.12														8.44
40	0.35	84.5	0.28		0.15		0.11		0.11		0.11		0.15		0.12		0.11		29.58
50	0.42	18.2	0.33		0.19		0.15		0.15		0.15		0.18		0.14		0.15		7.64
65	0.53	19.8	0.42		0.21		0.19		0.19		0.19		0.22		0.17		0.19		10.49
75							0.22		0.22		0.22		0.26		0.20		0.22		
80	0.63		0.50		0.24														
100	0.78		0.62		0.35		0.28		0.28		0.28		0.32		0.25		0.28		
125	0.96		0.76		0.45		0.34		0.34		0.34	0.8	0.39		0.31		0.34		0.27
150	1.14		0.91		0.54		0.41		0.41		0.41		0.46		0.36		0.41		
200	1.50		1.20		0.75		0.53		0.53		0.53						0.53		
250	1.86		1.48		1.00		0.66		0.66		0.66						0.66		
300	2.22		1.77		1.27		0.79		0.79		0.79						0.79		
																			×1.6
																			合計 92.08
																			改め 92.0

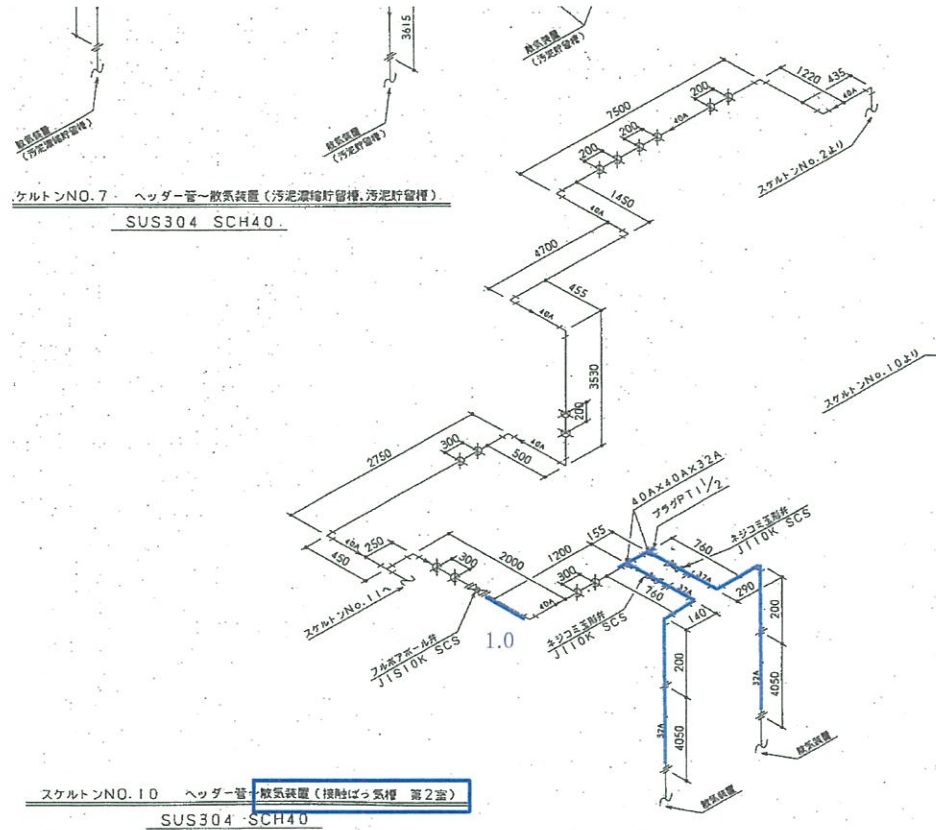
※ 塩化ビニール管(VP)の歩掛は、排水・通気用を使用する。
尚、30mm以下の口径は屋外給水用の歩掛を使用した。

名称 空気管



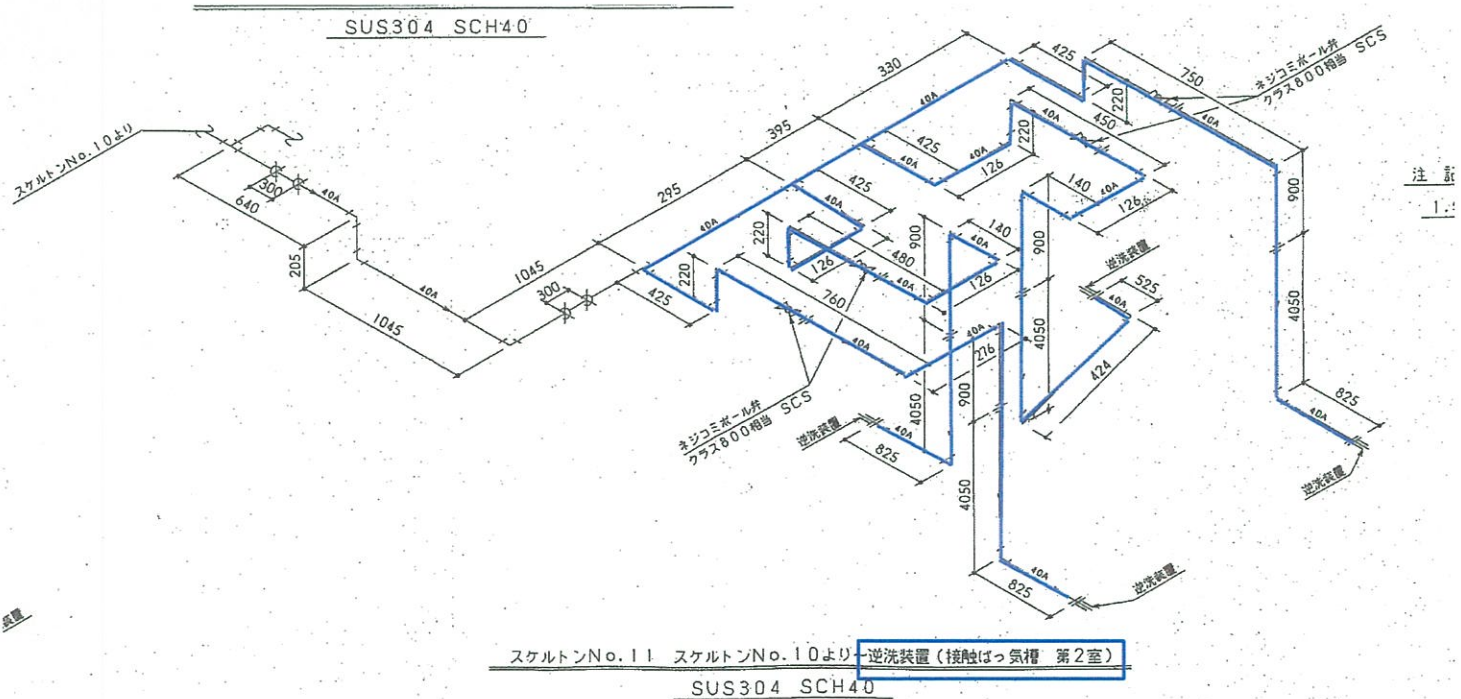
小配管類			弁類		
管種	場所	計 算 式	数量	名 称 / 規 格	数量
SUS 25A (撤去・再設置)	屋内	0.200 + 0.200 + 4.230 + 0.100	4.730	≒4.73	

名称 空気管



小配管類				弁類	
管種	場所	計算式	数量	名称 / 規格	数量
SUS 32A (撤去・再設置)	屋内	$0.200 + 4.050 \times 2$ $0.760 + 0.140 + 0.760 + 0.290 + 1.000$	11.450	≒11.45	

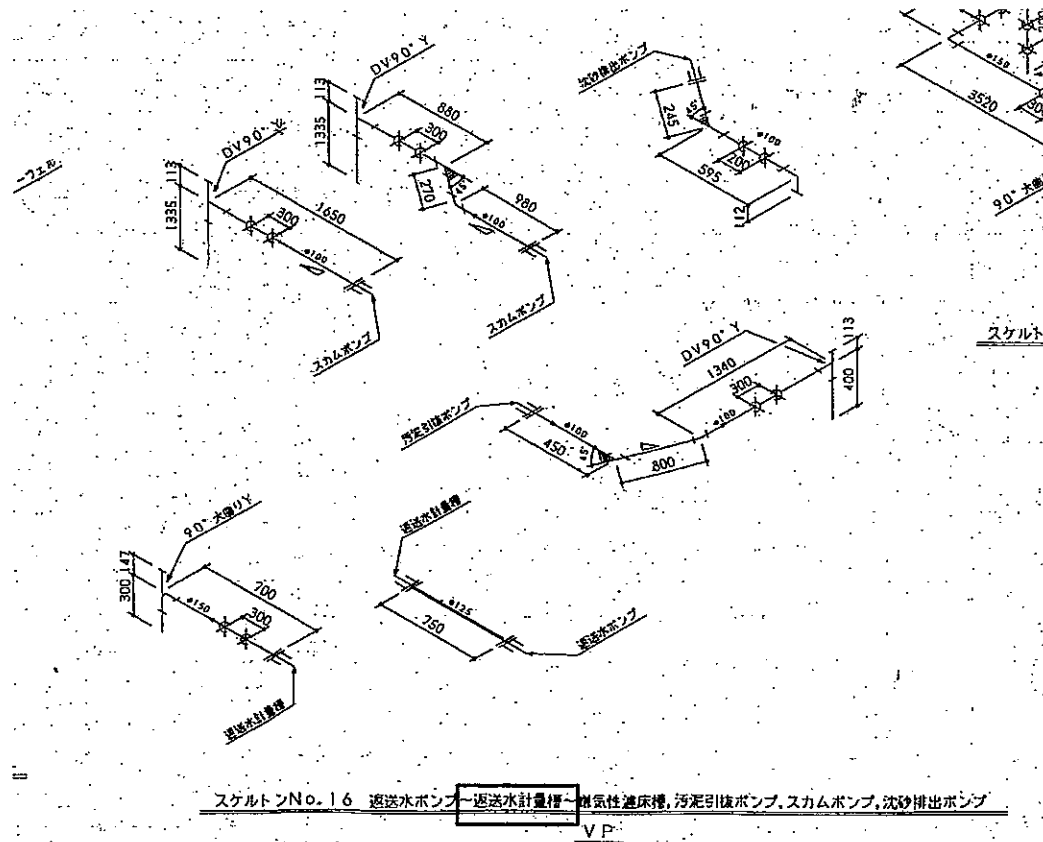
名称 空気管



注 記
1.:

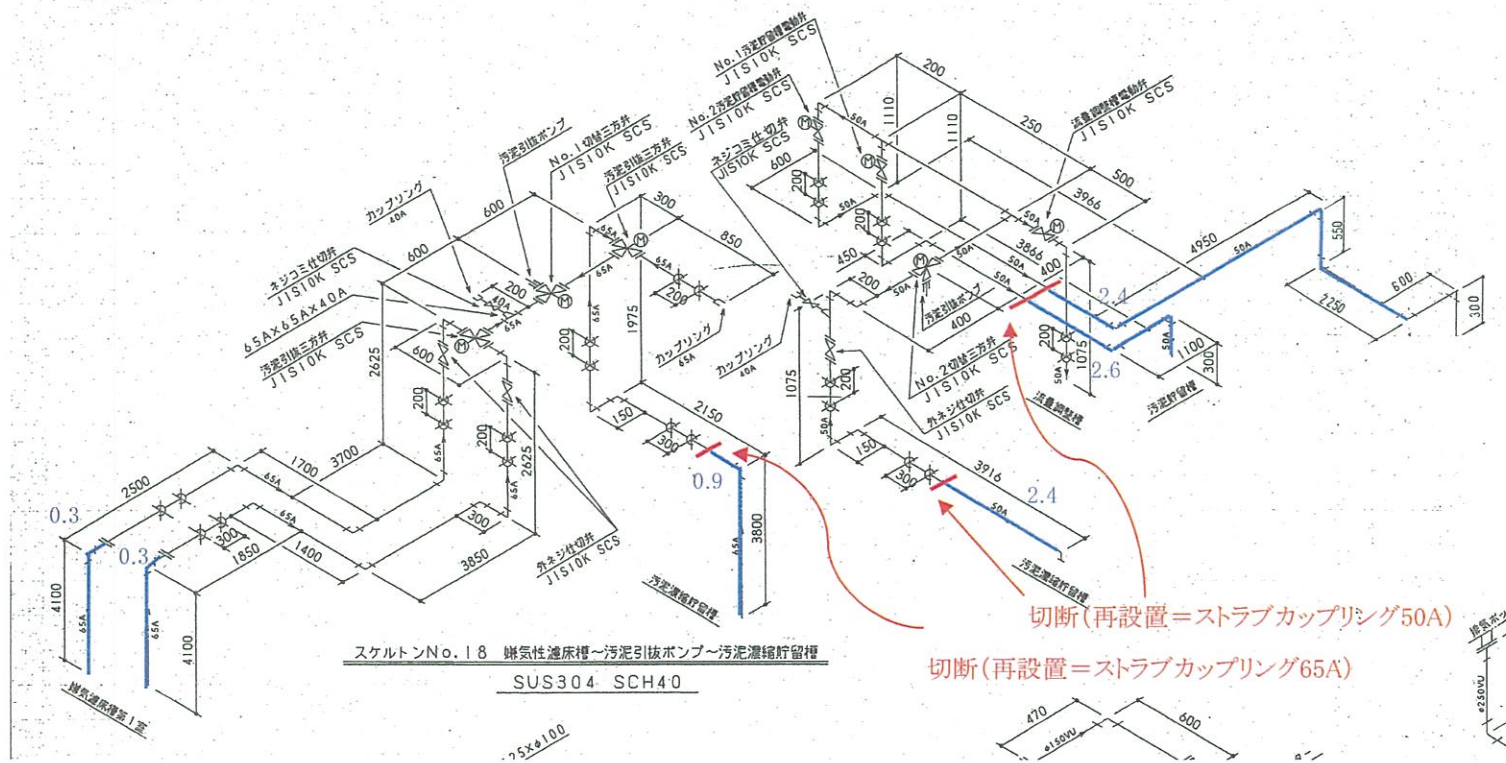
小配管類				弁類	
管種	場所	計 算 式	数量	名称 / 規格	数量
SUS 40A (撤去・再設置)	屋内	$0.900 + 4.050 \times 4.00$ $0.295 + 0.395 + 0.330 + 0.425 + 0.220 + 0.750 + 0.825 + 0.425 + 0.126 + 0.220 + 0.450 + 0.126$ $0.140 + 0.425 + 0.126 + 0.220 + 0.480 + 0.126 + 0.140 + 0.825 + 0.425 + 0.220 + 0.760 + 0.276$ 0.825	29.375	≒29.38	

名称 污水管



小配管類			弁類		
管種	場所	計算式	数量	名称 / 規格	数量
VP φ125 (撤去・再設置)	屋内	0.750	0.750	≒0.75	

名称 污水管



小配管類			弁類		
管種	場所	計算式	数量	名称 / 規格	数量
SUS 65A (撤去・再設置)	屋内	4.100 + 0.300 + 4.100 + 0.300 + 3.800 + 0.900	13.500	≒13.50 ストラップカップリング65A	1
SUS 50A (撤去・再設置)	屋内	2.400 + 2.600 + 1.100 + 0.300 + 2.400 + 4.950 + 0.550 + 2.250	16.550	≒16.55 ストラップカップリング50A	3

