

# 12 文化観光

## 1 観光戦略の取組み

世界的な新型コロナウイルス感染拡大は、宿泊、飲食、旅行サービス等すそ野の広い観光産業に大きな影響を与え、旅行ニーズの国内志向、個人化、アウトドア需要の高まり等という行動変容をもたらしました。

また、SNS等を中心とするデジタルコンテンツの活用やニーズの多様化への対応、将来的な人口減少を見据えた、更なるインバウンド需要の取込みが求められています。

まずは、コロナによって影響を受けた松本市の観光を、いち早くコロナ前の水準に引き戻し、上昇軌道に乗せることが、当面の大きなテーマです。

今後、松本市の強みである自然環境や文化観光施設等を活かした観光コンテンツを磨き上げるとともに、変化する時代に対応した戦略と効果的なプロモーションを展開し、「選ばれるデスティネーション」を目指します。

### (1) 「松本市観光ビジョン」の推進

#### ア 「松本市観光ビジョン」の4つの基本柱

- (ア) 魅力の創出（観光資源の更なる磨き上げ）
- (イ) マーケティングと情報発信の強化
- (ウ) 安心して旅行を楽しめる環境づくり
- (エ) おもてなしを磨く

#### イ 令和3年度の取組み

戦略の指標となる「観光ビジョン」に基づき、SNS等発信力の高いツールと効果的な宣伝媒体の選定と活用を行うとともに、市場動向に基づいた効果的な施策を展開し、各種事業を推進しました。

### (2) 松本市公式観光情報ホームページ

#### ア 経過

松本市を訪れる観光客にとって必要な情報を、民間や行政の区別なく総合的に幅広く提供するため、平成29年度に松本市公式観光情報サイト「新まつもと物語」を全面リニューアルし、国内トップレベルの多言語化（日本語、英語、韓国語、中文繁体字、中文簡体字、ロシア語、フランス語、ドイツ語、タイ語）と、外国人旅行者向けのコンテンツを拡充したほか、スマートフォン対応に刷新し、利便性の向上を図っています。

#### イ ホームページの特徴

- (ア) サイトの編集・運営は、松本の観光や街づくりを担う市民組織と協働で行っています。
- (イ) 編集チームのほか、市民が記者となり特集記事を掲載しています。
- (ウ) このホームページは、観光客への情報提供の場であるとともに、市民にとっても松本再発見の場とします。

#### ウ 令和3年度の実施状況

イベント情報やタイムリーな観光情報を多言語で発信するとともに、松本の魅力を深掘する特

集ページを作成し、更なる情報発信の強化を図りました。

### (3) 誘客宣伝事業

#### ア 首都圏等誘客促進事業

##### (ア) 経過

人口が集中する首都圏からの集客を図るため、WEB や SNS を活用し、観光情報を発信するものです。

##### (イ) 令和3年度の実施状況

「パルコ de 美術館」や「松本市イルミネーション 2021-2022」への誘客および認知拡大のため、Instagram や Youtube を活用した広告を行いました。

#### イ 就航先都市誘客促進事業

##### (ア) 経過

信州まつもと空港の就航先都市（札幌・福岡・大阪・神戸）から、松本への誘客を図るため、平成17年度から各種誘客事業に取り組んでいます。

令和3年8月から神戸線が複便化したことから、これまで以上に誘客促進に力を入れて取り組んでいます。

##### (イ) 令和3年度の実施状況

- a 旅行者に対する助成制度の活用（広告助成、送客助成等）
- b 就航先都市で開催されるイベント等における宣伝活動
- c 就航先都市におけるメディアを活用した宣伝活動（ラジオ・新聞等）

### (4) 海外誘客宣伝事業

#### ア 経過

国が訪日外国人旅行者数を2030年に6,000万人とすることを目標とした「明日の日本を支える観光ビジョン」に取り組む中、平成15年度から本格的に海外からの誘客に取り組んでいます。

#### イ 令和3年度の実施状況

多言語旅行記事を作成し日本政府観光局のホームページ等へ掲載、動画広告による情報発信、台湾高雄市において旅行博出展、台湾旅行会社へのオンライン営業活動、海外各国観光事業者とのオンライン商談会、体験コンテンツ PR サイトの運営等を実施しました。

※松本市内外国人宿泊者数 R1 187,959人、R2 19,688人、R3 4,875人

### (5) 温泉地魅力創出事業

#### ア 趣旨

温泉地活性化のため、温泉地の観光協会、旅館組合等の団体が自ら企画し、主体的に取り組む事業に対する支援を令和元年度から実施しています。

#### イ 補助対象

美ヶ原温泉、扉温泉、崖の湯温泉、浅間温泉、横田温泉、乗鞍高原のりくら温泉郷、上高地温泉、坂巻温泉、中の湯温泉、さわんど温泉、白骨温泉、奈川温泉、新奈川温泉、渋沢温泉、穴沢温泉、竜島温泉

#### ウ 補助内容

##### (ア) 温泉地の魅力創出・観光誘客に資すること

##### (イ) 事業費45万以上、補助率2/3（限度額100万円～300万円）

#### エ 令和3年度実施状況 3温泉487万円

## 2 観光関係団体補助

(主なもの)

名 称	構 成	団体の予算額 (R4)	市の負担金 又は補助金
松本観光コンベンション協会	1 市 30 団体 97 企業	158,600 <sup>千円</sup>	54,860 <sup>千円</sup>
浅間温泉観光協会	浅間温泉旅館協同組合他 27 団体	30,692	2,930
日本アルプス観光連盟	4 市 2 村 2 企業	8,770	3,290
美ヶ原観光連盟	2 市 1 町 23 団体	16,440	3,741

## 3 (一社) 松本観光コンベンション協会

松本市の観光の一層の振興を図るため、平成 21 年 6 月、観光協会とコンベンションビューローを統合して、一般社団法人松本観光コンベンション協会を設立しました。この組織は、組織の独立と職員の専任化、民間活力の導入により、行政、観光団体、事業者が一体となり松本市の観光振興を推進する中核的な団体として設立したものです。

## 4 日本アルプス観光連盟

日本アルプス観光連盟は、南は塩尻から北は大町市に至るまでの、日本アルプス沿いの市村及び企業で構成する広域的な観光連盟です。

- (1) 設立 昭和 29 年 11 月 18 日
- (2) 構成団体 松本市、大町市、塩尻市、安曇野市、山形村、朝日村、アルピコ交通(株)、アルプスあづみの公園管理センター (4 市 2 村 2 企業)

## 5 さわやか信州松本フェスティバル

国宝松本城太鼓まつり、光と氷の城下町フェスティバル(イルミネーション、氷彫フェスティバル)開催の他、美ヶ原高原直行バスの運行を行います。

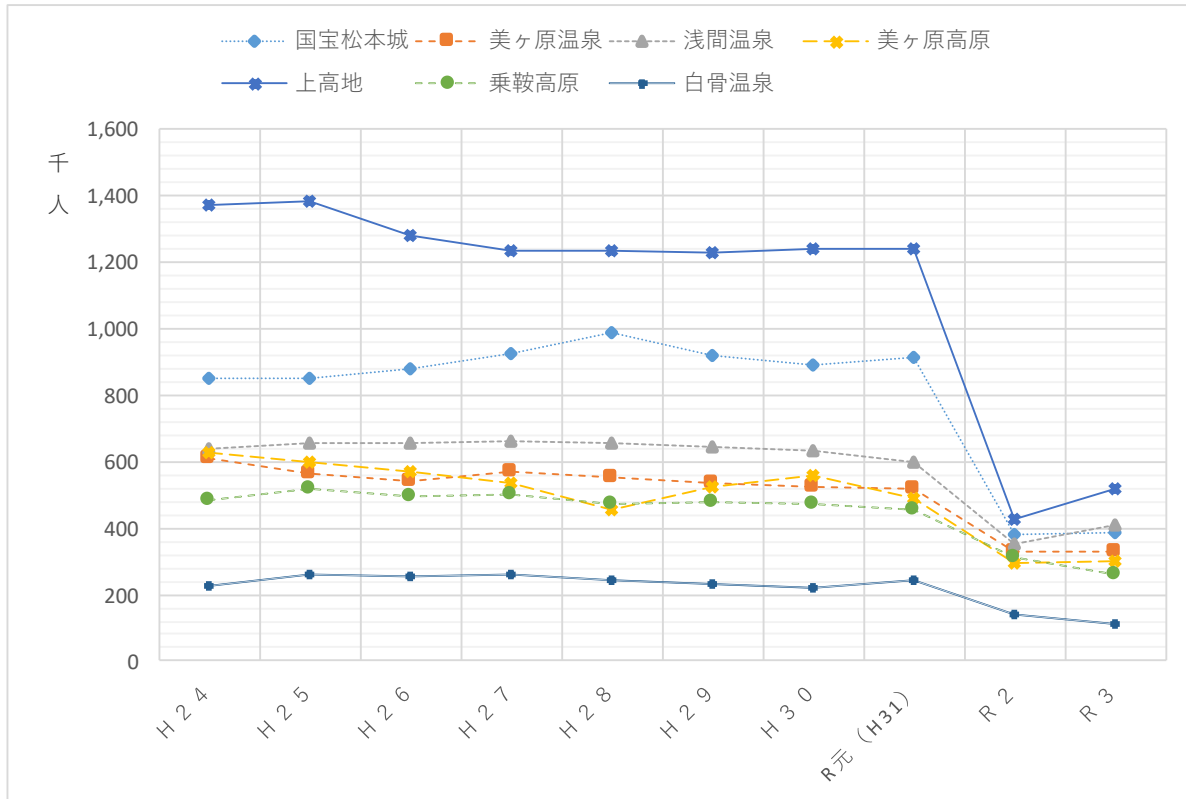
- (1) 第 33 回国宝松本城太鼓まつり
  - ア 開催日 令和 3 年 7 月 31 日(土)、8 月 1 日(日)
  - イ 会場 松本城公園
- (2) イルミネーション
  - ア 期間 令和 3 年 12 月 1 日～令和 4 年 2 月 28 日
  - イ 場所 国宝松本城、松本城公園、大名町通り、千歳橋
- (3) 国宝松本城氷彫フェスティバル 2021
  - ア 開催日 令和 4 年 1 月 20 日～23 日
  - イ 会場 国宝松本城公園、松本駅駅前広場、花時計公園、松本城大手門櫓形跡広場 他
- (4) 美ヶ原高原直行バスの運行

- ア 運行区間 松本駅アルプス口～美ヶ原自然保護センター  
 イ 運行期間 令和3年6月5日～9月26日の土・日・祝日  
 令和3年7月12日～8月31日の平日 ※いずれも1日2往復

## 6 観光地利用者数

(単位：千人、延べ人数)

区 分	平成24年	平成25年	平成26年	平成27年	平成28年	平成29年	平成30年	令和元年	令和2年	令和3年
国宝松本城	851	849	879	927	989	921	888	912	378	385
美ヶ原温泉	609	561	541	572	554	535	526	516	327	328
浅間温泉	638	654	657	664	658	644	632	596	350	410
美ヶ原高原	629	597	571	537	454	526	559	492	295	301
美 鈴 湖	92	96	77	66	64	76	74	62	46	27
扉 温 泉	97	107	101	101	101	104	103	94	82	80
福寿草の里	64	68	40	41	36	53	50	48	13	16
奈川温泉	28	33	34	36	34	32	30	33	22	21
奈川高原	97	101	91	97	85	94	92	86	66	67
上 高 地	1,374	1,385	1,278	1,237	1,233	1,226	1,238	1,241	427	517
乗鞍高原	482	516	493	501	471	481	470	453	311	260
白骨温泉	227	262	254	261	244	231	220	241	137	113
くだもの 道祖神の里	93	95	94	94	121	127	130	134	59	61
竜島温泉	69	70	70	75	71	73	65	67	33	44
小 計	5,350	5,394	5,180	5,209	5,115	5,123	5,075	4,974	2,546	2,628
長 野 県	84,722	85,545	84,183	93,314	89,576	87,096	87,102	86,011	51,476	52,589



## 7 松本駅客数

区分	令和元年度		令和2年度		令和3年度	
	実数	一日当たり	実数	一日当たり	実数	一日当たり
J R	5,923 千人	16,182 人	4,130 千人	11,315 人	4,357 千人	11,937 人
私 鉄	1,448 千人 (1,750 千人)	3,956 人 (4,781 人)	912 千人 (1,124 千人)	2,500 人 (3,071 人)	924 千人 (1,195 千人)	2,531 人 (3,273 人)
計	7,371 千人	20,138 人	5,042 千人	13,815 人	5,281 千人	14,468 人

参考：( ) 内の人数は、上高地線全駅における利用客数

## 8 三城いこいの広場

松本市観光開発審議会による答申を踏まえ、昭和 55 年から三城開発に着手し、雇用・能力開発機構（旧雇用促進事業団）事業を取り入れ、昭和 58 年 7 月、松本勤労者野外活動施設（三城いこいの広場）が完成しました。平成 15 年 3 月 19 日、雇用・能力開発機構からセンターハウス等を譲渡されました。

- (1) 位 置 松本市大字入山辺字山辺山北側 8961 番地 1598
- (2) 活動施設総面積 約 203,800 m<sup>2</sup>
- (3) 総事業費 3 億 6,680 万円（内、雇用促進事業団事業 1 億 5,000 万円）
- (4) 主要施設

センターハウス（食堂、売店、会議室、シャワー室）、トリムアスレチック、オートキャンプ場、デイキャンプ場、遊歩道、多目的広場、炊事場、便所、駐車場

- (5) 使用料                      オートキャンプ場（1泊1サイト） 4,320円  
   キャンプ場（1泊）                      大人 510円、小人 250円
- (6) 管理運営                      指定管理者（美ヶ原観光組合）
- (7) 利用状況                      元年度 5,303人、2年度 4,589人、3年度 5,016人
- (8) 特      色

ア 美ヶ原高原観光の拠点、自然の美と清澄な空気に包まれた牧場のイメージが満たされています。  
イ 家族連れ、グループで楽しめるレクリエーション施設です。

## 9 美ヶ原温泉駐車場

- (1) 位      置                      松本市大字里山辺 88 番地 2
- (2) 面      積                      6,600 m<sup>2</sup>
- (3) 駐車台数                      普通車 123 台（バス 14 台）
- (4) 事 業 費                      1 億 4,900 万円
- (5) 工      期                      昭和 48 年度～50 年度
- (6) 供用開始                      昭和 50 年 9 月 1 日
- (7) 使用料                      普通車 100 円／時間（超過 50 円）、大型車 310 円／時間（超過 260 円）
- (8) 管理運営                      指定管理者（美ヶ原温泉旅館協同組合）
- (9) 利用状況                      元年度 6,516 台、2年度 5,826 台、3年度 8,678 台

## 10 美ヶ原温泉テニスコート

- (1) 位      置                      松本市大字里山辺字清水田 1230 番 1
- (2) 面      積                      4,122.98 m<sup>2</sup>
- (3) コート面                      砂入り人工芝コート 5 面
- (4) 管 理 棟                      26.5 m<sup>2</sup>（更衣室、洗面所、器具庫）
- (5) 事 業 費                      5,856 万円
- (6) 工      期                      昭和 59 年 12 月 1 日～昭和 60 年 3 月 18 日
- (7) 財源内訳                      県 補 助      2,300 万円（魅力ある温泉づくり事業）  
   一般財源      3,556 万円
- (8) 供用開始                      昭和 60 年 4 月 22 日
- (9) 使用料                      1 時間 1,040 円／1 面、午前使用 3,450 円／1 面、午後使用 4,920 円／1 面
- (10) 管理運営                      指定管理者（美ヶ原温泉旅館協同組合）
- (11) 利用状況                      元年度 5,185 人、2年度 4,064 人、3年度 5,370 人

## 11 浅間温泉会館（ホットプラザ浅間）

平成 21 年 7 月に浅間温泉地区の観光拠点としてリニューアルオープンしました。大浴場・露天風呂・サウナがあり、ゆったりと癒される温泉です。また、玄関前には足湯も設置され、温泉を気軽に楽しめます。

- (1) 位 置 松本市浅間温泉 3 丁目 16 番 2 号
- (2) 面 積 2,619.83 m<sup>2</sup>
- (3) 延床面積 842.92 m<sup>2</sup>
- (4) 建物構造 木造一部鉄筋コンクリート造 2 階建
- (5) 施設内容
  - ・コミュニティ施設（木造）
  - 1F ロビー・ギャラリー他、2F 大広間
  - ・浴場施設（男女別浴室）
  - 脱衣室・浴室（大浴場・サウナ・露天風呂）
- (6) 事業費 当初建設時 1 億 9,366 万円（内、露天風呂 1,600 万円）
- (7) 工 期 当初建設時 昭和 61 年 10 月 1 日～昭和 62 年 3 月 25 日  
 （露天風呂：昭和 63 年 8 月～11 月）  
 改修事業 平成 21 年 4 月～6 月
- (8) 供用開始 昭和 62 年 4 月 29 日
- (9) 営業内容
  - ・開館時間 10 時～24 時（最終入館 23 時）
  - ・休 館 日 毎週火曜日（休日の場合は翌日振替）
  - ・使 用 料 大人 680 円、小人 360 円（小・中学生）
- (10) 管理運営 指定管理者（浅間温泉旅館協同組合）
- (11) 利用状況 元年度 106,713 人、2 年度 68,155 人、3 年度 82,730 人

## 12 ふれあい山辺館

環境省のふれあいやすらぎ温泉地整備事業計画に基づき、温泉を楽しみながら自然観察、体験学習ができる美ヶ原温泉地活性化の拠点となる複合温泉入浴施設です。

建物の内外観は、温泉地の歴史と街並みに調和する和風仕上げで、1 階は、伝統ある「白糸の湯」温泉を使用し、露天風呂も備えた日帰り公衆入浴施設、2 階は、そば打ち体験実習ができる研修室と会議や展示、研修、映画観賞などに利用できる展示室を備えています。

- (1) 位 置 松本市大字里山辺 85 番地 1
- (2) 面 積 966.98 m<sup>2</sup>
- (3) 延床面積 515.20 m<sup>2</sup>
- (4) 建物構造 鉄筋コンクリート造 2 階建
- (5) 事業費 2 億 9,215 万円
- (6) 工 期 平成 14 年 6 月 26 日～平成 15 年 3 月 20 日（山辺館の新築工事）  
 平成 15 年 5 月 13 日～6 月 25 日（外構・設備工事）
- (7) 供用開始 平成 15 年 7 月 1 日
- (8) 営業内容
  - ・開館時間
  - 4 月～9 月 午前 6 時～午後 10 時
  - 10 月～3 月 午前 6 時 30 分～午後 10 時
  - ・休 館 日 毎月第 1・3 火曜日（休日の場合は翌日振替）
  - ・使 用 料 大人 310 円、小人 150 円（小学生）、回数券（12 枚綴）3,100 円
  - 研修室 1,040 円／時間、展示室 1,040 円／時間

(9) 管理運営 指定管理者（ふれあい山辺館運営共同体）

(10) 施設内容

区分	内 容
1 階	・男女別 内風呂（温泉利用）、露天風呂（温泉利用） ・脱衣室、エレベーター
2 階	・研修室 ・展示室

(11) 利用状況 元年度 157,954 人、2 年度 114,864 人、3 年度 139,198 人

### 13 長野県美ヶ原自然保護センター

美ヶ原高原を訪れる観光客に美ヶ原の自然や人文の特徴をわかりやすく解説するとともに、八ヶ岳中信高原国定公園の利用指導や情報提供を行い、自然保護と環境教育の普及・啓発を図るための施設として長野県が建設し、松本市が県から委託を受け、美ヶ原観光連盟に再委託し管理・運営を行っています。

(1) 位 置 松本市大字入山辺、上田市武石上本入

(2) 敷地面積 1,486 ㎡

(3) 建築面積 629 ㎡

(4) 建物構造 木造平屋建て

(5) 施設内容  
・運用スペース 展示室、レクチャールーム工作室、工作室  
・管理スペース 管理人室、事務室、ボランティアルーム、倉庫

(6) 運営内容  
・開館期間 4 月下旬～11 月中旬

・開館時間 午前 9 時 30 分～午後 4 時

(8 月中は午前 9 時、午後 5 時 00 分)

・休 館 日 なし

・使 用 料 無料

(7) 利用状況 元年度 13,233 人、2 年度 9,205 人、3 年度 19,918 人

### 14 梓川地域休養施設（松香寮）

梓川地域休養施設は、市民のコミュニティ活動の振興、健康の増進、休息・休養、交流の活性化を目的に大浴場、グラウンド、キャンプ場、野外バーベキューハウス等が整備されています。

(1) 位 置 松本市梓川倭 4204 番地 1

(2) 敷地面積 16,688 ㎡

(3) 建物面積 1,451.26 ㎡

(4) 事業費 3 億 9,300 万円

(5) 開 設 昭和 61 年 3 月



(6) 施 設

区 分	施 設 内 容
松 香 寮	浴室（男女別）、休憩室（大、小）、潤いの室（2 部屋）、交歓ホール、交流ホール、談話室、農産加工室 ※隣接の「梓水苑」と施設を共有
野外活動施設	キャンプ場、オートキャンプ場、バーベキューハウス、バーベキュー棟
運 動 広 場	グラウンド

(7) 利用状況 元年度 111,663 人、2 年度 48,479 人、3 年度 60,209 人

(8) 管理運営 指定管理者（エア・ウォーター梓川地域開発共同体）

ア 営業期間 通年

イ 使用料

施 設 区 分		利用の単位	金額（円）
松 香 寮	休 憩 室	1 回	3,140
	潤 い の 室	1 回	2,090
	浴 室	大人 1 回 小人 1 回	450 220
野外活動施設	バーベキュー棟	4 歳以上 中学生以上	100 260
	オートキャンプ	1 サイト 1 泊	3,140
運 動 広 場	グラウンド	全面 2 時間	1,040

## 15 梓水苑

梓水苑は、松香寮に併設された市民の研修及び交流の促進を図ることを目的に設置された宿泊施設です。

(1) 位 置 松本市梓川倭 4262 番地 1

(2) 敷地面積 6,011.64 m<sup>2</sup>

(3) 建物面積 1,361.16 m<sup>2</sup>

(4) 事業費 6 億 2,000 万円

(5) 開 設 平成 5 年 4 月

(6) 施 設 洋室 10 室、和室 4 室（収容人数 58 名）、レストラン（50 名）  
※隣接の「松香寮」と施設を共有

(7) 利用状況 元年度 37,722 人、2 年度 13,032 人、3 年度 19,918 人

(8) 管理運営 指定管理者（エア・ウォーター梓川地域開発共同体）

ア 営業期間 通年

## イ 使用料

宿泊（1人1泊あたり）

区 分	メゾネット洋室	和室	洋室ツイン
3人以上	5,020円	5,020円	—
2人	6,600円	6,600円	5,550円
1人	8,800円	8,800円	6,600円

※小学生 80/100、小学生未満 60/100

## 16 竜島温泉せせらぎの湯

- (1) 位 置 松本市波田3452番地
- (2) 供用開始 温泉入浴施設 平成12年5月  
温泉自動販売機 平成 9年4月
- (3) 営業内容 ・営業時間 午前10時～午後10時（最終入館午後9時）  
・休館日 毎週月曜日（休日の場合は翌日振替）  
・使用料 大人 520円、小人 260円（小・中学生）
- (4) 管理運営 指定管理者（株奥原造園）
- (5) 施設内容 延床面積 783.89㎡  
<せせらぎの湯>  
浴室（露天付）、脱衣室、無料休憩室（48畳）、事務室等  
<交流館>  
有料休憩室（44畳）、食事処、厨房、売店等  
<温泉スタンド>  
掘削深 1,336.5m  
ポンプ深度 481m
- (6) 利用状況 元年度 62,394人、2年度 30,728人、3年度 45,417人

## 17 まつもと市民芸術館

- (1) 設置目的 市民福祉の増進と市民自らが文化芸術を創造し、享受できる場を提供することにより、本市の文化芸術の振興を図るため
- (2) 位 置 松本市深志3丁目10番1号
- (3) 構造・面積 鉄骨鉄筋コンクリート造 一部鉄骨及び鉄筋コンクリート造 地上7階地下2階建、敷地面積8,995.76㎡、延床面積19,184.37㎡
- (4) 開 館 平成16年8月29日
- (5) 総事業費 約140億円
- (6) 休館日 通年開館
- (7) 利用時間 午前8時30分から午後10時まで
- (8) 施設内容 主ホール（大ホール750～1,800席、実験劇場360席）、小ホール（固定240席、バルコニー48席）、オープンスタジオ、スタジオ2、会議室50席、レストラン（最

大収容 80 人) 他

- (9) 管理運営 (一財) 松本市芸術文化振興財団を指定管理者に指定。令和 4 年度の当初予算額は、管理運営委託料 (人件費含む) 434,620 千円、事業費補助金 100,000 千円

- (10) 利用状況

区 分		令和 3 年度	令和 2 年度	増 減
主 ホール	利用可能日数	264 日	234 日	30 日
	利用日数	177 日	99 日	78 日
	利 用 率	67.0%	42.3%	24.7%
	来館者数	86,457 人	24,739 人	61,718 人
小 ホール	利用可能日数	292 日	250 日	42 日
	利用日数	200 日	116 日	84 日
	利 用 率	68.5%	46.4%	22.1%
	来館者数	11,641 人	7,082 人	4,559 人
スタジオ	来館者数	9,124 人	9,556 人	△432 人
見学他	来館者数	55,371 人	30,342 人	25,029 人
計	来館者数	162,593 人	71,719 人	90,874 人

※ 令和 2 年度は舞台設備等改修工事のため主・小ホールを 2 月 (1 ヶ月) 使用中止

## 18 音楽文化ホール

- (1) 設置目的 市民の音楽文化の振興と福祉の増進を図るため
- (2) 位 置 松本市大字島内 4351 番地
- (3) 構造・面積 鉄筋コンクリート造 一部鉄骨鉄筋コンクリート造 平屋一部 2 階  
敷地面積 20,325.96 m<sup>2</sup> 延床面積 4,449.62 m<sup>2</sup>
- (4) 開 館 昭和 60 年 10 月 6 日 (パイプオルガンは昭和 62 年 10 月 6 日設置)
- (5) 総事業費 約 15 億円
- (6) 休館日 月曜日 (休日のときは翌平日)、12 月 28 日～1 月 3 日
- (7) 利用時間 午前 9 時から午後 10 時まで
- (8) 施設内容 メインホール 693 席 (うち、6 席は車椅子スペース 4 席分として使用可)、小ホール 180 席 (うち、収納型移動観覧席 84 席)、練習室 3 室、喫茶室
- (9) 管理運営 (一財) 松本市芸術文化振興財団を指定管理者に指定。令和 4 年度の当初予算は、管理運営委託料 78,980 千円

- (10) 利用状況

区 分		令和 3 年度	令和 2 年度	増 減
メインホール	利用可能日数	286 日	271 日	15 日
	利用日数	243 日	197 日	46 日
	利 用 率	84.9%	72.7%	12.3%
	利用人数	15,933 人	8,732 人	7,201 人
小ホール	利用可能日数	294 日	269 日	25 日
	利用日数	246 日	205 日	41 日
	利 用 率	83.6%	76.2%	7.5%
	利用人数	7,910 人	5,337 人	2,573 人

練習室等	利用可能日数	294日	267日	27日
	利用日数	234日	170日	64日
	利用率	79.5%	63.7%	15.9%
	利用人数	4,287人	2,742人	1,545人
計	利用人数	28,130人	16,811人	1,319人

## 19 鈴木鎮一記念館

- (1) 設置目的 名誉市民・鈴木鎮一氏の住居の保存を図るとともに、鈴木鎮一氏に関する資料等を展示公開することにより、広く文化の向上に資するため
- (2) 位置 松本市旭2丁目11番87号
- (3) 構造・面積 木造瓦葺平家建 敷地面積 789.86㎡ 延床面積 252.20㎡
- (4) 開館 平成8年4月12日
- (5) 総事業費 約1億3,400万円
- (6) 休館日 月曜日（休日のときは翌平日）、12月29日～1月3日
- (7) 利用時間 午前9時から午後5時まで（入館は午後4時30分まで）
- (8) 展示内容 ピアノ、勲章、表彰状、賞状、写真、書籍、指導用教材など
- (9) 管理運営 （公社）才能教育研究会を指定管理者に指定。令和4年度の当初予算額は、管理委託料3,090千円

### (10) 入館状況

区分		令和3年度	令和2年度	増減
開館日数		300日	268日	32日
入館者数	個人	553人	401人	152人
	団体	0団体 0人	2団体 12人	△2団体△12人
	計	553人	413人	140人

※ 令和3年度は新型コロナウイルス感染拡大防止のため、9月3日から9月12日まで休館

## 20 波田文化センター

- (1) 設置目的 市民の文化芸術の振興と福祉の増進を図るため
- (2) 位置 松本市波田10106番地1
- (3) 構造・面積 鉄筋コンクリート造 鉄骨造 地下1階 地上4階  
敷地面積 9,808.43㎡ 延床面積 4,510.07㎡
- (4) 開館 平成7年4月1日
- (5) 総事業費 約33億円
- (6) 休館日 毎週月曜日、祝日の翌日、12月29日～1月3日、毎月第4金曜日
- (7) 利用時間 午前9時から午後10時まで（12月1日から翌年3月31日までは、午前9時から午後5時まで）
- (8) 施設内容 ホール 固定席260席（他2階立見席50席）、野外ステージ、練習室1室、会議室3室、ハイビジョンシアター1室、展望室1室、喫茶室
- (9) 管理運営 （一財）松本市芸術文化振興財団を指定管理者に指定。令和4年度の当初予算額

は、管理運営委託料 30,980 千円

(10) 利用状況

区 分		令和3年度	令和2年度	増 減
アクトホール	利用可能日数	284日	263日	21日
	利用日数	52日	57日	△5日
	利用率	18.3%	21.7%	△3.4%
	利用者数	3,413人	3,817人	△404人
練習室	利用可能日数	284日	263日	21日
	利用日数	137日	97日	40日
	利用率	48.2%	36.9%	11.4%
	利用者数	911人	605人	306人
その他施設等	利用者数	1,743人	1,458人	285人
計	利用者数	6,067人	5,880人	84人

## 21 世界遺産登録推進事業

(1) 事業目的

国宝松本城を様々な脅威から保護、保存し、次世代へ継承するため、世界遺産登録をめざしていますが、この前提となる国内の世界遺産暫定一覧表に記載されることを当面の目的とします。

(2) 事業概要

ア 普及啓発事業

「国宝松本城を世界遺産に」推進実行委員会（平成13年7月設立。事務局：文化振興課、信濃毎日新聞社）が中心となって、世界遺産登録に向けての普及啓発に取り組んでいます。

- ・松本城検定クイズ、松本城親子見学ツアーの実施
- ・見学会及び講演会の開催
- ・松本城写生大会、展覧会への協賛
- ・地区普及啓発事業
- ・3市市民交流会
- ・「松本城の日」（11月10日）関連事業

イ 調査研究事業

関係機関や専門家を交えワーキンググループ会議を開催し、「顕著な普遍的価値の証明」等の学術研究を進めています。また、他の国宝の城を有する市と情報交換に努めています。

(3) 主な経過

平成18年度 暫定一覧表への登録をめざし、文化庁へ提案書を提出。「継続審議案件」となる。

平成19年度 再提案書と「姫路城を中心とした日本の近世城郭群」（シリアル・ノミネーション）の研究を進めることの検討状況報告書を文化庁へ提出

平成20年度 彦根市、犬山市との3市で「国宝四城近世城郭群研究会」を設置

文化庁世界遺産特別委員会ワーキンググループから「カテゴリーI b※」に該当するという審議結果を受ける。

※ カテゴリーI b

提案地方公共団体を中心に、当面、主題に関する学術的な調査研究を十分に行

い、主題及びこれに基づく資産構成に関して一定の方向性が見えた段階で、関係地方公共団体により作業を進めるべきもの

平成 23 年度 研究会を「(仮称) 国宝四城世界遺産登録推進会議準備会」へ移行

平成 25 年度 「国宝松本城を世界遺産に」推進実行委員会と共同で「世界遺産フォーラム in 松本」を開催

平成 28 年度 「(仮称) 国宝四城世界遺産登録推進会議準備会」(松本市、犬山市)を「近世城郭群世界遺産登録推進会議準備会」(松本市、犬山市、松江市)へ移行

平成 29 年度 日本イコモス国内委員会理事等との意見交換会を実施

平成 30 年度 松本市・犬山市・松江市の 3 市長で文化庁に要望書を提出

ICOFORT 国際会議 2018 in 彦根の学術セッションにて 3 市が各城の特徴を発表

ICOFORT 委員長等との意見交換会(「近世城郭の天守群」の価値を検討する国際専門家会議)を開催

令和元年度 ICOFORT 国際会議 2019 in 瀋陽の学術セッションにて活動内容を発表

3 市民(松本市、犬山市、松江市)交流事業を実施、3 県(長野県、愛知県、島根県) 3 市合同勉強会を初開催、文化庁の世界遺産の現状・課題等に係る調査に回答

令和 2 年度 松本市長が姫路市長を表敬訪問し、世界遺産登録に向け協力を依頼

「近世城郭群世界遺産登録推進会議準備会」(松本市・犬山市・松江市)の調査研究結果を 3 県 3 市(長野県・愛知県・島根県・松本市・犬山市・松江市)で文化庁へ報告(愛知県・島根県がオブザーバーとして初参加)

令和 3 年度 3 市(松本市・犬山市・松江市)世界遺産担当部長が彦根市長と面談

3 県 3 市(長野県・愛知県・島根県・松本市・犬山市・松江市)の 6 者と文化庁との対面による協議を初開催

平成 20 年 9 月文化庁から示され審議結果「カテゴリー I b」への課題解決に向け、長野県教育委員会事務局と共同で文化庁へ令和 3 年度版「近世城郭の天守群」提案書(2 月 25 日付)を提出

#### (4) 今後の取組み

今後予定される国内暫定一覧表見直しに向け、国宝 5 城による「近世城郭の天守群」提案書の精度を高めるとともに、さらなる調査研究を実施します。特に令和 4 年度は、文化庁の暫定一覧表改定の動向を注視しながら、関係各県市と視察や勉強会を重ね、連携・協力を加速させるとともに、3 市民交流事業を継続実施し、国宝 5 城によるシリアル・ノミネーション登録に向けた機運を醸成します。

## 22 国際音楽祭事業

### (1) 目的

「音楽とスポーツ都市宣言」を掲げ、国際都市・音楽都市・学びの都市を標榜する本市にとっての本格的な実践活動として「サイトウ・キネン・オーケストラ」(総監督：小澤征爾)を主体とした「国際音楽祭」を 1992 年から毎年開催してします。

### (2) 事業概要

ア 事業名：「2021 セイジ・オザワ 松本フェスティバル」

- (ア) 主 催：公益財団法人サイトウ・キネン財団  
          セイジ・オザワ 松本フェスティバル実行委員会
- (イ) 共 催：長野県、松本市
- (ウ) 総監督：小澤征爾
- (エ) 事業結果：新型コロナウイルス感染症拡大に伴いフェスティバル開催を中止  
          「オーケストラ コンサート<B プログラム>」の YouTube 配信を実施  
          視聴者数：延べ約 12 万人（最大同時視聴者数：約 18,000 人）

### (3) 組 織

- ア 公益財団法人サイトウ・キネン財団（平成 4 年 5 月 1 日設立、平成 22 年 6 月公益財団認可）  
我が国の交響管弦楽及びオペラ等音楽的総合舞台芸術の普及振興を図るため、サイトウ・キネン・オーケストラによる音楽祭を開催するとともに、音楽芸術の国際交流の促進を図り、もって我が国の創造的音楽芸術活動の発展に寄与する事を目的に設立
- イ セイジ・オザワ 松本フェスティバル実行委員会（平成 4 年 5 月 11 日設立）  
サイトウ・キネン・オーケストラによる音楽祭の開催、音楽芸術・音楽文化の国際交流の促進、音楽芸術・音楽文化に関する出版及び情報サービス、その他目的を達成するために必要な事業を行うことを目的に設立。平成 27 年度「サイトウ・キネン・フェスティバル」から小澤征爾総監督の名前を冠した「セイジ・オザワ 松本フェスティバル」に名称を変更
- ウ 国際音楽祭推進課（平成 4 年 4 月 15 日設置。平成 11 年 3 月 31 日までは国際音楽祭推進室）フェスティバル及び松本市が主催する関連事業を円滑に進めるために設置
- エ 松本市国際音楽祭推進団体協議会（平成 4 年 7 月 6 日設立）  
市民あげてフェスティバルを支援し、円滑な事業推進を図るための市民組織として設置

## 23 松本城の管理・活用

### (1) 概要

松本城は築城されてから 420 年余りの年月を、日本アルプスの山々を背景に、当時の姿のまま残っています。現存する国宝 5 城の一つとして、松本市民の誇りであり、心のよりどころとなる、日本を代表する貴重な文化財です。また、国内外から多くの観光客が訪れる観光都市・松本の中核を担う、文化観光施設として高い関心を集めています。

### (2) 松本城の管理・運営

国宝松本城天守と本丸庭園を有料区域として、また、周辺の松本城公園（二の丸）及び開智駐車場を関連施設として管理・運営しています。

松本城天守は、平成 26 年から 28 年に実施した天守耐震診断において、おおむね震度 6 強から 7 の大地震動時の耐震性能が不足していることが判明し、乾小天守の入場制限及び天守への入場者制限のため、警備、避難誘導員の配置等を実施しています。

### (3) 年間観覧者数（有料及び無料観覧者・行事参加者等の合計）

元年度 893,832 人 2 年度 311,431 人 3 年度 403,909 人

### (4) 観覧料

大人	700 円（団体 20 人以上 630 円	100 人以上 560 円	300 人以上 490 円）
小人	300 円（団体 20 人以上 270 円	100 人以上 240 円	300 人以上 210 円）

## (5) 観光宣伝事業

観光客向けの観覧案内パンフレットを作成し、券売所で配布しています。日本語の他に8か国語（英語、フランス語、スペイン語、中国簡体字、中国繁体字、タイ語、韓国語、ロシア語）を用意しています。また、記憶に残る体験を観覧者へ提供することを目的に、本丸庭園内に歴史衣装を着用した「国宝松本城おもてなし隊」を配置し、記念撮影や観光案内等のおもてなし事業を実施しています。

平成26年には、専用の松本城ホームページを開設し、観覧案内やイベント情報、松本城に関する様々な情報を掲載しています。天守への入場が混雑した場合は入場の目安時間、運営する開智駐車場の混雑状況、桜の時期には開花情報をリアルタイムに発信しています。

令和3年6月に開設した公式Instagramはフォロワー数が1万9千人を超え、日々の松本城の情報を発信するツールとして認知度が高まりました。更に令和4年度はライブカメラを2台新設し、動画による松本城の映像配信を整備します。

## (6) 松本城の活用

松本城公園を中心に、市民、観光客が集うエリアとして、様々なイベントに活用しています。また、観光誘客宣伝のテレビや映画のロケ、プロカメラマンによる写真撮影など、多くの撮影が行われています。

### ア 令和4年 主要事業及び関連事業等

時 期	事 業 内 容	会 場
4/8(金)～4/15(金)	国宝松本城夜桜会	本丸庭園
5/1(日)	松本市市政施行記念日(無料開放)	本丸庭園
5/1(日)～5/8(日)	真派青山流野外いけばな展	本丸庭園
6/5(日)	国宝松本城雅楽公園	二の丸御殿跡
7/30(土)～7/31(日)	国宝松本城太鼓まつり	松本城公園
8/8(月)	国宝松本城薪能(宝生流)	二の丸御殿跡
10/16(日)～11/11(金)	お城まつり・国宝松本城week	本丸庭園他
12/1(木)～12/28(水)	・冬囲い ・門松作飾り ・すす払い ・しめ縄飾り	松本城内等
令和5年1/1(日)～1/3(火)	国宝松本城新春祝賀特別公開期間	本丸庭園
1/26(水)	第69回文化財防火デー国宝松本城消防総合訓練	本丸庭園
12月～2月	国宝松本城イルミネーション	本丸庭園・松本城公園
1月下旬	国宝松本城氷彫フェスティバル2023	松本城公園
冬季	国宝松本城天守ナイトツアー	松本城天守



## イ 行為許可申請に基づく撮影許可件数

年 度	内 容	件 数
令和2年度	観光誘客宣伝の撮影（テレビ・映画ロケ）	72
	プロカメラマンによる撮影（婚礼・七五三等）	46
令和3年度	観光誘客宣伝の撮影（テレビ・映画ロケ）	52
	プロカメラマンによる撮影（婚礼・七五三等）	61

## 24 美術館

松本市美術館は、市民の芸術文化の振興をはかり、文化の薫り高い豊かな市民生活に資するため、より広い世界の美術・文化を媒介し、新たな美術を育む創造の母胎となり、市民が心をひらく学びの森として、地域に根ざす総合美術館をめざしています。

### (1) 沿革

美術館の建設については、古くは大正末期に市民の美術愛好家による建設運動が起こり、その後、昭和46年度の第一次基本計画に美術館建設計画が登場して以降、基本計画策定の都度、位置づけされてきました。しかし、社会情勢や財政事情によりなかなか実現には至らず、ようやく平成5年に（仮称）松本市美術館基本構想策定委員会が設置され、松本市にふさわしい具体的な美術館像の検討が始まりました。

### (2) 経過

平成 8年6月	建設候補地を中央4丁目旧警察署跡地に決定
平成 9年3月	（仮称）松本市美術館基本構想策定
平成10年3月	（仮称）松本市美術館基本計画策定
平成10年6月	プロポーザル方式により、宮本忠長建築設計事務所に実施設計を委託
平成11年7月	実施設計完了
10月	新築工事起工
平成14年3月	新築工事竣工
平成14年4月	開館
平成20年4月	松本市梓川アカデミア館を博物館から移管。附属施設とする。
平成24年4月	松本市美術館開館10周年
平成29年4月	松本市美術館開館15周年
令和 3年4月	大規模改修工事のため休館
令和 4年3月	大規模改修工事竣工
令和 4年4月	リニューアルオープン

### (3) 位置

松本市中央4丁目2番22号

### (4) 敷地面積

10,185.92 m<sup>2</sup>

### (5) 規模・構造

鉄筋コンクリート造3階（一部4階）

建築面積 3,495.62 m<sup>2</sup>

延床面積 7,741.87 m<sup>2</sup>

### (6) 施設の内容

- ・展示部門（企画展示室、常設展示室、記念展示室ほか） 2,521.17 m<sup>2</sup>
- ・教育普及部門（市民アトリエ、講座室、版画室ほか） 1,034.21 m<sup>2</sup>

- ・調査研究部門（学芸員室ほか） 348.27 m<sup>2</sup>
- ・収蔵部門（収蔵庫、一時保管庫ほか） 705.43 m<sup>2</sup>
- ・管理共用部門（ホール、事務室ほか） 3,132.79 m<sup>2</sup>
- ・駐車場 普通車 82 台 大型車 4 台

(7) 収蔵作品数

ア 収集方針

「郷土ゆかりの作家」・「山」・「音楽」・「松本の自然、風土」に係る作品を中心に収集しています。

イ 収蔵作品数 2,552 点（令和4年3月31日現在）

- (8) 全体事業費 約 105 億円
- (9) 竣工 平成 14 年 3 月 15 日（金）
- (10) 開館 平成 14 年 4 月 21 日（日）
- (11) 観覧料等

ア 常設展示

個人 大人 410 円 高校生・大学生 200 円  
 団体 大人 310 円 高校生・大学生 100 円  
 （団体扱いは 20 人以上、中学生以下及び 70 歳以上の松本市民は無料）

イ 特別展示

展覧会ごとに設定

(12) 展示公開

ア 令和4年度の特別展

展 覧 会 名	会 期
よみがえる正倉院宝物	4月21日(土)～6月12日(日)
草間彌生 版画の世界	7月23日(土)～9月25日(日)
鹿児島市立美術館 名品展	10月8日(土)～11月27日(日)
70歳以上の公募による美術展 第9回 老いるほど若くなる	令和5年2月18日(土)～3月26日(日)

イ コレクション展示

(ア) 拡大特集展示「草間彌生 魂のおきどころ」

コレクション展示室のすべてを使用し、松本時代の初期作品から最新シリーズ「わが永遠の魂」に至るまでを紹介する拡大特集展示を行います（一部展示替え有り）。

(イ) 記念展示室等

上條信山及び田村一男の各記念展示室における展示、池上百竹亭コレクション展示室では、作家の顕彰をする展示のほか、収蔵品を紹介するテーマ展示を合わせて開催（それぞれ年4回 内容入替）

(13) 教育普及事業

- ア 美術関連講座、ワークショップ等の開催
- イ 特別展と連携した講演会、演奏会、ギャラリートーク
- ウ 学校との連携
- エ 出前講座の実施
- オ 美術館友の会等との連携

(14) 松本市梓川アカデミア館

梓川地区の歴史と文化遺産を今に伝える資料展示と、美術の生涯学習の拠点として市民に親しまれ、生きがいや潤いのある市民文化の醸成を図ることを目指しています。

ア 沿革

- 平成元年 2月 旧梓川村においてふるさと創生事業について提言を公募し、文化施設の建設を決定
- 平成元年 9月 建設工事起工
- 平成2年 10月 建設工事竣工
- 平成3年 1月 開館
- 平成9年 4月 施設管理を(社)梓川ふるさと振興公社に委託
- 平成12年 10月 開館10周年記念式典開催
- 平成17年 3月 展示場を増設、竣工
- 平成17年 4月 松本市に合併。博物館の所管となる。
- 平成18年 4月 指定管理者制度導入(社団法人梓川ふるさと振興公社)
- 平成20年 4月 美術館へ所管替
- 平成29年 4月 施設管理及び事業運営を(一財)松本市芸術文化振興財団に委託
- 令和2年 12月 駐車場用地取得

イ 所在地 〒390-1701 松本市梓川倭 566-12

ウ 構造・規模 鉄筋コンクリート造2階建 延床面積 1,617.89㎡

エ 施設の内容

- (ア) 展示部門(第1・2ギャラリー、第1~3展示室) 707.56㎡
- (イ) 収蔵部門(収蔵庫) 104.17㎡
- (ウ) 管理共用部門(事務室、ホールほか) 806.16㎡
- (エ) 駐車場 普通車50台

オ 開館 平成3年1月21日

カ 観覧料 個人 高校生以上 200円 小中学生 100円

キ 令和4年 企画展示

展覧会名	会期
コレクション展「上野玄春ー生命の輝きー」	5月3日(祝・火)～7月3日(日)
コレクション展「河越虎之進肖像画展ーまなざしの先にー」	8月27日(土)～11月3日(祝・木)
企画展「現代アート榊田千秋展」	9月10日(土)～10月2日(日)
企画展「太田克己 多色摺り木版画作品展」	10月12日(水)～11月3日(祝・木)
松本市内小中学生 人権啓発ポスター展	令和5年1月4日(水)～1月15日(日)
第22回信州梓川賞展	令和5年2月4日(土)～3月5日(日)

ク 利用状況

令和3年度 観覧者数 2,657人  
施設利用者数 9,523人

## 25 社会体育

### (1) 社会体育の方針

生涯スポーツ社会の実現は、21世紀の大きな課題であり、多様化した市民ニーズに対応するため、スポーツ推進計画に基づき、スポーツに親しめる諸条件の整備を積極的に推進します。

年齢・体力・身体能力等に応じた生涯スポーツ活動を充実させ、スポーツ愛好者の拡大を図り、市民の健康づくりに役立てるとともに、各地区の社会体育とあわせて計画的利用を推進し、スポーツの振興を図ります。

### (2) 生涯スポーツ振興事業

ア 松本市熟年者健康スポーツ支援センターの運営

イ 熟年体育大学（申込者2学年30名）（令和4年度受講決定者2学年28名）

ウ 生涯スポーツの推進

### (3) スポーツ教室等開催事業

ア スポーツ推進課主催

シニア健康教室（定員70人）、親子体操教室（定員100組）

パラ☆スポくらぶ（パラスポーツ体験定員10人・個人練習スペース定員30人）

イ 松本市スポーツ協会主催

競技別スポーツ教室（卓球、弓道、なぎなた、ソフトテニス、テニス、社交ダンス、スキー・スノーボード、バドミントン、ゴルフ、エアロビクス、ダンススポーツ、スポーツ吹矢）

※R3 社交ダンス、スキー・スノーボード中止

ウ 各地区体育協会自主事業

各地区の実情に応じた各種スポーツ大会を開催

### (4) スポーツ行事 ※以下、中止は、新型コロナウイルス感染症の影響によるもの

ア 第65回市民スポーツ大会（春31種目、夏1種目、秋37種目、冬2種目）※R3計44種目中止

イ 第12回金沢市・松本市スポーツ交流大会（バドミントン 7月）※R3中止

ウ 第10回鹿児島市・松本市スポーツ交流事業（卓球 12月）※R3中止

エ 松本山雅フェスティバル2022（7月、8月）県外チームも対象にU-11, U-13で実施

※R3は長野県内の小学生チームを対象に名称を変更（COPA RAZUSO U-9 Presented by 松本山雅フェスティバル）して実施

オ 2022 ファミリースポーツカーニバル（9月）※R3は中止

カ 第39回市長杯争奪球技大会（軟式野球、ママさんバレーボール、卓球、ゲートボール、マレットゴルフ、ソフトバレーボール 11月）※R3 ママさんバレーボール、ソフトバレーボール中止

キ 第40回姫路市・松本市姉妹都市親善スポーツ交歓大会（テニス、弓道、バレーボール 11月）※R3中止

ク 第20回松本クロスカントリー大会（12月）

### (5) スポーツ大会招致

※R3実績 国際大会1件、全国大会0件（3件中止）、ブロック大会8件（4件中止）

ア 2022年北信越小学生テニス選手権兼全国小学生テニス選手権北信越地区予選大会（6月）

イ 令和4年度北信越高等学校体育大会第58回北信越高等学校バレーボール選手権大会（6月）

ウ 令和4年度北信越高等学校体育大会第30回北信越高等学校なぎなた競技選手権大会（6月）

エ 令和4年度春季北信越地区大学準硬式野球大会（6月）

オ JFA第10回全日本0-40サッカー大会北信越大会（7月）

カ 第61回全日本学生なぎなた選手権大会（8月）

- キ JOC ジュニアオリンピックカップ第43回全日本ジュニア選抜室内テニス選手権大会北信越地区予選会（10月）
- ク 信州少年少女全国柔道交流大会（旧醍醐敏郎杯）（11月）
- ケ 第28回北信越ブロック視覚障害者サウンドテーブルテニス大会長野大会（11月）

(6) 学校開放事業

ア 開放校 小学校26校 中学校17校 計43校

イ 登録団体人員 334団体 7,199人（R4.4.1現在）

学校体育施設の開放に関する規則を定め、各開放校に管理指導員（利用団体の代表者）を置いて使用調整を行っています。

(7) 健康体力相談事業（R2から指定管理者で実施）

総合体育館トレーニング室利用者に対し、トレーニング機器の取り扱い講習会や体力測定を行い、トレーニング処方を提供すると共に運動指導を行っています。（障害者含む）

(8) 育成指導

- ア 市スポーツ推進委員 90名
  - イ 市スポーツ協会（83団体）
- 等の有効的活用を図り各種スポーツ教室の開催、クラブ育成を推進
- ウ 地区公民館体育事業の推進協力
  - エ ラジオ体操推進
  - オ スポーツ少年団育成
  - カ スポーツ団体育成補助
  - キ 全国大会等出場者祝金交付事業

ク 事業の共催・後援

(9) 松本マラソンの開催

ア 松本マラソン2021

令和3年10月3日（日）※8月の豪雨によるコース被災のため中止

イ 松本マラソン2022

(ア) 開催日時 令和4年11月13日（日）午前8時15分スタート

(イ) 種目 マラソン（42.195km）・ファミリーラン（1.8km）

(ウ) 定員 マラソンの部 10,000人 ファミリーランの部 250組

(エ) 制限時間 6時間

(オ) 「魅せたい三ガク都がここにある ～楽しく挑め 晩秋の難コース～」を大会テーマとし、松本の魅力が詰まった新コースで開催

(カ) 参加料 マラソン12,000円、ファミリーラン3,240円

(キ) 主催 松本マラソン実行委員会、（一財）長野陸上競技協会

(ク) 共催 松本市、信濃毎日新聞社、松本商工会議所

(10) 女子野球タウン認定事業

（一社）全日本女子野球連盟と連携し、女子野球の普及発展するための環境整備と地域振興につながる事業を展開し、全国から注目される女子野球タウンを目指していきます。

ア 女性スポーツの推進・ジェンダー平等の実現

イ 女子野球教室の開催

ウ 全国規模の野球大会の誘致

エ 女子野球とのコラボ商品開発

(11) 市民スポーツ振興基金の充実

市民スポーツの振興事業に補助し、市民スポーツの振興を図ります。

(12) 学校開放体育施設改修事業

学校屋外運動場の照明設備をはじめ、老朽化した学校体育施設を計画的に改修し、利便性の向上に努めています。

平成 26 年度 今井小学校グラウンド照明設備改修工事

平成 27 年度 芝沢小学校屋外トイレ解体工事

波田小学校電灯設置工事

平成 28 年度 明善小学校屋外トイレ撤去工事

平成 29 年度 山辺中外トイレ改修工事

(13) 社会体育施設の整備

松本市スポーツ推進計画の基本目標「スポーツ活動の環境整備」に基づき、市民が気軽に利用できる安全で安心なスポーツ施設の環境を整えることにより、市民生活のライフステージに応じた生涯スポーツの定着を目指しています。

ア 四賀運動広場整備改修事業

平成 25 年度 基本設計

平成 26 年度～平成 27 年度 実施設計

平成 28 年度 解体工事

平成 28 年度～令和元年度 造成工事（債務負担行為）

平成 30 年度～令和元年度 改築主体工事、電気設備工事、機械設備工事他（債務負担行為）

イ 社会体育館大規模改修事業

平成 25 年度 床面改修工事 島立体育館

平成 26 年度 耐震補強等工事 四賀体育館

平成 27 年度 耐震補強等工事 奈川寄合渡体育館、乗鞍体育館、柔剣道場

床面改修工事 神林体育館、里山辺体育館、鎌田体育館、南部体育館

平成 28 年度 床面改修工事 今井体育館、寿体育館、臨空工業団地体育館

岡田体育館、芳川体育館

平成 29 年度 大規模改修工事 寿台体育館

床面改修工事 本郷体育館、中央体育館、内田体育館、島内体育館

庄内体育館

平成 30 年度 大規模改修工事 神林体育館、里山辺体育館

令和元年度 大規模改修工事 鎌田体育館、波田体育館

令和 3 年度 屋根雨漏り改修 南部体育館

令和 4 年度 実施設計 梓川体育館

ウ 屋内体育施設耐震化事業

平成 28 年度 調査・設計 体育館、屋内運動場、プール及びゲートボール場

平成 29 年度 耐震化工事 中央体育館、内田体育館、島内体育館、庄内体育館

平成 30 年度 耐震化工事 安曇体育館、奈川寄合渡体育館、芝沢体育館、乗鞍体育館

美須々屋内運動場

令和元年度 耐震化工事 四賀 B & G、芳川体育館、本郷体育館、奈川木曾路原体育館

寿体育館

	令和2年度	耐震化工事	臨空工業団地体育館、岡田体育館、波田屋内ゲートボール場 波田扇子田屋内運動場
	令和3年度	耐震化工事	南部体育館、南部屋内運動場、四賀屋内ゲートボール場 波田B&G海洋センター
	令和4年度	耐震化工事	島立体育館、今井体育館、庄内屋内プール
エ	庭球場人工芝生更新事業		
	平成28年度	張替工事	浅間温泉庭球公園6面(H18施工)
	平成29年度	新設工事	沢村軟式庭球場4面
オ	総合体育館改修事業		
	平成25年度		雨漏り調査、冷温水ポンプインバーター化工事、 空調機用温度自動制御機器更新工事
	平成26年度		雨漏り改修等工事実施設計 大型映像装置改修工事
	平成27年度～平成28年度		雨漏り改修工事
	令和元年度		トイレ洋式化工事、内装改修工事、空調設備改修実施設計
	令和2年度		エアコン改修工事
	令和3年度		空調設備改修工事（～令和4年度）
	令和4年度		空調設備改修工事・監理、非構造部材耐震化等の設計
カ	野球場改修事業		
	平成25年度		スコアボード改修・国旗掲揚塔移設工事 野球場内モニターカメラ改修工事他
	平成28年度		照明塔改修工事、受変電設備改修工事 雨漏り等状況調査
	平成30年度		大規模改修実施設計
	令和元年度		主体工事（債務負担行為）、スコアボード改修実施設計
	令和2年度		主体工事、電気設備工事、機械設備工事 スコアボード改修工事、天然芝更新工事
キ	波田扇子田運動公園移設整備事業		
	令和元年度		用地測量、基本設計、倉庫解体工事
	令和2年度		整備計画の基本設計
	令和3年度		用地測量、地質調査
	令和4年度		実施設計

## 26 市民体育施設

区分	施設名	所在地	規 模	開場年月
プ ー ル	市民プール	今井	競泳プール（公認）50m×21m 8コース、 補助プール25m×18m	S50.6
	市民変形プール	今井	スライダープールスライダー2連15m 水面積50㎡ 変形プール水面積320㎡	S54.6
	沢村市民プール	沢村 2丁目	競泳プール25m×18m 8コース 幼児プール15.6m×18m	S60.9
	庄内屋内プール	出川 1丁目	競泳プール（公認）25m×14m 5コース リハビリ用5m×5.5m ジャグジー	H18.4
	四賀 B&G 海洋 センター	穴沢	上屋付プール25m×13m 6コース 幼児プール 11m×8m	H6.6
	波田 B&G 海洋 センター	波田	屋内、競泳プール25m×13m 6コース 幼児プール10m×5m ジャグジー	H8.6
体 育 館	総合体育館	美須々	敷地面積約55,000㎡ 延床面積12,630.38㎡ 鉄筋コンクリート造・地上3階（一部鉄骨造） ・メインアリーナ 広さ 65m×39m（競技有効面積） 競技種目 バスケットボール・バレーボール・テニス 各3面、ハンドボール2面、卓球36台、バドミントン 12面、体操男女1式、柔道6面、フットサル2面 ・サブアリーナ 広さ 37m×30m（競技有効面積） 競技種目 バスケットボール1面、バレーボール2面、 テニス1面、卓球10台、バドミントン4面、体操男女 1式 ・第1トレーニング室 広さ 272㎡ 機器 トレーニング機器、21種41台 ・第2トレーニング室 広さ 188㎡	H3.8
	芳川体育館	野溝東 2丁目	延床面積971.298㎡ バスケットボール1面、バレーボ ール2面、バドミントン4面、テニス1面、卓球2F2台	H8.4
	島内体育館	島内	延床面積1,146.9㎡ バスケットボール1面、バレーボ ール2面、バドミントン4面、テニス1面、フットサル1 面	H14.4
	庄内体育館	出川 1丁目	延床面積976.46㎡ バスケットボール2面、バレーボ ール1面、バドミントン3面、フットサル1面、テニス1面卓 球3台	H18.4
	芝沢体育館	和田	延床面積1,102.57㎡ バスケットボール1面、バレーボ ール2面、バドミントン4面、卓球2F2台	S55.5
	神林体育館	神林	延床面積997.21㎡ バスケットボール1面、バレーボ ール2面、バドミントン4面、卓球2F1台	S59.4
	里山辺体育館	里山辺	延床面積1,204.22㎡ バスケットボール1面、バレーボ ール2面、バドミントン4面、テニス1面、卓球2F2台	S60.4
	鎌田体育館	両島	延床面積940.41㎡ バスケットボール1面、バレーボ ール2面、バドミントン4面、テニス1面、卓球2F2台	S61.1
	今井体育館	今井	延床面積504.13㎡ バスケットボール1面、バレーボ ール1面、バドミントン3面	S63.2



区分	施設名	所在地	規 模	開場年月
	島立体育館	島立	延床面積 940.39 m <sup>2</sup> バスケットボール1面、バレーボール2面、バドミントン6面、テニス1面、卓球1F4台 2F1台	H2.4
	寿体育館	寿豊丘	延床面積 960.62 m <sup>2</sup> バスケットボール1面、バレーボール2面、バドミントン3面、卓球2F2台	H3.4
	南部体育館	芳野	延床面積 2,245.42 m <sup>2</sup> バスケットボール2面、バレーボール2面、バドミントン6面、テニス2面、卓球20台	H1.4
	寿台体育館	寿台 6丁目	延床面積 1,231.47 m <sup>2</sup> バスケットボール1面、バレーボール2面、バドミントン4面、テニス1面、卓球2F2台	S57.9
	松本臨空工業団地体育館	和田	延床面積 929.76 m <sup>2</sup> バスケットボール1面、バレーボール2面、バドミントン4面	H3.10
	岡田体育館	岡田町	延床面積 960.13 m <sup>2</sup> バスケットボール1面、バレーボール2面、バドミントン4面、テニス1面、卓球2F2台	H5.4
	本郷体育館	浅間温泉 1丁目	延床面積 960.04 m <sup>2</sup> バスケットボール1面、バレーボール2面、バドミントン4面、テニス1面、卓球2F2台	H9.4
	中央体育館	中央 1丁目	延床面積 965.228 m <sup>2</sup> バスケットボール1面、バレーボール2面、バドミントン4面、テニス1面、卓球6台	H11.4
	内田体育館	内田	延床面積 960.6 m <sup>2</sup> バスケットボール1面、バレーボール2面、バドミントン4面、テニス1面、卓球2台	H12.3
	四賀体育館	会田	延床面積 1,152 m <sup>2</sup> バスケットボール2面、バレーボール2面、バドミントン6面、テニス1面	S56.3
	安曇体育館	安曇	延床面積 1,165 m <sup>2</sup> バスケットボール1面、バレーボール2面、バドミントン3面、卓球5台	S47.11
	乗鞍体育館	安曇	延床面積 1,288 m <sup>2</sup> バスケットボール2面、バレーボール2面、バドミントン3面、卓球6台	S55.6
	奈川木曽路原体育館	奈川	延床面積 1,426.43 m <sup>2</sup> バスケットボール1面、バレーボール2面、バドミントン4面	S62.3
	奈川寄合渡体育館	奈川	延床面積 675.97 m <sup>2</sup> バスケットボール1面、バレーボール1面、バドミントン2面	S51.12
	梓川体育館	梓川梓	延床面積 2,557.05 m <sup>2</sup> バスケットボール2面、バレーボール2面、バドミントン6面、テニス1面、卓球1F18台 2F3台、柔道2F1面、剣道2F1面	S52.11
	波田体育館	波田	延床面積 3,803.45 m <sup>2</sup> バスケットボール2面、バレーボール2面、バドミントン8面、剣道場、トレーニング室、幼児婦人体育室、柔道室、卓球室4台、身障者老人体育室	S52.4

区分	施設名	所在地	規 模	開場年月
運 動 広 場	あがた運動公園 芝生広場	県 1丁目	芝生面積 10,656 m <sup>2</sup> ウォーキングコース 370m、少年サッカー1面	H24.4
	あがた運動公園 多目的広場	県 1丁目	面積 20,452 m <sup>2</sup> サッカー1面、少年サッカー1面 フットサル2面、野球1面、ソフトボール1面	H25.4
	並柳運動広場	並柳 4丁目	敷地面積 9,073 m <sup>2</sup> 野球1面、ソフトボール1面	S50.4
	内田運動広場	内田	敷地面積 18,472 m <sup>2</sup> 野球2面、ソフトボール2面、夜間 照明設備	S51.4
	横田運動広場	横田	敷地面積 8,930 m <sup>2</sup> ソフトボール1面	S51.4
	入山辺運動広場	入山辺	敷地面積 4,428 m <sup>2</sup> ソフトボール1面、夜間照明設備	S56.4
	芝沢運動広場	和田	敷地面積 6,128 m <sup>2</sup> ソフトボール1面	S57.4
	寿運動広場	寿北 6丁目	敷地面積 12,782 m <sup>2</sup> 野球1面、ソフトボール1面、ゲー トボール8面	S63.11
	笹賀運動広場	笹賀	敷地面積 10,507 m <sup>2</sup> 野球1面、ソフトボール1面	H5.4
	今井運動広場	今井	敷地面積 11,043 m <sup>2</sup> 野球1面、ソフトボール1面、サッ カー1面	H6.8
	岡田運動広場	岡田町	敷地面積 14,500 m <sup>2</sup> 野球2面、ソフトボール2面、サッ カー1面	H6.8
	和田運動広場	和田	敷地面積 11,258 m <sup>2</sup> 野球1面、ソフトボール2面、サッ カー1面	H6.8
	山辺運動広場	入山辺 里山辺	敷地面積 13,550 m <sup>2</sup> サッカー1面、野球1面、ソフトボ ール1面	H14.10
	島立運動広場	島立	敷地面積 17,912 m <sup>2</sup> サッカー1面、野球1面、ソフトボ ール2面	H15.4
	錦部運動広場	七嵐	敷地面積 8,276 m <sup>2</sup> 少年野球1面、ソフトボール1面	H25.4
	奈川木曾路原 運動広場	奈川	敷地面積 10,700 m <sup>2</sup> 野球1面、ソフトボール1面、サッ カー1面	S57.10
	番所運動広場	安曇	敷地面積 9,228 m <sup>2</sup> ソフトボール1面	S53.11
	波田下島運動 広場	波田	敷地面積 11,823 m <sup>2</sup> ソフトボール2面	S55.10
波田中央運動 広場	波田	敷地面積 9,076 m <sup>2</sup> 野球1面、ソフトボール2面、サッ カー1面	S58.10	
波田扇子田運動 公園	波田	敷地面積 61,667 m <sup>2</sup> サッカー（少年）1面、テニスコ ート（屋外）5面、3on3コート2面、アリーナ（テニスコ ート2面、フットサル1面、ゲートボール2面）	H11.3	

施設名		所在地	規 模	開場年月
野 球 場		浅間温泉 1丁目	敷地面積 約 42,000 m <sup>2</sup> グラウンド面積 13,694 m <sup>2</sup> 内野：クレー 左右翼線 98.0m 外野：芝生 中堅線 122.0m 本塁後方 19.4m 内野スタンド 建築面積 7,793 m <sup>2</sup> 、延床面積 8,989 m <sup>2</sup> メインスタンド 指定席 2,279 席、特別席 22 席 一般内野席長椅子 指定席 11,942 席 身障者席 12 席（左右各 6 席） 外野スタンド 面積 4,550 m <sup>2</sup> （うち観客席 3,300） 芝生席 自由席 10,000 席 夜間照明設備 照 明 灯 6 基、1 基 69 灯、多段階制御 照 明（全点灯時）バッテリー間 2,500LUX 内野 1,500LUX、外野 750LUX ウォーキングコース 670m	H3.7
四賀球場		会田	敷地面積 30,465 m <sup>2</sup> 野球 1 面、ソフトボール 1 面 （ゲートボール・グラウンドゴルフ可）	R2.4
サッカー場	松本市 サッカー場	今井	敷地面積 17,199 m <sup>2</sup> サッカーコート 105m×68m 1 面 人工芝	H5.4
	かりがね サッカー場	惣社	敷地面積 約 36,000 m <sup>2</sup> サッカーコート 105m×68m 1 面（天然芝） サッカーコート 105m×68m 1 面（人工芝・夜間照明設備） 多目的広場	H27.4
テニスコート	沢村庭球場	沢村 2丁目	敷地面積 5,762 m <sup>2</sup> クレーコート 4 面	S54.5
	開智公園 運動場	開智 2丁目	敷地面積 3,167.83 m <sup>2</sup> クレーコート 4 面	S42.4
	庄内庭球場	筑摩 3丁目	敷地面積 3,575.07 m <sup>2</sup> クレーコート 4 面	S58.4
	新村庭球場	新村	敷地面積 2,000 m <sup>2</sup> クレーコート 2 面	S59.4
	浅間温泉庭球 公園	浅間温泉 1丁目	敷地面積 10,754 m <sup>2</sup> （砂入り人工芝）20 面 夜間照明設備 6 面	S63.4
	松本臨空工業 団地庭球場	和田	敷地面積 5,353 m <sup>2</sup> 全天候型 4 面	H2.4
	乗鞍テニスコート	安曇	敷地面積 2,361 m <sup>2</sup> 全天候型 4 面	S57.6
奈川木曾路原 庭球場	奈川	敷地面積 3,788 m <sup>2</sup> 全天候型 6 面	S56.4	

施設名	所在地	規 模	開場年月
美須々屋内運動場	美須々	敷地面積 4,476.80 m <sup>2</sup> (砂入り人工芝) テニス 4 面、ゲートボール 2 面	H1.12
南部屋内運動場	野溝東 2 丁目	敷地面積 5,695.485 m <sup>2</sup> (砂入り人工芝) テニス 4 面、ゲートボール 4 面	H11.2
陸上競技練習場	岡田松岡	敷地面積 12,186 m <sup>2</sup> トラック 400m×6 レーン (クレー:4 レーン、全天候:2 レーン) 投てき 槍投・砲丸投・円盤投・ハンマー投 跳 躍 走幅跳・走高跳・棒高跳・三段跳	H6.7
柔剣道場	中央 4 丁目	敷地面積 5,883 m <sup>2</sup> 、延床面積 2,029.81 m <sup>2</sup> 鉄筋コンクリート 3 階建 1 階 トレーニング室 2 階 柔道場 (正式競技 2 面) 3 階 剣道場 (正式競技 2 面)	S51.4
弓道場	中央 4 丁目	建築面積 1,957 m <sup>2</sup> 、延床面積 2,140.01 m <sup>2</sup> 近的 (28m 12 人立)、遠的 (60m 5 人立)	H20.4
美鈴湖 自転車競技場	三才山	敷地面積 33,142 m <sup>2</sup> 競争路 1 周 333.333m 最大斜度 36 度	H27.7
庄内トレーニング ルーム	出川 1 丁目	延床 130,78 m <sup>2</sup> 機器 トレーニング機器 14 種 25 台 フリーウエイト	H18.4
馬術競技場	今井	敷地面積 18,472 m <sup>2</sup> 馬場馬術場 (70m×30m)、覆馬場 (906 m <sup>2</sup> )、夜間照明設備、 障害馬術場 (100m×70m)、厩舎 (馬房 22 頭 延 900 m <sup>2</sup> )	H5.4
四賀屋内ゲートボ ール場	会田	敷地面積 2,030 m <sup>2</sup> ゲートボール 4 面	H16.7
波田屋内ゲートボ ール場	波田	敷地面積 942 m <sup>2</sup> ゲートボール 2 面	H3.4
波田上川原マレット ゴルフ場	波田	敷地面積 11,756 m <sup>2</sup> ホール数 18 ホール	H6.3
波田中沢マレットゴ ルフ場	波田	敷地面積 34,664 m <sup>2</sup> ホール数 18 ホール	H7.3
波田リバーパーク	波田	面積 22,058 m <sup>2</sup> マレットゴルフ 18 ホール、キャンプサ イト 10 面	H3.3

## 27 プロスポーツの振興

### (1) 趣旨

プロスポーツを振興することにより、市民がスポーツにふれる機会を増やし、地域の活性化や生きがいづくりに繋がります。

### (2) 主な内容

ア プロスポーツ支援

(ア) 松本山雅FC

- a 株松本山雅へ1,000万円を出資(平成23年3月)
- b 株松本山雅へ1,000万円を増資(平成24年3月)
- c Jリーグクラブライセンス制度対応支援
- d 練習会場の確保(かりがねサッカー場の優先使用)
- e アルウィン改修に係る県要望及び県・松本山雅の関係調整

(イ) 信濃グランセローズ

試合会場の確保(松本市野球場及び松本市四賀球場の優先使用)

(ウ) 信州ブレイブウォリアーズ

試合会場の確保(松本市総合体育館の優先使用)

(エ) VC長野トライデンツ

試合会場の確保(松本市総合体育館の優先使用)

イ 賑わい創出及び地域活性化

(ア) 松本山雅FC「ホームタウンデー」の開催

(イ) 松本山雅FC「松本市・鹿児島市 文化・観光交流都市デー」の開催

ウ 地域交流活動促進

(ア) 第一生命保険㈱主催のVC長野トライデンツによる「バレーボールクリニック」を実施

(イ) 令和3年度より、市内中学校の部活動を各種目のプロ選手が直接指導する「プロスポーツ選手中学校部活動出前コーチング事業」を実施