

令和6年度松本市文書館事業について

※令和7年2月末現在

1 文書の収集・整理・保存

(1) 公文書の収集

ア 市の文書保存年限の見直しに伴い（最長：永年→30年）、保存年限を経過した市の非現用公文書から、歴史公文書を評価・選別し文書館に移管するもの。

「歴史公文書」は多義的であるため、一部台帳類や一般書籍を除き、可能な限り多く保存するもの

イ 年度後半は、平成5年度完結の永年保存文書も対象とする予定でしたが、市主管課から各課宛1次選別実施通知の中で、前回と同一範囲（下記(ア)）を対象としたことにより、前回1次選別未実施など各課「積残し分」のリストに基づいて、2次選別を実施したもの（表中（ ）で表示）

(ア) 対象文書数

明治～平成4年度完結の永年保存文書 16,383件/点

(イ) 1次選別

市各課により、非現用かつ存在が確認されているものを選別 3,500件/点
(+714)件/点

(ウ) 2次選別

イのうち、文書館でリスト上「保存相当」、「廃棄相当」、「実見必要」に選別 下表

(エ) 3次選別

各課から搬入された239箱を燻蒸後、実見して選別済み。積残し分は、次年度搬入後選別予定

(単位：件/点)

対象数	うち1次選別結果	選別内訳	2次選別 (リスト上)	3次選別 (実見)	備考
16,383	3,500 (+714)	保存相当	2,360 (+668)	2,328 (次年度)	未搬入381、簿冊特定困難580含む。
		廃棄相当	705 (±0)	742 (//)	
		実見必要	435 (+46)	430 (//)	搬入後実見
		合計	3,500 (+714)		他にリスト外204

ウ その他移管

区分	移管元	文書名	年代	員数
1	本郷地区地域づくりセンター	旧本郷村誌編纂会文書	近世～昭和(戦後)	201件568点

2	奈川地区地域づくりセンター	奈川村役場文書	明治～平成	141件141点
---	---------------	---------	-------	----------

(2) 地域文書の収集（寄贈）

区分	文書名	年代	員数
1	藤澤正文氏文書	大正～昭和(戦前)	6点
2	須藤吉信家文書	大正	5点
3	窪田雅之氏文書	昭和(戦後)～平成	—
4	木曾寿紀氏文書(追加)	明治～昭和(戦前)	50点
5	手塚征子氏文書	明治	21点
6	藤森鈞氏文書	昭和(戦中)	24点
7	清澤佳代子家文書	明治～昭和(戦後)	—
8	飯沼清次郎家文書	近世	—
9	常盤欣司氏文書	昭和(戦後)	—
10	横山栄正氏文書	昭和(戦後)	—
11	東旧犬飼呉服店文書	昭和(戦前)	12点

(3) 燻蒸

ア 期間 令和6年10月16日～10月19日

イ 使用薬剤 VIKANE(ヴァイケーン)

ウ 対象文書

区分	文書名	年代	員数(受入れ時)
1	寿村役場文書	昭和(戦後)	6箱(公文書箱)
2	松本市役所文書	昭和(戦後)	6箱(公文書箱)
3	梓村役場文書	明治～昭和(戦前)	15箱(てん箱)、2箱(ダンボール)、12(村全図原図)
4	上條信彦氏収集文書	近世	5箱(ダンボール)
5	窪田雅之氏文書	昭和(戦後)～平成	1箱(ダンボール)
6	清澤佳代子家文書	明治～昭和(戦後)	1箱(中性紙箱)
7	飯沼清次家文書	近世	1箱(中性紙箱)
8	常盤欣司氏文書	昭和(戦後)	1箱(中性紙箱)
9	横山栄正氏文書	昭和(戦後)	2箱(中性紙箱)
10	須藤吉信氏文書	大正	1箱(てん箱)
11	藤澤正文氏文書	大正～昭和(戦前)	//
12	東旧犬飼呉服店文書	昭和(戦前)	//
13	木曾寿紀氏文書(追加)	明治～昭和(戦前)	//

(4) 整理・点検

区分	文書名	年代	員数	備考
1	木曾寿紀氏文書	大正～昭和(戦前)	95点	整理
2	文書館文書(地形図)	明治～昭和(戦後)	11点	整理
3	小林睦和家文書	昭和(戦中)	112点	整理
4	平林美智子家文書	近世～明治	221件	整理
5	松本市役所文書(H14年度移管)	明治～昭和(戦後)	614点	整理
6	松本市文書館資料	近世～昭和(戦前)	40点	整理
7	本井晴信氏収集文書	近世～明治	12点	整理
8	河辺義正家文書	近世	2点	整理
9	桐原義司氏収集文書(追加)	明治	2点	整理
10	鳥羽十蔵家文書	近世～明治	297点	整理
11	四賀地区郷土資料収集文書	近世	11点	整理
12	池上良平家文書	近世～昭和(戦後)	425点	整理
13	旧本郷村誌編纂会文書	近世～昭和(戦後)	568点	整理
14	松本市中央図書館文書	大正～昭和(戦後)	30点	整理
15	今井常男氏文書	昭和(戦中)～(戦後)	9点	整理
16	藤森鈞氏文書	昭和(戦中)	20件24点	整理
17	山崎治雄氏文書	年代不詳	3点	整理
18	望月昭治氏文書	昭和(戦後)	1点	整理
19	中日新聞長野広告社文書	昭和(戦後)～平成	308点	整理
20	高見沢しず子家文書	近世～昭和(戦中)	3004件	整理
21	寿村役場文書	昭和(戦後)	1点	再整理
22	河辺義正家文書(追加)	近世	15点	再整理
23	穂高進家文書(追加)	近世	2点	再整理
24	里山辺村役場文書	昭和	15件15点	再整理
25	島内村役場文書(写真)	大正	48点	再整理
26	深沢正篤家文書	明治	1点	再整理
27	岡田村役場文書(写真)	明治～昭和(戦中)	109点	再整理
28	岡田村役場文書	明治～昭和(戦中)	13点	再整理
29	小里家文書(書簡)	明治～大正	2505点	再整理
30	丸山光弥家文書	明治	1点	再整理
31	小笠原理家文書	近世	1点	再整理
32	塩原泉家文書	近世	2点	再整理

(5) 文書資料のデジタルデータ化

ア デジタルカメラ撮影 14,553枚

区分	館所蔵	区分	寄託
1	立石清重氏関係文書	1	丸山久子家文書
2	岡田村役場文書	2	大島為昌家文書
3	寿村役場文書	3	久保田越三氏文書
4	今井村役場文書		
5	里山辺村役場文書		
6	新村役場文書		
7	島立村役場文書		
8	島内村役場文書		
9	中山村役場文書		
10	本郷村役場文書		
11	杉井弥生氏文書		
12	横山栄正家文書		
13	木曾寿紀氏文書		
14	二木次人家文書		
15	三村國光家文書		
16	新村美教家文書		
17	小里家文書		
18	藤野力氏文書		
19	その他資料		

イ 撮影済マイクロフィルムのデジタル化（14, 219枚）

区分	館所蔵	区分	個人所蔵
1	笹賀村役場文書	1	宮坂昌憲家文書
2	入山辺村役場文書		
3	寿村役場文書		
4	芳川村役場文書		
5	今井村役場文書		

(6) 公開(予定)

区分	文書名	年代	備考
1	旧本郷村誌編纂会文書	近世～昭和(戦後)	
2	木曾寿紀氏文書	大正～昭和(戦前)	
3	木曾寿紀氏文書(追加)	明治～昭和(戦前)	
4	文書館文書(地形図)	明治～昭和(戦後)	
5	小里家文書(書簡)	明治～大正	
6	岡田村役場文書(写真)	明治～昭和(戦中)	
7	岡田村役場文書	明治～昭和(戦中)	

8	小林睦和家文書	昭和(戦中)	
9	平林美智子家文書	近世～明治	
10	松本市役所文書(H14年度移管)	明治～昭和(戦後)	
11	波多腰鞆家文書	近世～明治	
12	松本市文書館資料	近世～昭和(戦前)	
13	本井晴信氏収集文書	近世～明治	
14	河辺義正家文書	近世	
15	河辺義正家文書(追加)	近世	
16	桐原義司氏収集文書(追加)	明治	
17	丸山光弥家文書	明治	
18	小笠原理家文書	近世	
19	鳥羽十蔵家文書	近世～明治	
20	四賀地区郷土資料収集文書	近世	
21	池上良平家文書	近世～昭和(戦後)	
22	穂高進家文書(追加)	近世	
23	塩原泉家文書(追加)	近世	
24	里山辺村役場文書	昭和(戦中)～(戦後)	
25	今井常男氏文書	昭和(戦中)～(戦後)	
26	藤森鈞氏文書	昭和(戦中)	
27	山崎治雄氏文書	年代不詳	
28	島内村役場文書(写真)	大正～昭和	
29	深沢正篤家文書	明治	
30	望月昭治氏文書	昭和(戦後)	
31	中日新聞長野広告社文書	昭和(戦後)～平成	
32	高見沢しず子家文書	近世～昭和(戦中)	
33	藤澤正文氏文書	大正～昭和(戦前)	
34	島内村役場文書(写真)	大正	

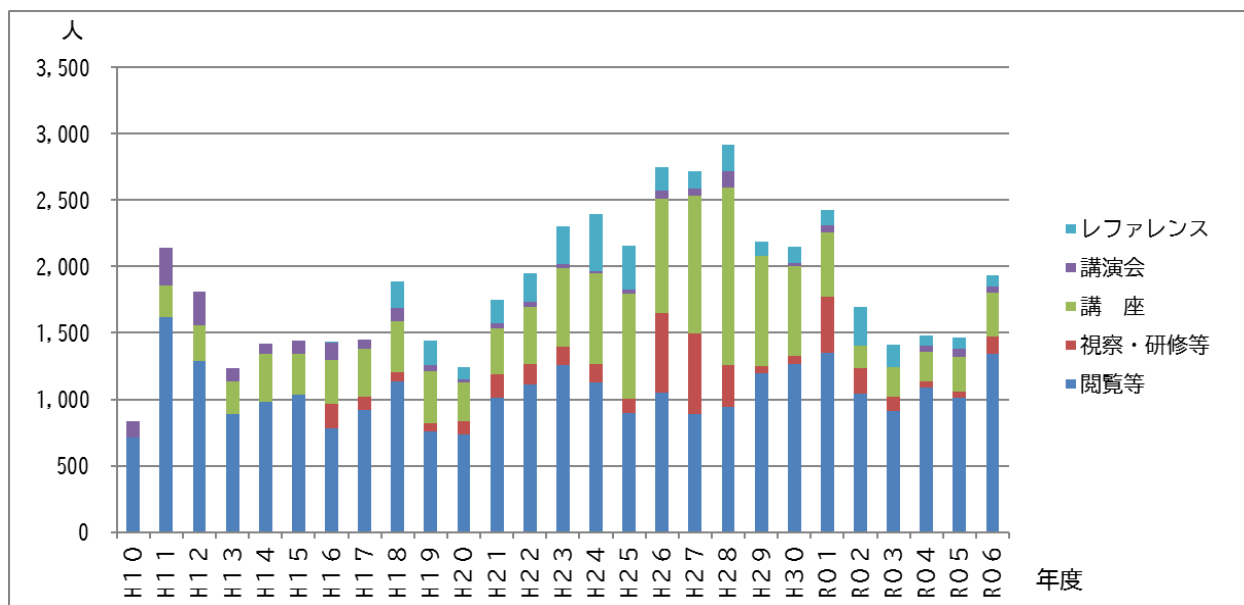
2 閲覧・複写(利用)等

- (1) 文書館所蔵文書の閲覧・複写
- (2) 旧公図・土地台帳の閲覧・複写
- (3) レファレンス(来館、電話、書簡、メール)の対応

表1 令和6年度月別・項目別利用状況

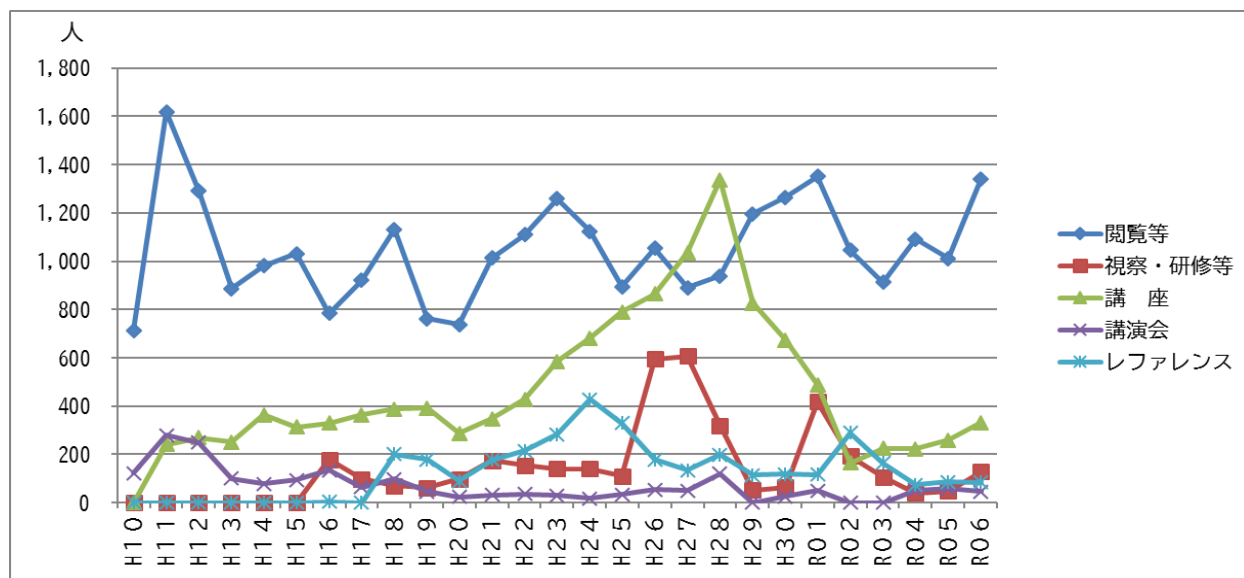
項目 月	一 般								行 政					総合計 (A)+(B)	開館 日数	1日 平均 利用者	
	閲 覧		その他	視察 研修	講座	講演会	レファ レンス	計 (A)	閲 覧		その他	視察 研修	レファ レンス				計 (B)
	資料・図書	旧公図							資料・図書	旧公図							
4月	51	2	37	0	0	0	6	96	4	5	12	0	1	22	118	25	4.72
5月	71	2	21	33	13	0	2	142	4	1	21	1	0	27	169	24	7.04
6月	63	1	29	0	0	0	5	98	3	0	13	0	0	16	114	26	4.38
7月	64	5	23	0	21	0	6	119	4	1	12	29	1	47	166	26	6.38
8月	76	5	29	16	43	0	7	176	0	4	4	0	2	10	186	26	7.15
9月	105	2	30	0	46	0	4	187	1	1	9	0	1	12	199	24	8.29
10月	86	4	48	9	5	0	9	161	4	2	8	3	3	20	181	27	6.70
11月	61	5	38	0	36	46	9	195	0	3	16	0	1	20	215	24	8.96
12月	37	3	35	38	44	0	10	167	7	2	11	0	0	20	187	24	7.79
1月	71	3	38	0	66	0	5	183	0	0	8	0	2	10	193	24	8.04
2月	80	1	27	0	57	0	6	171	0	0	28	0	5	33	204	22	9.27
3月	-	-	-	-	-	-	-	-	-	-	-	-	-	-	-	-	-
計	765	33	355	96	331	46	69	1,695	27	19	142	33	16	237	1,932	272	7.10

表2 利用者全体に対する項目別の状況



※ 令和6年度は2月28日現在

表3 項目別の利用状況



※ 令和6年度は2月28日現在

ア 総利用者数 1,932人(前年度比：+31.9%。2月末現在)

イ 内訳(表1)

(ア) 全体(一般+行政) (単位：人)

区分	内容	6年度	5年度	対5年度
1	閲覧その他	1,341	1,011	+330
2	視察・研修	129	49	+80
3	文書館講座	331	260	+71
4	講演会	46	59	△13
5	レファレンス	85	86	△1

(イ) 行政(国・県・市のうち、市のみ) (単位：人)

区分	内容	6年度	5年度	対5年度
1	資料・図書閲覧	27	26	+1
2	旧公図閲覧	19	15	+4
3	レファレンス	16	6	+10
4	視察・研修	33	3	+30

(4) 貸出

区分	文書名	貸出先	貸出期間	備考
1	松本市を中心とする日本アルプス大観	松本市立博物館	令和6年4月1日 ～令和9年3月	松本市立博物館常設展
2	殿様湯治諸事控		令和6年4月1日 ～令和11年3月	
3	ぶんぶん通信創刊号(まつもとパルコ)	松本市中央図書館	令和7年2月8日	「ウィキペディアタウン in 学都松本」
4	朝の工事現場松本市街(パルコ増築工事)(写真)			
5	朝の町松本市街(パルコ周辺)			
6	朝の町松本市(パルコ周辺、本町)(写真)			
7	朝の町パルコ周辺(写真)			
8	朝の町新春町一巡松本市(写真)			
9	朝の町新春町一巡松本市(写真)			
10	朝の町パルコ周辺、中町、駅前(写真)			
11	朝の町パルコ、大橋通(写真)			

3 文書に関する調査及び研究

(1) 文書調査

区分	調査先	文書	調査日
1	国宝旧開智学校校舎	小学校記念美術室関連文書	6月18日
2	筑摩・三才地区農会（持込）	筑摩・三才地区農会文書、同会受贈文書	3月14日

4 文書に関する専門的な知識の普及及び啓発

(1) 文書館講座

区分	テーマ	講師	開催日	参加者
1	開智学校で生まれた通俗教育施設 －書籍館・記念館・記念美術館－	文書館特別専門員	7月13日	21人
2	河原操子と大清帝国	文書館専門員	8月31日	23人
3	城を探す －古地図・測量地図を用いて－	文化財課主査	9月14日	46人
4	文書みる明治初期松本の博覧会事情	美術館学芸員	11月30日	36人
5	くずし字を読んでみよう	文化財課主任	12月14日	44人
6	見直された市川量造 －昭和初期の郷土史と市川量造－	国宝旧開智学校 校舎学芸員	1月25日	66人
7	城下町松本の近代の町への変容 －明治期初年から大恐慌前の60年間の軌跡－	文化財課研究専門員	2月15日	57人
8	公文書とこれからの文書館	文書館職員	3月1日	16人
9	<パネルディスカッション> 市民にとっての博物館・図書館・文書館Ⅲ －市民の知りたいにこたえるために－	県立図書館・博物館・文化財課・文書館職員	3月15日	36人

(2) 企画展

区分	企画展名	会期	展示資料、点数など
1	開智学校で生まれた通俗教育施設 －書籍館・記念館・記念美術館－	7月13日 ～8月25日	記念戦利品陳列図絵ほか 43件43点
2	河原操子と大清帝国	8月31日 ～9月30日	小里頼永宛一宮(河原)操子書簡 ほか 53件53点
3	見直された市川量造 －昭和初期の郷土史と市川量造－	1月25日～	足袋裏覚帳、公用日誌ほか 22件22点

(3) 平和資料コーナー企画展

区分	企画展名	会期	展示資料、点数など
1	名古屋市軍需工場に学徒動員された松本市の旧制中学校生徒の記録	令和5年8月8日～	学徒動員中のイラスト 60件60点

(4) 文書館子ども講座（松本市平和推進課による親子平和教室を兼ねて実施）

区分	テーマ	講師	開催日	参加者
1	戦時中の思い出 －小学校・中学校・師範学校時代を振り返る－	大島 正人 氏	8月10日	20人

(5) 文書館活用講座（講師 専門員）

区分	開催日	参加者
1	5月18日	13人
2	10月12日	5人

(6) 文書館講演会

区分	テーマ	講師	開催日	参加者
1	長野県の製糸業 －器械製糸発展の内実－	木村 晴壽 氏 (松本大学名誉教授)	11月9日	46人

(7) 講師・委員派遣

ア 講師派遣

区分	派遣先	内容など	派遣日・派遣期間	備考
1	島内の伝統文化・歴史を学ぶ会	郷土の石仏と人々の暮らし	4月13日	特別専門員
2	芳川シニア短期大学	松本地方の私鉄の敷設と発展 －観光とのかかわりを中心に－	6月20日	特別専門員
		旧開智学校リニューアル －151年目の扉を開けて－	1月30日	
3	征矢野町会	ぼんぼん・青山様ってどんな行事？	6月29日	特別専門員
4	島内農業文庫友の会	明治以降の松本・島内を概観する －歩み・できごと・文化・人物から－	7月19日	特別専門員
5	長野県シニア大学 松本学部	中信の歴史（2年生）	8月23日	特別専門員
		松本の歴史（1年生）	9月20日	
6	芳川地区平和祈念式典実行委員会	記憶と記録から歴史をたどる－語り・文書・写真にふれて－	9月14日	特別専門員
7	未来の子どもたちのために魅力ある松本にする会	会田中学校 四賀地区の歩みと文化－松本との交流を中心に－	10月3日	特別専門員
8	観光ボランティアガイド学習会	松本市街地の地霊－伝承を踏まえて－	10月17日	特別専門員

9	長野県「語り・おはなし・朗読」の会連盟	地蔵清水出土地蔵尊とその伝承	10月26日	特別専門員
10	信州歴史フォーラム	大清帝国を駆けた女子教師 河原操子とその生涯（第30回）	11月9日	専門員
		路傍の石仏・石神の受難－松本藩の廃仏毀釈にかかわって－（第32回）	2月25日	特別専門員
11	松本市プラチナ大学	松本まるごと博物館について	11月13日	特別専門員
12	城下町松本研究会	松本市の昭和100年	11月23日	特別専門員
13	松本大学総合経営学部（非常勤講師）	博物館経営論	4月1日 ～9月30日	特別専門員
		博物館概論	9月30日 ～3月31日	特別専門員
14	信州大学人文学部（非常勤講師）	博物館概論	9月30日 ～1月31日	特別専門員

イ 委員派遣

区分	派遣先	派遣日・派遣期間	備考
1	八十二文化財財団「地域の文化継承事業活動」助成事業審査会	4月1日 ～3月31日	特別専門員
2	長野市立博物館資料管理に関する専門家会議（座長）	10月24日 2月18日 (8月1日～8年7月31日)	特別専門員
3	菅公御正忌1125年祭記念深志神社誌編纂会議（監修者）	2月25日 (2月11日～9年7月25日)	特別専門員

(8) 視察・研修・実習等の受入れ

ア 視察・研修

区分	団体名	視察・研修日	参加者
1	東部地区公民館講座 視察研修	5月1日	25人
2	松本市議会総務委員会 管内視察	5月30日	8人
3	松本市公民館長会 視察研修	7月17日	29人
4	観光ボランティアガイド学習会 研修	8月22日	16人
5	白板地区公民講座 視察研修	10月23日	12人
6	長野大学「情報通信文化論」オンライン授業 松本市文書館について－概要と課題のいくつか－	11月13日	1人

7	入山辺老成会 視察研修	12月10日	25人
8	松本大学松商短期大学部教員、学生 視察研修	12月21日	13人

イ 実習等

区分	学校名	実習日	参加者
1	鎌田中学校2年生 職場体験学習	7月23日、24日	2人
2	松本大学4年生 博物館実習	8月6日～8月10日	1人
3	法政大学3年生 インターンシップ	8月30日	1人

5 資料集等の編纂及び刊行

『松本市史研究—松本市文書館紀要—』第35号の刊行(予定)

6 松本市文書館運営協議会

会議の開催 10月18日、3月25日

7 関係機関会議・研修等への参加

(1) 長野県史料保存活用連絡協議会

区分	内容	開催日
1	第1回理事会・総会・講習会(須坂市文書館)	5月30日
2	第3回文献史料保存活用講習会(長野県立歴史館)	1月31日
3	第2回理事会(長野県立歴史館)	3月11日

(2) 国立公文書館

区分	内容	開催日
1	全国公文書館長会議、「国際アーカイブ週間」記念講演会	6月6日～7日