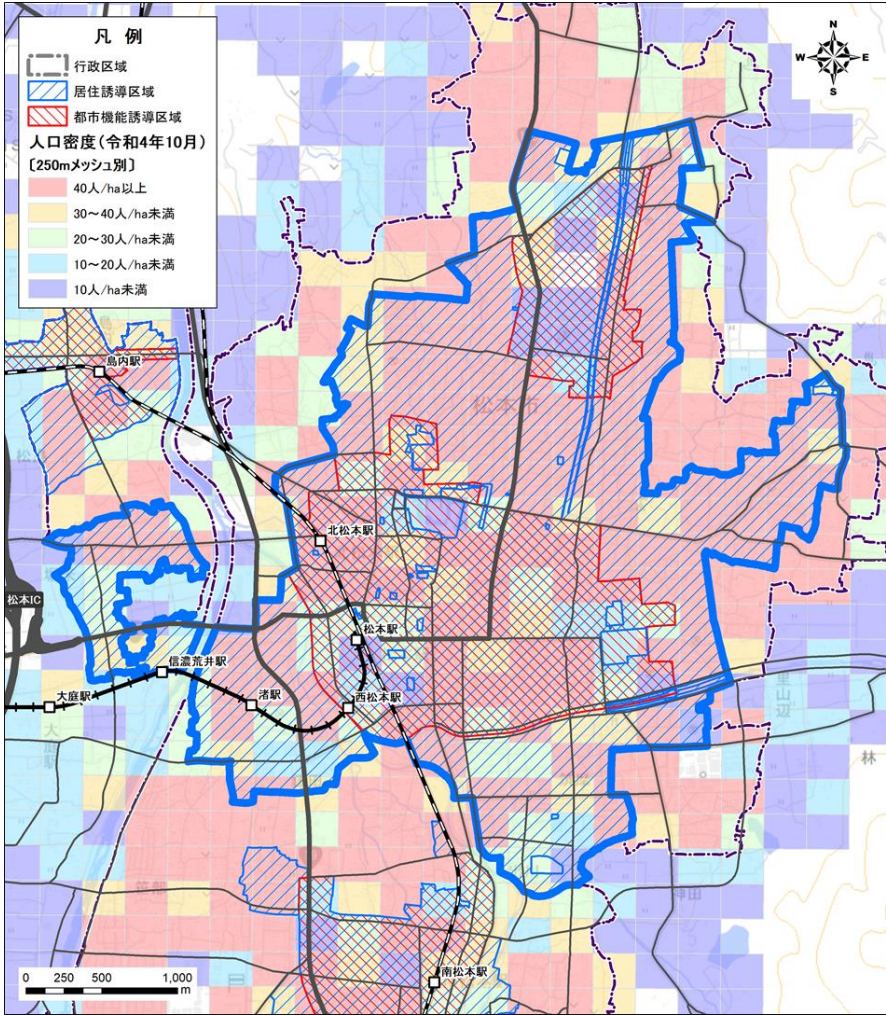


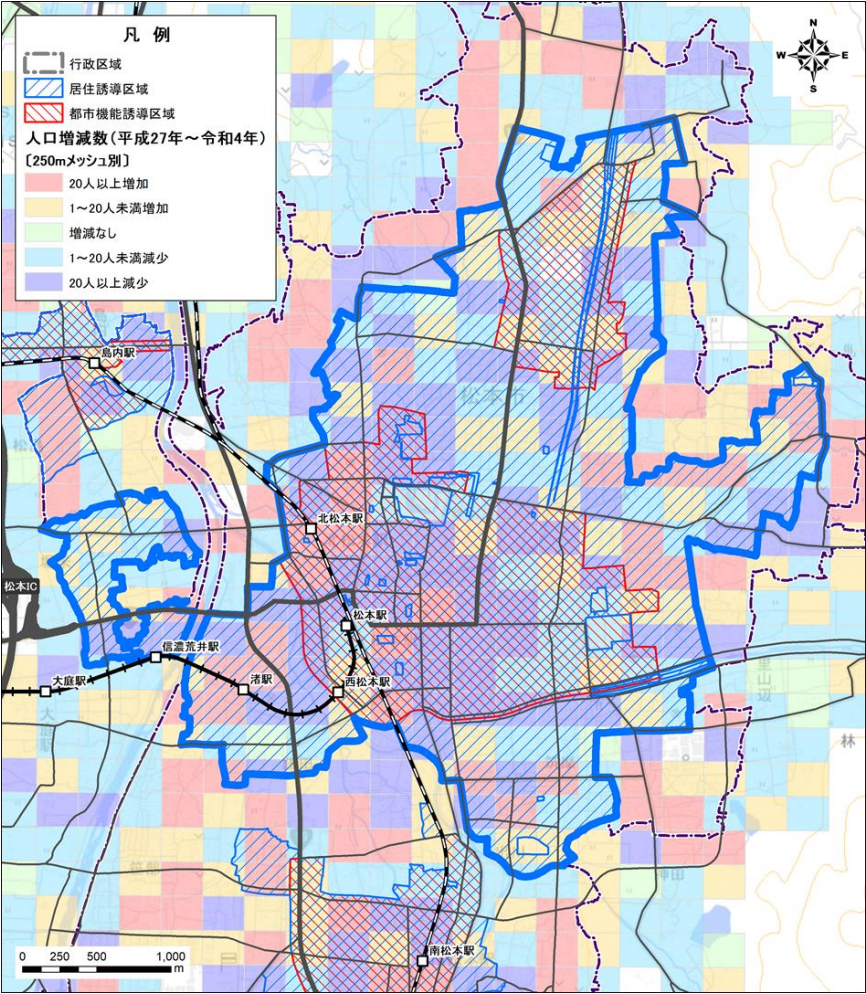
居住誘導区域別の人口密度（令和4年10月）  
① 居住誘導区域（中心市街地・信州大学周辺エリア：1,143ha）

現行計画の目標設定では、平成27年（2015）の人口密度47.3人/ha（54,045人）を令和17年（2035）においても維持することを目標としています。

居住誘導区域（中心市街地・信州大学周辺エリア）における令和4年（2022）の人口は52,556人、人口密度は46.0人/haで、平成27年（2015）と比べると人口・人口密度は減少傾向となっています。



人口密度分布（令和4年10月）：居住誘導区域（中心市街地・信州大学周辺エリア）  
資料：松本市「住民基本台帳人口250mメッシュデータ（令和4年10月）」再編加工



人口増減数（平成27年～令和4年）：居住誘導区域（中心市街地・信州大学周辺エリア）  
資料：松本市「住民基本台帳人口250mメッシュデータ（平成27年10月、令和4年10月）」再編加工

人口動向と現行計画の目標設定：居住誘導区域（中心市街地・信州大学周辺エリア）

	実績値（住基人口）		目標値（現行計画）	
	H27（2015 年）	R4（2022 年）	R17（2035 年）	目標の設定分類
人口	54,045 人	52,556 人	54,045 人	現状維持
人口密度	47.3 人/ha	46.0 人/ha	47.3 人/ha	

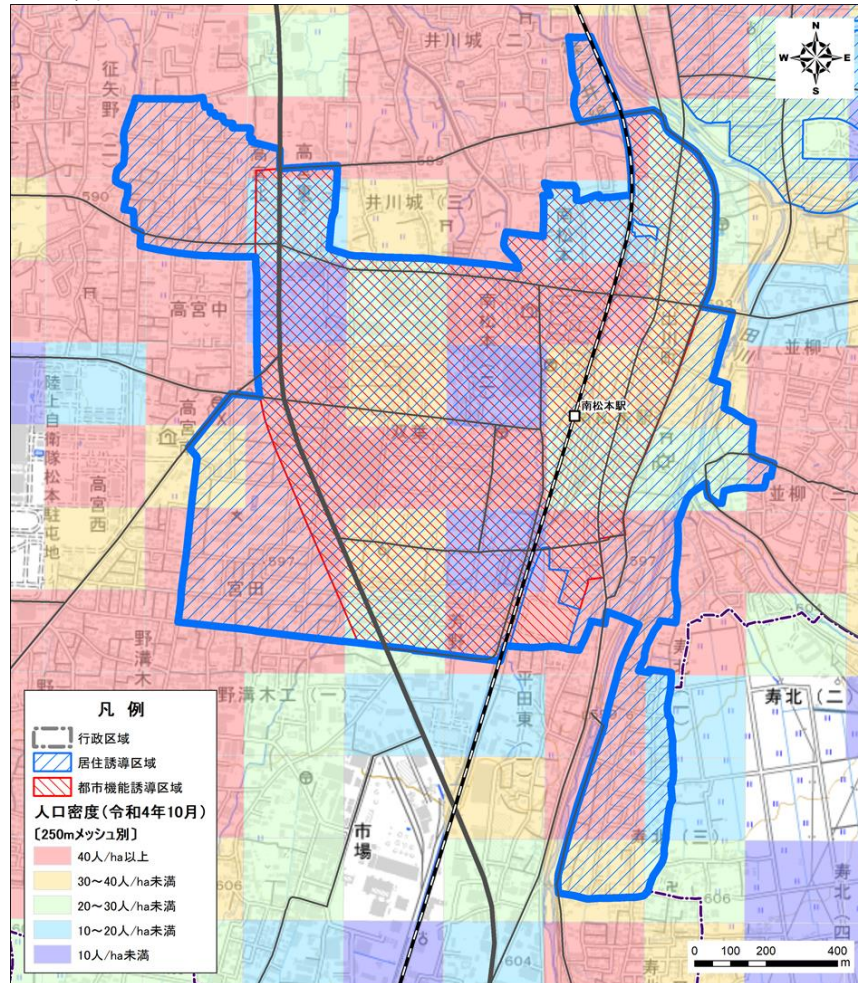
※ 各年次の人口は、100mメッシュ別住基人口を用いた面積按分により算出



## ② 居住誘導区域（南松本駅周辺エリア：196ha）

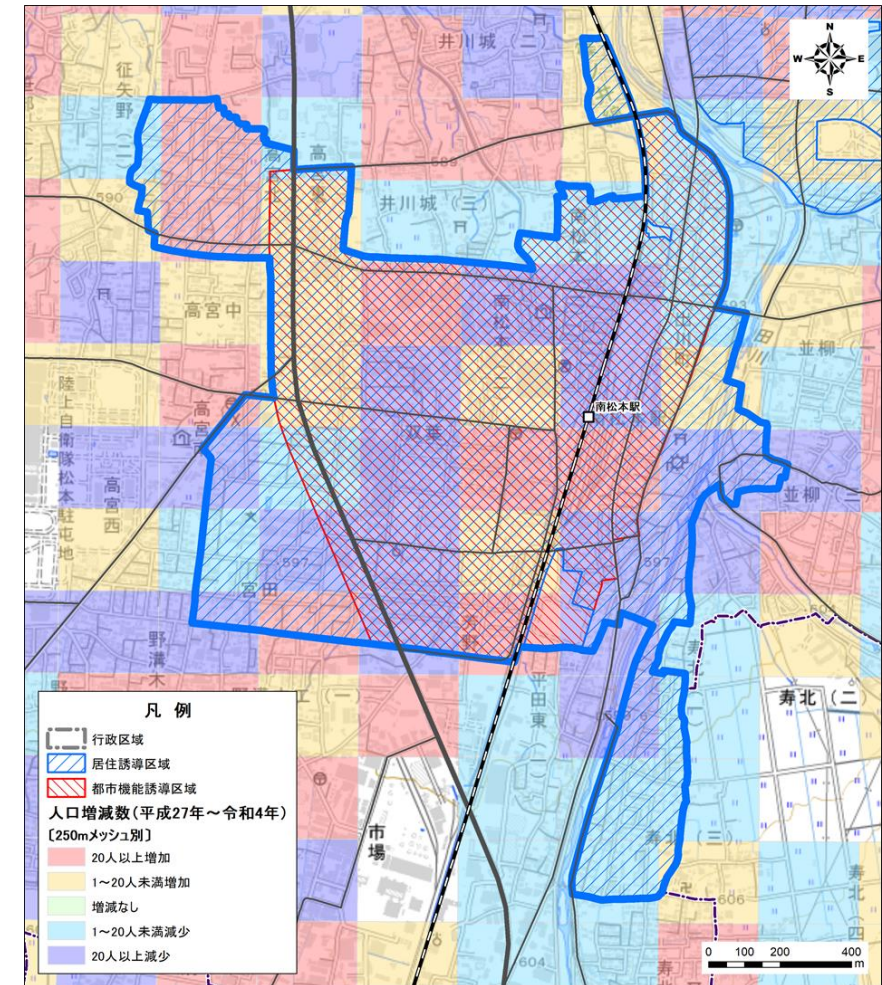
現行計画の目標設定では、人口減少を抑制し、令和17年（2035）において人口密度40.0人/ha（7,845人）を目標としています。

居住誘導区域（南松本駅周辺エリア）における令和4年（2022）の人口は7,934人、人口密度は40.5人/haで、平成27年（2015）と比べると目標は達成しているが、人口・人口密度は減少傾向となっています。



人口密度分布（令和4年10月）：居住誘導区域（南松本駅周辺エリア）

資料：松本市「住民基本台帳人口250mメッシュデータ（令和4年10月）」再編加工



人口増減数（平成27年～令和4年）：居住誘導区域（南松本駅周辺エリア）

資料：松本市「住民基本台帳人口250mメッシュデータ（平成27年10月、令和4年10月）」再編加工

人口動向と現行計画の目標設定：居住誘導区域（南松本駅周辺エリア）

	実績値(住基人口)		目標値(現行計画)	
	H27(2015年)	R4(2022年)	R17(2035年)	目標の設定分類
人口	8,117人	7,934人	7,845人	人口減少抑制
人口密度	41.4人/ha	40.5人/ha	40.0人/ha	

※ 各年次の人口は、100mメッシュ別住基人口を用いた面積按分により算出



### ③ 居住誘導区域（村井・平田駅周辺エリア：251ha）

現行計画の目標設定では、人口減少を抑制し、令和17年（2035年）において人口密度40.0人/ha（10,038人）を目標としています。

居住誘導区域（村井・平田駅周辺エリア）における令和4年（2022年）の人口は10,851人、人口密度は43.2人/haで、平成27年（2015年）と比べると人口・人口密度は増加傾向となっています。

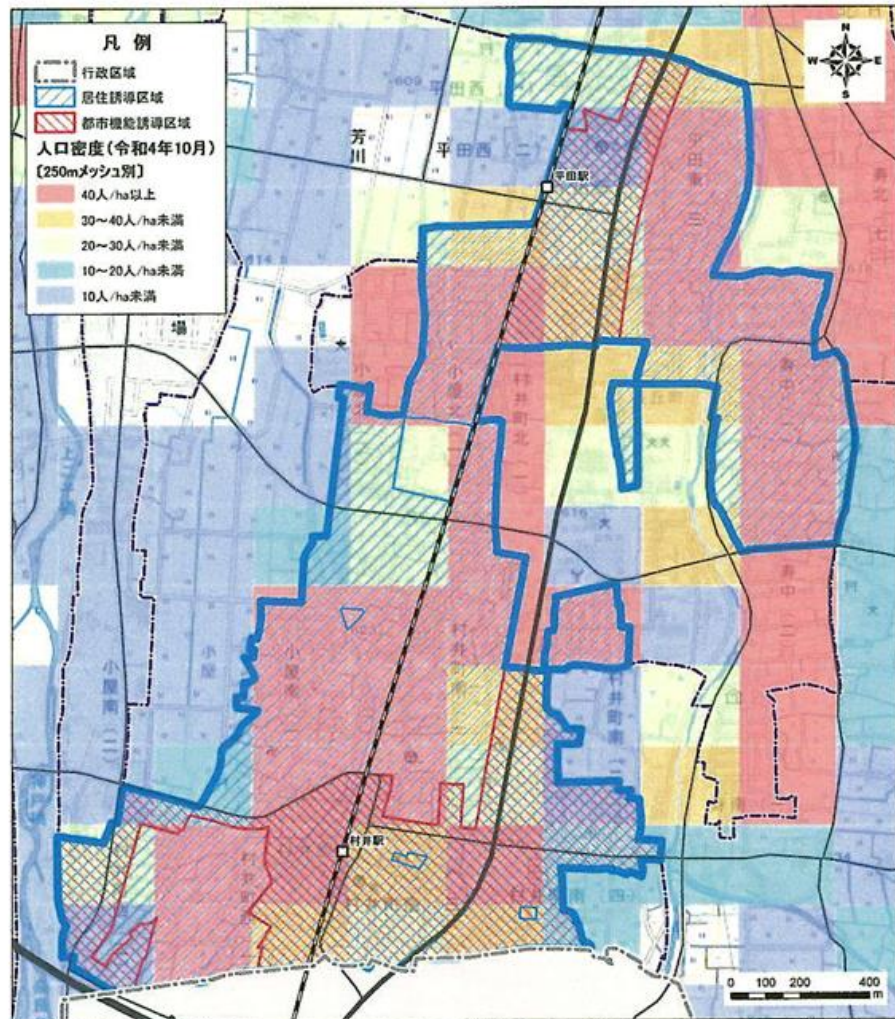


図 3-6 人口密度分布（令和4年10月）：居住誘導区域（村井駅・平田駅周辺エリア）

資料：松本市「住民基本台帳人口250mメッシュデータ（令和4年10月）」再編加工

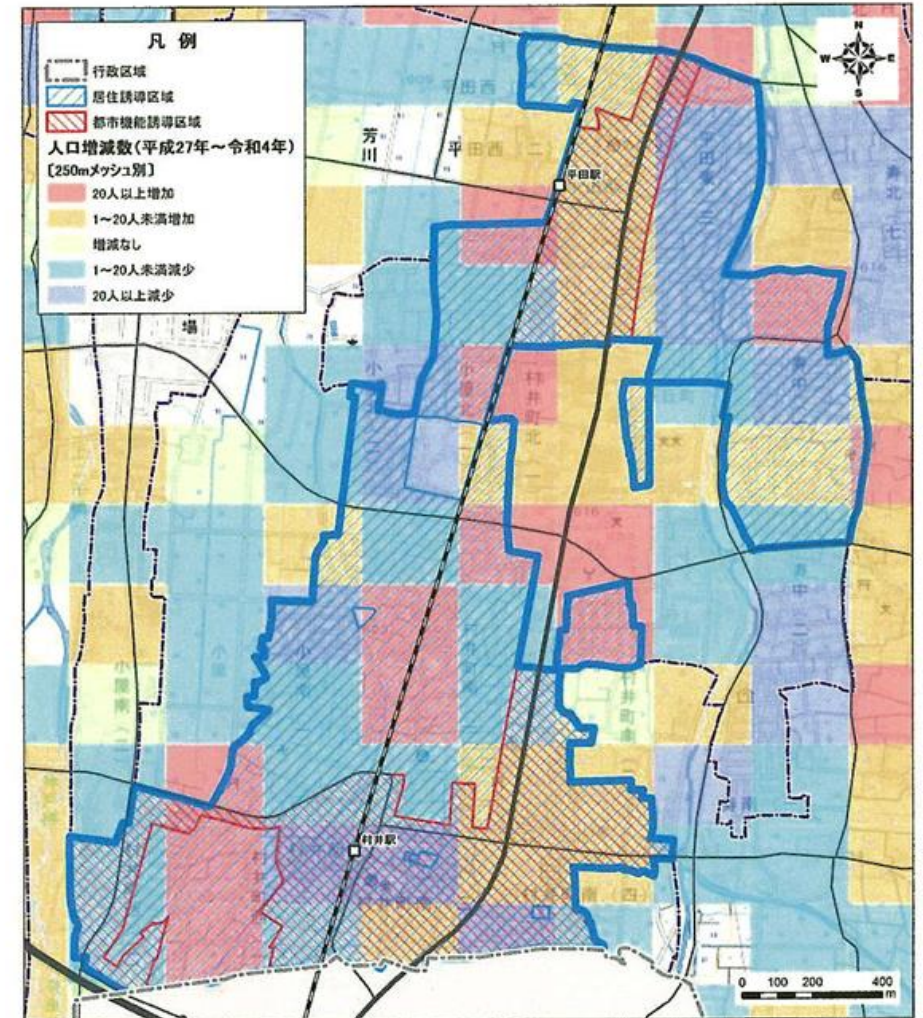


図 3-7 人口増減数（平成27年～令和4年）：居住誘導区域（村井駅・平田駅周辺エリア）

資料：松本市「住民基本台帳人口250mメッシュデータ（平成27年10月、令和4年10月）」再編加工

表 3-4 人口動向と現行計画の目標設定：居住誘導区域（村井駅・平田駅周辺エリア）

	実績値(住基人口)		目標値(現行計画)	
	H27(2015年)	R4(2022年)	R17(2035年)	目標の設定分類
人口	10,464人	10,851人	10,038人	人口減少抑制
人口密度	41.7人/ha	43.2人/ha	40.0人/ha	

※ 各年次の人口は、100mメッシュ別住基人口を用いた面積按分により算出



#### ④ 居住誘導区域（島内駅周辺エリア：106ha）

現行計画の目標設定では、平成27年（2015）の人口密度47.2人／ha（4,994人）を令和17年（2035）においても維持することを目標としています。

居住誘導区域（島内駅周辺エリア）における令和4年（2022年）の人口は4,755人、人口密度は44.9人/haで、平成27年（2015年）と比べると人口・人口密度は減少傾向となっています。

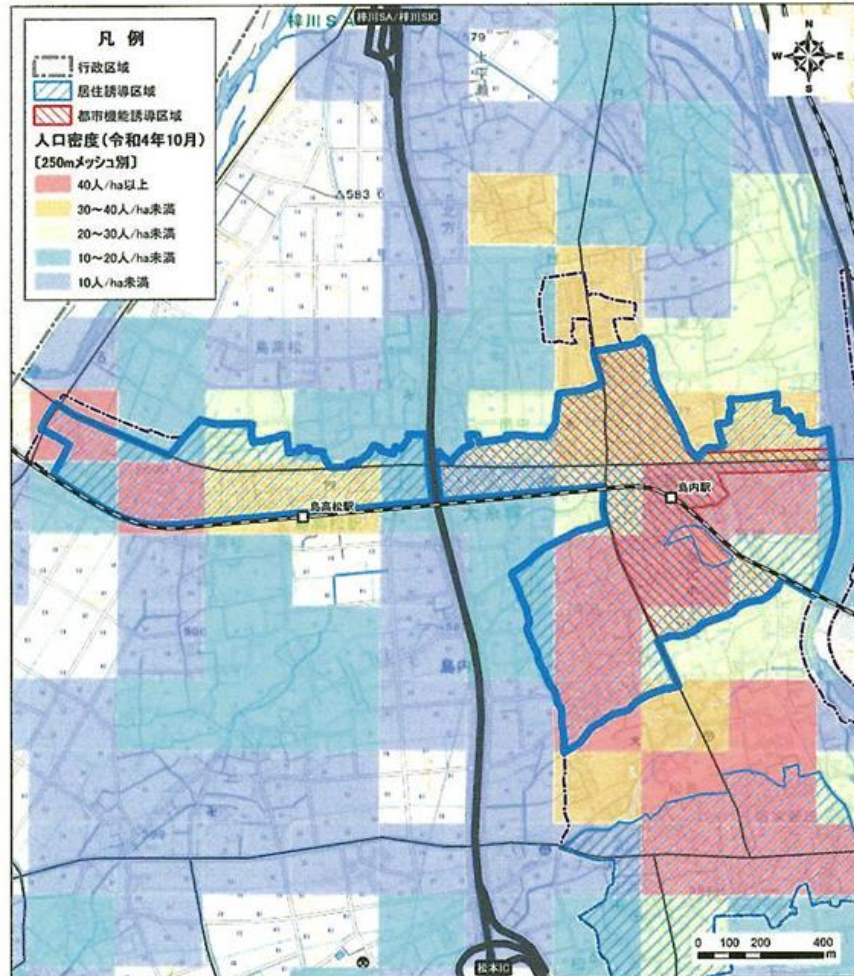
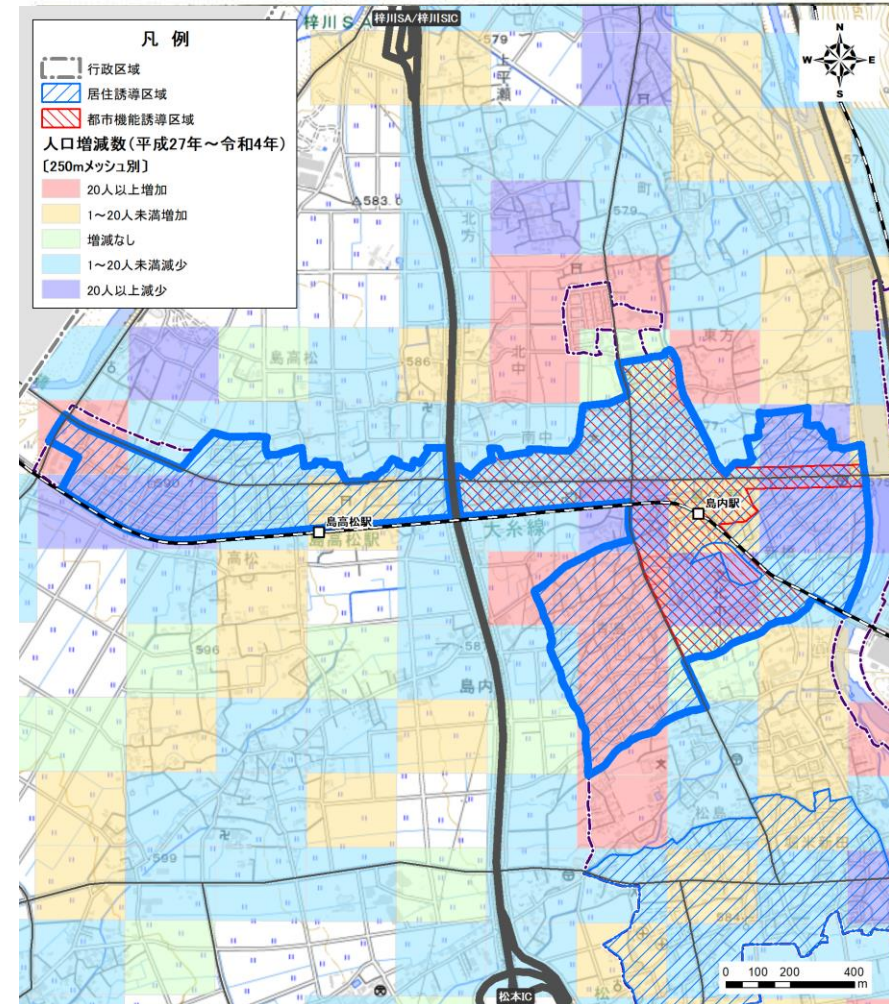


図 3-8 人口密度分布（令和4年10月）：居住誘導区域（島内駅周辺エリア）

資料：松本市「住民基本台帳人口250mメッシュデータ（令和4年10月）」再編加工



資料：松本市「住民基本台帳人口250mメッシュデータ（平成27年10月、令和4年10月）」再編加工

表 3-5 人口動向と現行計画の目標設定：居住誘導区域（島内駅周辺エリア）

	実績値(住基人口)		目標値(現行計画)	
	H27(2015年)	R4(2022年)	R17(2035年)	目標の設定分類
人口	4,994人	4,755人	4,994人	現状維持
人口密度	47.2人/ha	44.9人/ha	47.2人/ha	

※ 各年次の人口は、100mメッシュ別住基人口を用いた面積按分により算出



### ⑤ 居住誘導区域（波田駅周辺エリア：153ha）

現行計画の目標設定では、人口減少を抑制し、令和17年（2035）において人口密度35.0人/ha（5,340人）を目標としています。

居住誘導区域（村井・平田駅周辺エリア）における令和4年（2022）の人口は4,880人、人口密度は31.9人/haで、平成27年（2015）と比べると人口・人口密度は増加傾向となっています。

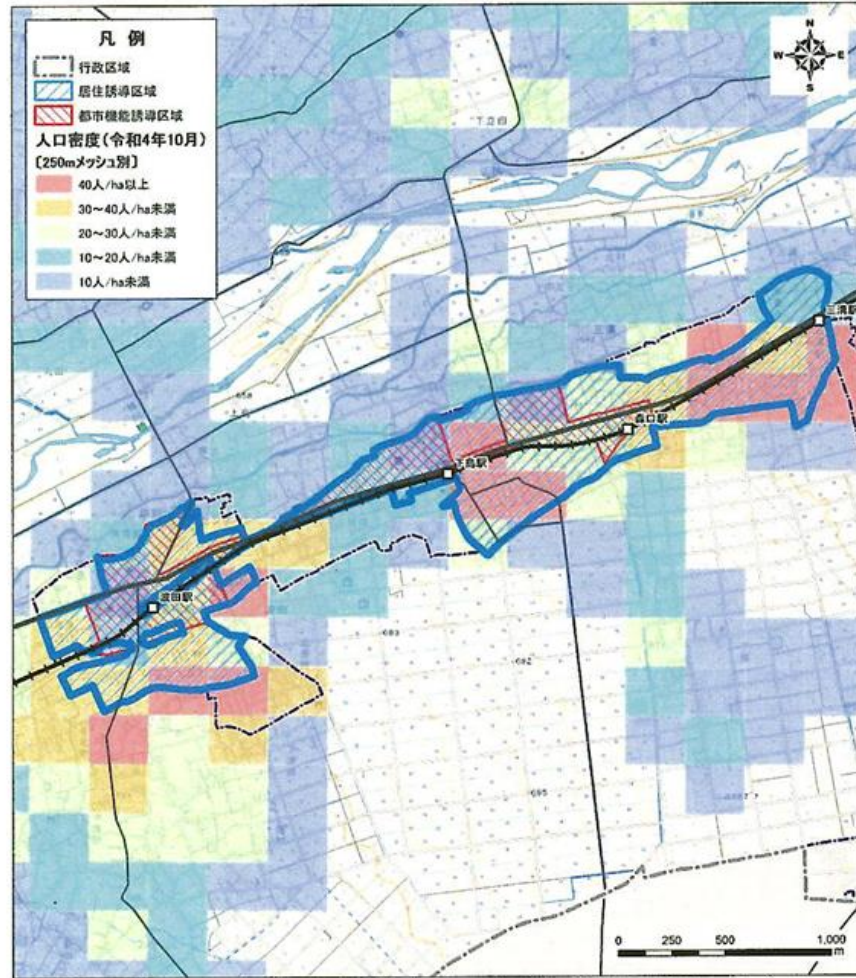


図 3-10 人口密度分布（令和4年10月）：居住誘導区域（波田駅周辺エリア）

資料：松本市「住民基本台帳人口250mメッシュデータ（令和4年10月）」再編加工

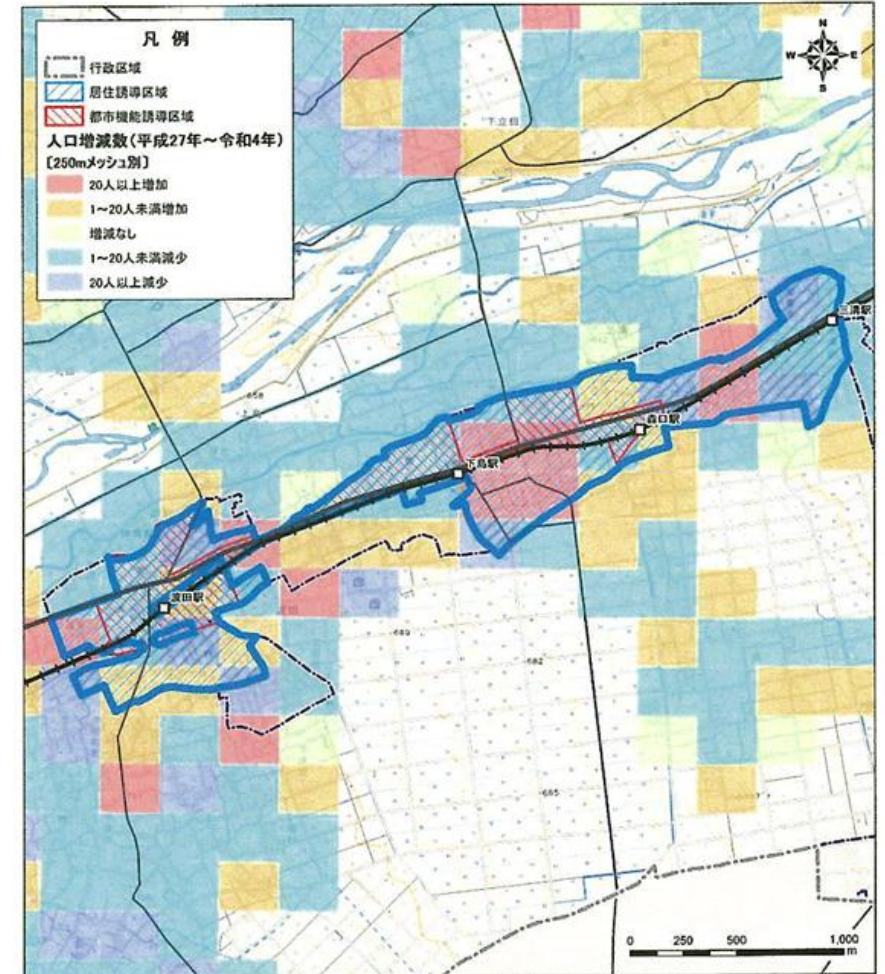


図 3-11 人口増減数（平成27年～令和4年）：居住誘導区域（波田駅周辺エリア）

資料：松本市「住民基本台帳人口250mメッシュデータ（平成27年10月、令和4年10月）」再編加工

表 3-6 人口動向と現行計画の目標設定：居住誘導区域（波田駅周辺エリア）

	実績値(住基人口)		目標値(現行計画)	
	H27(2015年)	R4(2022年)	R17(2035年)	目標の設定分類
人口	4,812人	4,880人	5,340人	人口減少抑制
人口密度	31.5人/ha	31.9人/ha	35.0人/ha	

※ 各年次の人口は、100mメッシュ別住基人口を用いた面積按分により算出



## ⑥ 居住誘導区域（寿台・松原エリア：135ha）

現行計画の目標設定では、平成27年（2015）の人口密度59.3人／ha（7,977人）を令和17年（2035）においても維持することを目標としています。

居住誘導区域（寿台・松原エリア）における令和4年（2022）の人口は7,108人、人口密度は52.7人/haで、平成27年（2015）と比べると人口・人口密度は減少傾向となっています。

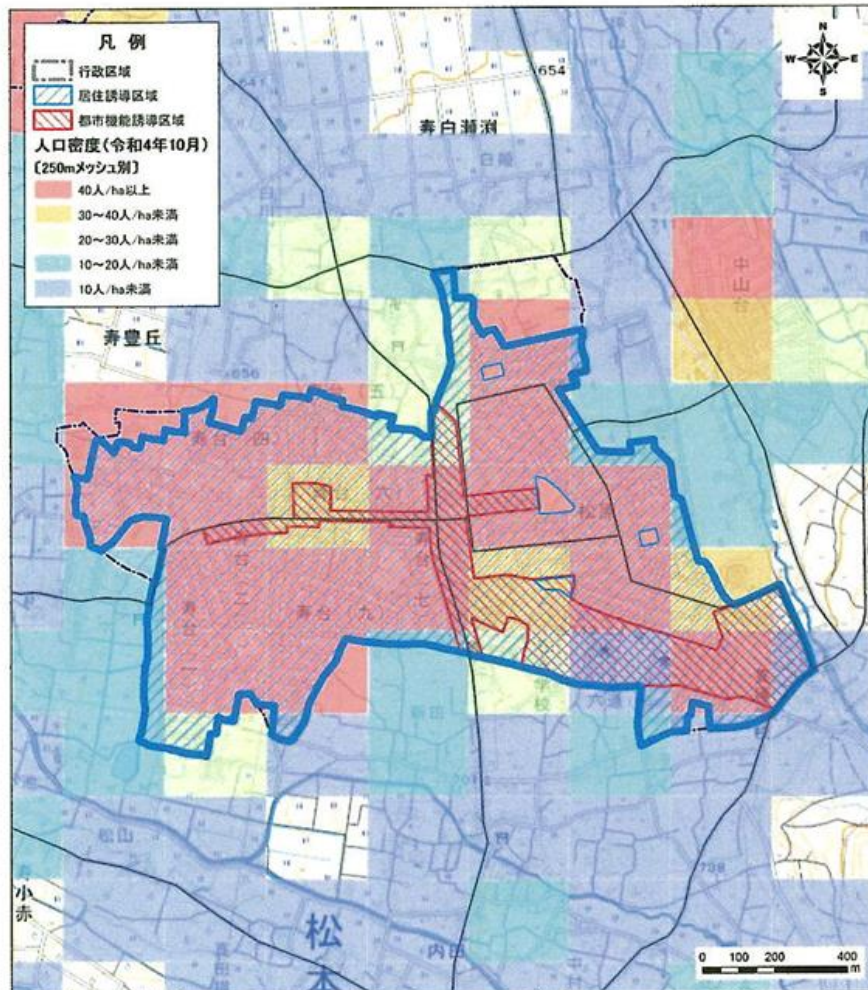


図 3-12 人口密度分布（令和4年10月）：居住誘導区域（寿台・松原周辺エリア）

資料：松本市「住民基本台帳人口250mメッシュデータ（令和4年10月）」再編加工

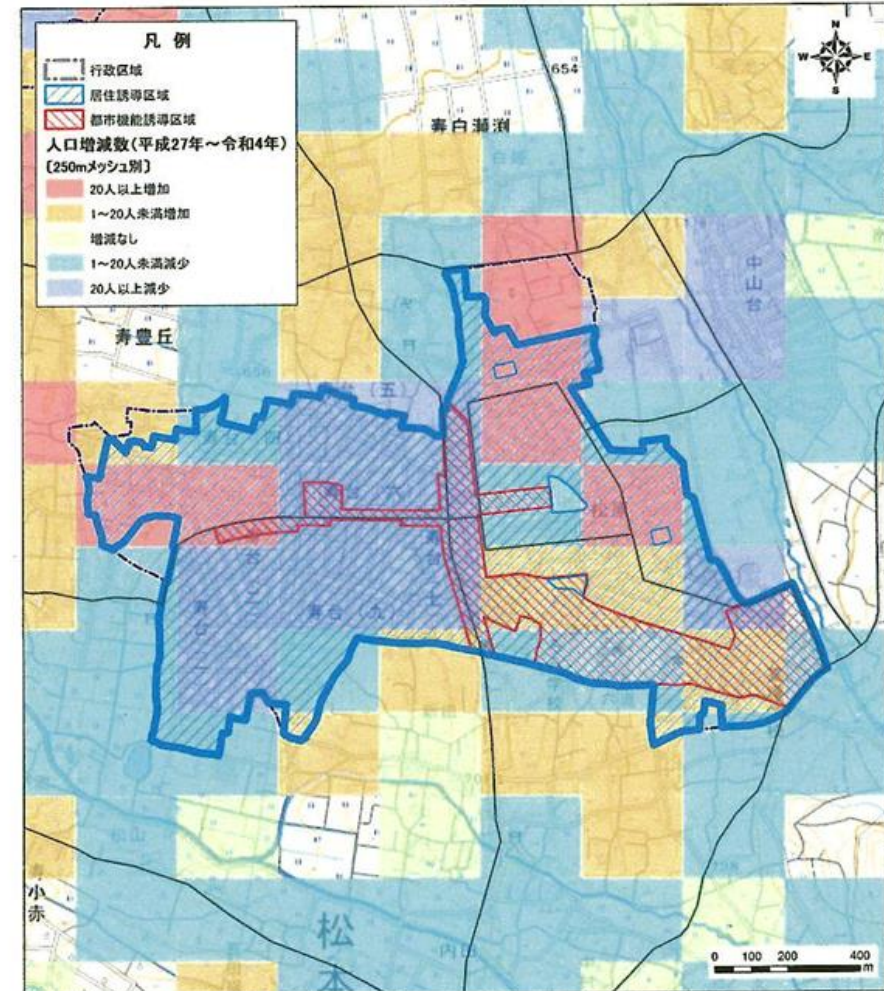


図 3-13 人口増減数（平成27年～令和4年）：居住誘導区域（寿台・松原周辺エリア）

資料：松本市「住民基本台帳人口250mメッシュデータ（平成27年10月、令和4年10月）」再編加工

表 3-7 人口動向と現行計画の目標設定：居住誘導区域（寿台・松原周辺エリア）

	実績値(住基人口)		目標値(現行計画)	
	H27(2015年)	R4(2022年)	R17(2035年)	目標の設定分類
人口	7,977人	7,108人	7,977人	現状維持
人口密度	59.3人/ha	52.7人/ha	59.3人/ha	

※ 各年次の人口は、100mメッシュ別住基人口を用いた面積按分により算出