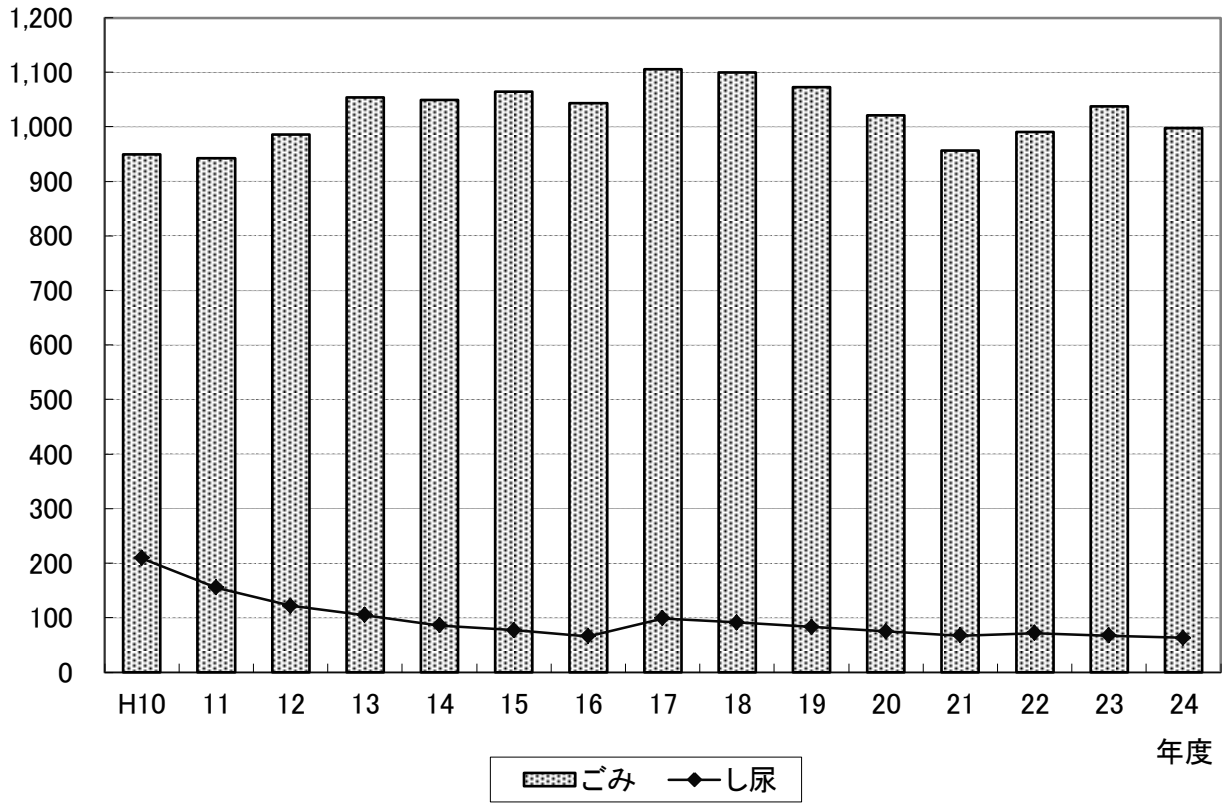


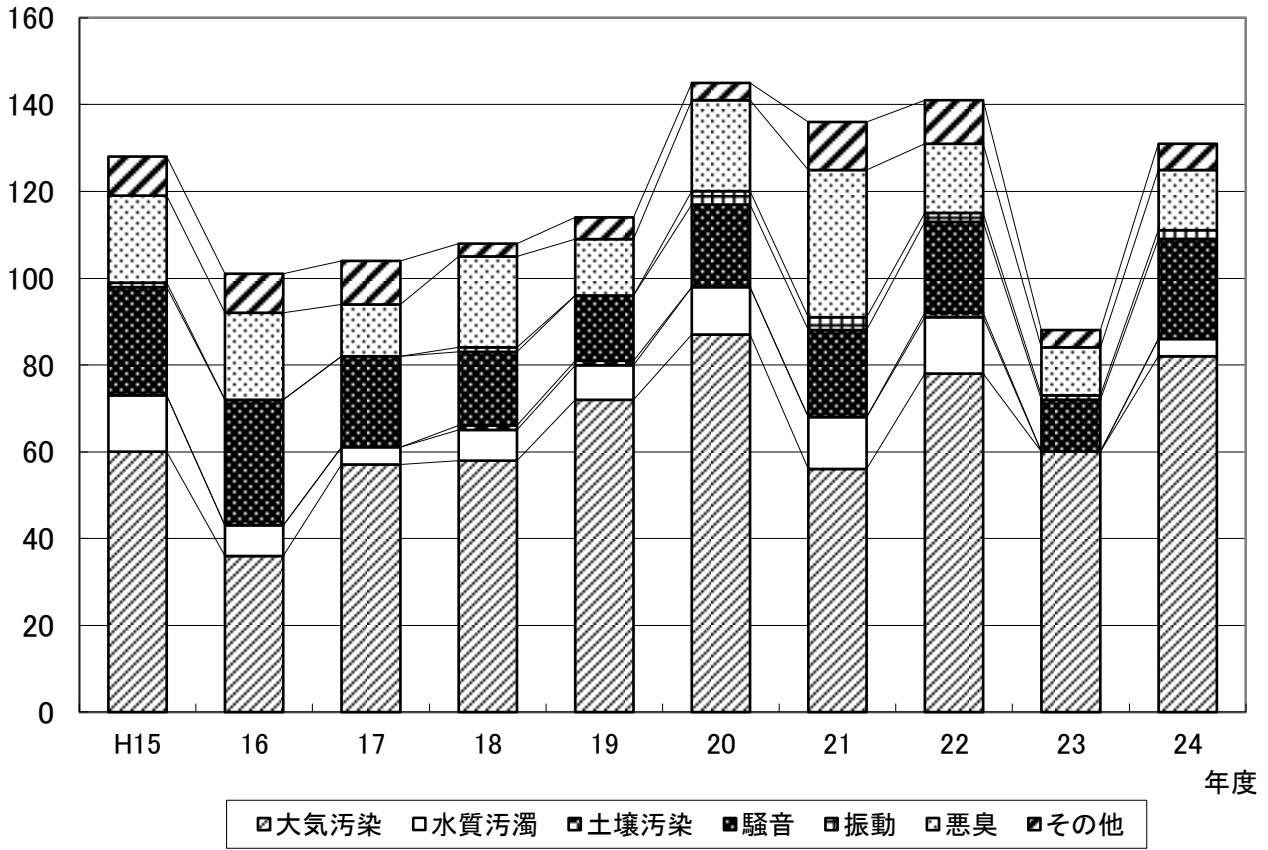
〔ごみ:百t〕

ごみ・資源物収集量とし尿収集量の推移



公害苦情件数の推移

(件)



0701 ごみ等処理の状況

(1) 施設等の状況

年度	松本クリーンセンター			リサイクルセンター (保管施設)	最終処分場 (埋立施設)			
	可燃ごみ処理施設 (焼却施設)	リサイクルプラザ (破砕施設)	容器包装プラスチック処理施設 (選別・圧縮施設)		エコトピア山田	安曇最終処分場	奈川最終処分場	波田最終処分場
					m ³	m ³	m ³	m ³
22	150t×3基	35t×1基	11t×1基	1,370	745,000	5,100	1,800	
23	150t×3基	35t×1基	11t×1基	1,370	745,000	5,100	1,800	16,000
24	150t×3基	35t×1基	11t×1基	1,370	745,000	5,100	1,800	16,000

(2) 収集量

(単位 t 粗大ごみ 台)

年度	年間総量	可燃ごみ		破砕ごみ		埋立ごみ		資源物		粗大ごみ 年間
		年間	1日当り	年間	1日当り	年間	1日当り	年間	1日当り	
			収集量		収集量		収集量		収集量	
22	99,007	80,996	222	665	1.8	1,357	3.7	15,989	44	4,315
23	103,670	83,295	228	748	2.0	3,707	10.1	15,920	44	4,428
24	99,794	82,743	227	737	2.0	1,573	4.3	14,741	40	4,476

(3) 収集量の内訳

(単位 t 粗大ごみ 台)

年度	可燃ごみ				破砕ごみ				埋立ごみ			
	総量	直営	委託	持込	総量	直営	委託	持込	総量	直営	委託	持込
22	80,996	2,408	37,922	40,666	665	368	55	242	1,357	663	127	567
23	83,295	2,440	38,576	42,279	748	408	55	285	3,707	1,064	131	2,512
24	82,743	2,428	38,674	41,641	737	397	52	288	1,573	641	117	815

年度	資源物					粗大ごみ			焼却灰・飛灰
	総量	直営	委託	持込	集団回収	総量	直営	持込	
22	15,989	174	12,629	533	2,653	4,315	1,889	2,462	11,811
23	15,920	198	12,601	538	2,583	4,428	1,820	2,608	11,862
24	14,741	184	11,574	522	2,431	4,476	1,868	2,608	10,667

⇒ 環境業務課

注 資源物の持込みには拠点回収及びリサイクルセンターへの搬入分が含まれています。

0702 し尿処理の状況

年 度	総 収 集 量	直 営		許 可 業 者		
		施設数	収集量	人 口	件 数	収集量
22	7,151 ^{kl}	21	41 ^{kl}	10,118 ^人	5,814 ^件	7,110 ^{kl}
23	6,661	27	59	9,398	4,921	6,602
24	6,252	27	81	3,012	2,173	6,171

⇒ 環境保全課

注 人口は各年度末3月31日現在です。

0703 市営葬祭センター使用状況

年 度	火 葬 件 数			火 葬 内 訳			葬祭施設使用件数	
	件数	市内	市外	人体	死産児	胞衣	祭壇	霊柩車
	件	件	件	人	件	件	件	件
22	2,356	2,170	186	2,257	59	40	4	442
23	2,355	2,161	194	2,261	50	44	3	420
24	2,422	2,230	192	2,334	42	46	2	406

⇒ 市民生活課

0704 犬の登録・狂犬病予防注射及び迷い犬等捕獲の状況

年 度	新規登録数	狂犬病予防 注射実施数	迷い犬・野犬 捕獲数				咬傷発生件数
			捕 獲	返 還	譲 渡	処 分	
	頭	頭	頭	頭	頭	頭	件
22	962	11,674	138	92	36	10	11
23	1,300	12,116	169	109	34	26	18
24	897	11,994	82	63	18	1	12

⇒環境保全課

注 狂犬病予防注射実施数には、盲導犬頭数を含みます。

0705 公害苦情件数

(単位 件)

年 度	総 数	大気汚染	水質汚濁	土壌汚染	騒 音	振 動	悪 臭	そ の 他
22	141	78	13	1	21	2	16	10
23	88	60	—	—	12	1	11	4
24	131	82	4	—	23	2	14	6

⇒環境保全課

0706 道路交通環境調査測定状況(騒音)

調査地点	時間区分	等価騒音レベル (L _{Aeq})	1時間当たり自動車台数				測定期間
			総数	大型	普通	二輪	
主要地方道 松本環状高家線 笹賀7600-17	昼	67	745	116	622	7	24.11.7 8時
	夜	63	124	24	98	2	24.11.8 8時
主要地方道 松本環状高家線 芳川村井町西 2-2-3	昼	66	484	16	464	4	24.11.7 8時
	夜	58	48	1	47	0	24.11.8 8時
県道287号線 町村白川村井停車場 寿台5-1-243	昼	68	469	21	441	7	24.11.7 8時
	夜	59	53	3	49	1	24.11.8 8時
県道289号線 寺村南松本停車場線 寿北8-21-2	昼	66	295	13	277	5	24.11.7 8時
	夜	60	54	4	49	1	24.11.8 8時
県道295号線 平田新橋線 庄内1-10-31	昼	67	543	23	509	11	24.11.7 8時
	夜	60	76	1	71	4	24.11.8 8時
県道297号線 兔川寺鎌田線 筑摩3-3231	昼	66	432	23	402	7	24.11.7 8時
	夜	58	48	2	45	1	24.11.8 8時

⇒環境保全課

注 昼(6:00~22:00)、夜(22:00~6:00)

0707 道路交通環境調査測定状況(振動)

調査地点	時間区分	振動レベル(L ₁₀)	1時間当たり自動車台数				測定期間
			総数	大型	普通	二輪	
主要地方道 松本環状高家線 笹賀7600-17	昼	32	807	140	660	7	24.11.7 8時
	夜	29	268	30	234	4	24.11.8 8時
主要地方道 松本環状高家線 芳川村井町西 2-2-3	昼	31	550	19	526	5	24.11.7 8時
	夜	28	127	2	124	1	24.11.8 8時
県道287号線 町村白川村井停車場 寿台5-1-243	昼	40	534	26	500	8	24.11.7 8時
	夜	36	124	3	120	1	24.11.8 8時
県道289号線 寺村南松本停車場 寿北8-21-2	昼	47	339	16	317	6	24.11.7 8時
	夜	<31	89	3	85	1	24.11.8 8時
県道295号線 平田新橋線 庄内1-10-31	昼	35	611	29	569	13	24.11.7 8時
	夜	<30	164	2	158	4	24.11.8 8時
県道297号線 兎川寺鎌田線 筑摩3-3231	昼	36	489	28	454	7	24.11.7 8時
	夜	<28	117	3	112	2	24.11.8 8時

⇒環境保全課

注 昼(7:00~19:00)、夜(19:00~7:00)

0708 河川水質調査状況(その1)

測定場所	透視度	pH	SS (浮遊物質)	DO (溶存酸素)	BOD (生物化学的 酸素要求量)	MBAS (メチレンブルー 一活性物質)	大腸菌群数
	cm		mg/l	mg/l	mg/l	mg/l	MPN/100ml
湯川出口	>30	7.5	7	12	0.9	<0.04	4.3×10 ⁴
女鳥羽川寺前橋	>30	7.1	2	11	<0.5	<0.04	3.5×10 ⁴
女鳥羽川出口	>30	8.0	7	10	0.7	<0.04	8.7×10 ⁴
横田溝渠出口	>30	7.2	1	9.7	2.0	0.05	2.9×10 ⁴
長沢川出口	>30	7.4	4	11	0.7	<0.04	1.5×10 ⁴
田川							
田川橋	>30	7.7	4	10	0.8	<0.04	1.3×10 ⁴
渚橋	>30	7.5	4	11	0.7	<0.04	7.5×10 ³
出口	>30	7.6	4	9.9	0.8	—	6.9×10 ²
穴田川							
旧日通横	>30	8.0	5	10	2.0	<0.04	1.1×10 ⁵
団地排水	>30	7.5	2	7.7	1.3	0.05	6.4×10 ⁴
姥沢橋	>30	7.5	12	8.6	5.0	0.18	1.2×10 ⁴
出口	>30	7.4	5	12	0.7	<0.04	1.1×10 ⁴
薄川出口	>30	7.6	2	11	0.5	<0.04	1.5×10 ³
鎖川出口	>30	8.1	5	10	0.9	—	1.1×10 ³
大門沢川出口	>30	8.1	5	10	1.1	<0.04	6.7×10 ⁴
奈良井川							
神戸橋	>30	7.9	6	11	1.1	<0.04	5.2×10 ³
月見橋	>30	7.1	6	10	1.0	<0.04	7.4×10 ³
島橋	>30	7.7	6	9.5	1.2	<0.04	7.1×10 ³
征矢野川下流	>30	7.8	9	10	1.7	<0.04	2.2×10 ⁴

⇒環境保全課

注 平成24年度4回(5月、8月、11月、2月)測定の平均値

ただし、田川出口及び鎖川出口については、各月2回(年24回)測定の前平均値です。

0708 河川水質調査状況(その2) 四支所管内

測定場所	透視度	pH	SS (浮遊物質)	DO (溶存酸素)	BOD (生物化学的 酸素要求量)	MBAS (メチレンブルー 一活性物質)	大腸菌群数
	cm		mg/l	mg/l	mg/l	mg/l	MPN/100ml
四賀支所							
保福寺川							
殿野入	>30	7.8	1	9.7	0.6	<0.04	6.4×10^2
取 出	>30	8.0	4	9.4	0.7	<0.04	1.4×10^3
会田川							
会 吉	>30	7.8	2	9.6	0.5	<0.04	4.6×10^2
山 王 橋	>30	8.4	3	9.6	0.8	<0.04	3.4×10^2
井 刈	>30	8.7	1	9.6	0.8	<0.04	6.9×10^2
安曇支所							
前川							
	>30	7.8	2	10	<0.5	<0.04	1.8×10
小大野川							
カ マ バ	>30	7.6	1	9.6	0.6	<0.04	1.2×10^2
コ ロ ナ 前	>30	7.4	<1	10	0.5	<0.04	2.8×10
湯川							
	>30	8.1	1	10	<0.5	<0.04	3.3×10
梓川(犀川)							
島々谷川合流点上	>30	7.3	1	10	0.5	—	2.8×10
奈川支所							
奈川							
寄 合 渡	>30	7.5	<1	10	<0.5	<0.04	1.0×10^2
奈川							
忠 地 川	>30	7.6	<1	10	<0.5	<0.04	4.1×10^2
梓川支所							
立田堰水系							
花見地籍幹線水路	>30	7.7	1	11	<0.5	<0.04	3.5×10
上立田地籍立田堰	>30	8.0	2	11	0.5	<0.04	2.0×10^2
下角地籍三郷界	>30	8.1	2	11	0.6	<0.04	1.8×10^3

⇒ 環境保全課

注 平成24年度2回測定(5月、11月)の平均値

ただし、梓川(犀川)島々谷川合流点上については、各月1回(年12回)測定の平均値です。

0709 大気汚染測定状況

(1) 二酸化硫黄 (PTIO法)

(単位 ppm)

場 所	年度	4月	5月	6月	7月	8月	9月	10月	11月	12月	1月	2月	3月
寿 台	22	<0.001	<0.001	<0.001	<0.001	<0.001	<0.001	<0.001	0.001	<0.001	0.001	<0.001	0.001
	23	<0.001	<0.001	<0.001	<0.001	<0.001	<0.001	<0.001	<0.001	<0.001	0.001	<0.001	<0.001
	24	<0.001	<0.001	<0.001	<0.001	<0.001	<0.001	<0.001	<0.001	<0.001	<0.001	0.001	0.001
島内出張所	22	<0.001	<0.001	<0.001	<0.001	<0.001	<0.001	<0.001	<0.001	0.001	0.001	<0.001	0.001
	23	<0.001	<0.001	<0.001	<0.001	<0.001	<0.001	<0.001	<0.001	<0.001	0.001	<0.001	<0.001
	24	<0.001	<0.001	<0.001	<0.001	<0.001	<0.001	<0.001	<0.001	<0.001	<0.001	0.001	<0.001
大 久 保 工場公園団地	22	0.001	<0.001	<0.001	<0.001	<0.001	<0.001	<0.001	0.001	0.001	0.003	0.002	0.002
	23	0.001	<0.001	<0.001	<0.001	<0.001	<0.001	<0.001	0.001	<0.001	0.001	<0.001	<0.001
	24	<0.001	<0.001	<0.001	<0.001	<0.001	<0.001	<0.001	<0.001	<0.001	<0.001	0.001	0.001
東 部 交 番 (中央4丁目)	22	<0.001	<0.001	<0.001	<0.001	<0.001	<0.001	<0.001	0.001	0.001	0.002	<0.001	0.001
	23	0.001	<0.001	<0.001	<0.001	<0.001	<0.001	<0.001	<0.001	<0.001	0.001	<0.001	<0.001
	24	<0.001	<0.001	<0.001	<0.001	<0.001	<0.001	<0.001	<0.001	0.001	<0.001	0.001	0.001

(2) 二酸化窒素 (PTIO法)

(単位 ppm)

場 所	年度	4月	5月	6月	7月	8月	9月	10月	11月	12月	1月	2月	3月
寿 台	22	0.009	0.006	0.007	0.007	0.006	0.009	0.010	0.014	0.012	0.012	0.014	0.009
	23	0.008	0.006	0.006	0.007	0.007	0.007	0.010	0.015	0.013	0.015	0.014	0.012
	24	0.007	0.006	0.007	0.007	0.005	0.007	0.008	0.010	0.012	0.016	0.012	0.008
島内出張所	22	0.011	0.009	0.012	0.009	0.010	0.010	0.011	0.018	0.016	0.018	0.019	0.013
	23	0.013	0.010	0.009	0.009	0.009	0.010	0.014	0.018	0.016	0.018	0.017	0.014
	24	0.012	0.008	0.009	0.009	0.008	0.009	0.011	0.014	0.016	0.023	0.016	0.012
大 久 保 工場公園団地	22	0.019	0.015	0.017	0.015	0.014	0.016	0.018	0.024	0.021	0.023	0.025	0.022
	23	0.019	0.016	0.014	0.014	0.015	0.015	0.020	0.022	0.021	0.024	0.023	0.021
	24	0.018	0.015	0.014	0.014	0.013	0.015	0.018	0.019	0.021	0.029	0.021	0.019
東 部 交 番 (中央4丁目)	22	0.022	0.020	0.020	0.016	0.015	0.019	0.019	0.023	0.022	0.025	0.027	0.022
	23	0.020	0.019	0.016	0.016	0.016	0.016	0.020	0.022	0.022	0.025	0.025	0.023
	24	0.019	0.017	0.017	0.016	0.013	0.015	0.017	0.019	0.022	0.027	0.022	0.019

⇒ 環境保全課

0710 住宅用太陽光発電システム設置状況

年 度	件数	補助金額	普及率 (合計件数)	
	件	千円	%	件
22	568	61,784	2.05	2,028
23	749	82,699	2.78	2,777
24	1,028	116,273	3.76	3,805

⇒ 環境政策課