

令和4年度松本市文書館事業について

※令和5年2月末現在

1 文書の収集

(1) 寄贈

区分	文書名	年代	員数
1	アルピコ交通（株）関係文書	昭和中頃～平成	12件12点
2	「梓川かわものがたり」展示複製絵図資料 (安曇郡梓川筋川除絵図ほか)	近世(複製)	9件9点
3	常盤欣司氏文書	昭和中頃	2件2点
4	鶴木武雄氏文書	昭和中頃	91件127点
5	松本市消費者の会文書	昭和中頃～令和	27件185点
6	川上恵一氏文書	明治～大正	19件19点

(2) 移管

区分	移管元	文書名	年代	員数
1	松本市立博物館	社寺雑件帳ほか	明治～昭和(戦後)	254件384点
2	松本市中央図書館	艦上戦闘機烈風設計図	昭和(戦中)	1件1点

2 整理・保存

(1) 燻蒸

ア 期間 令和4年10月6日～10月8日

イ 使用薬剤 VIKANE(ヴァイケーン)

ウ 対象文書

区分	文書名	年代	員数(受入れ時)
1	松本市立博物館移管公文書	明治～昭和(戦後)	20(てん箱等)
2	折井正明家文書	近世	15(文書箱等)
3	波多腰英幸家文書	昭和(戦前～戦後)	12(段ボール箱、額縁等)
4	西村秀実家文書	近世～近代	1(てん箱)
5	竹下賢一家文書	昭和(戦中)	1(段ボール箱)
6	宮坂昌憲家文書	近世	1(段ボール箱)
7	塩井乃湯文書	昭和(戦前～戦後)	35(段ボール箱)

(2) 整理・点検

区分	文書名	年代	員数	備考
1	奈川村役場文書	明治～昭和(戦後)	257件	再整理

2	赤羽正治家文書	近世～昭和(戦後)	980件	整理
3	高見沢しず子家文書	近世	—	整理
4	穂高進家文書	近世～昭和(戦後)	375件	再整理
5	松本市立今井小学校文書	近世～昭和(戦後)	701件 2,119点	再整理
6	本郷村役場文書②	明治～昭和(戦後)	2,027件	点検
7	岡田村役場文書	明治～昭和(戦後)	7,851件	点検
8	島内村役場文書	明治～昭和(戦後)	4,406件	点検
9	小里家文書ほか	明治～昭和(戦後)	527件527点	点検・再整理
10	三村國光家文書	明治～昭和(戦後)	—	点検
11	田中健太郎家文書	昭和(戦前～戦後)	—	点検

(3) マイクロ写真の撮影

ア 総撮影数 10,620枚

イ 内訳

区分	文書名	員数	備考
1	岡田村役場文書	30点	
2	芳川村役場文書	4点	
3	入山辺役場文書	1点	
4	寿村役場文書	1点	
5	新村役場文書	1点	
6	笹賀役場文書	8点	
7	和田村役場文書	1点	
8	宮坂昌憲家文書	63点	借用

3 公開(予定)

区分	文書名	年代	備考
1	赤羽正治家文書	近世～昭和(戦後)	
2	中沢友直家文書	近世～昭和()	
3	梓村役場文書	昭和(戦前～戦中)	
4	松本市立今井小学校文書	近世～昭和(戦後)	
5	穂高進家文書	近世～昭和(戦後)	
6	奥原宅雄家文書	近世～平成	
7	波多腰肇家文書	近世	
8	アルピコ交通(株)関係文書	昭和中頃～平成	
9	鶴木武雄氏文書	昭和中頃	83件115点は移管
10	奈川村役場文書	明治～昭和(戦後)	

1 1	松本市消費者の会文書	昭和中頃～令和	
1 2	「梓川かわものがたり」展示複製絵 図資料(安曇郡梓川筋川除絵図ほか)	近世(複製)	
1 3	横山栄正氏文書	昭和	
1 4	穂高進家文書	近世～昭和(戦後)	
1 5	西村秀実家文書	近世～近代	
1 6	川上恵一氏文書	明治～大正	
1 7	田中健太郎家文書	昭和(戦前～戦後)	
1 8	小林睦和家文書	昭和(戦前)	
1 9	常盤欣司氏文書	昭和中頃	

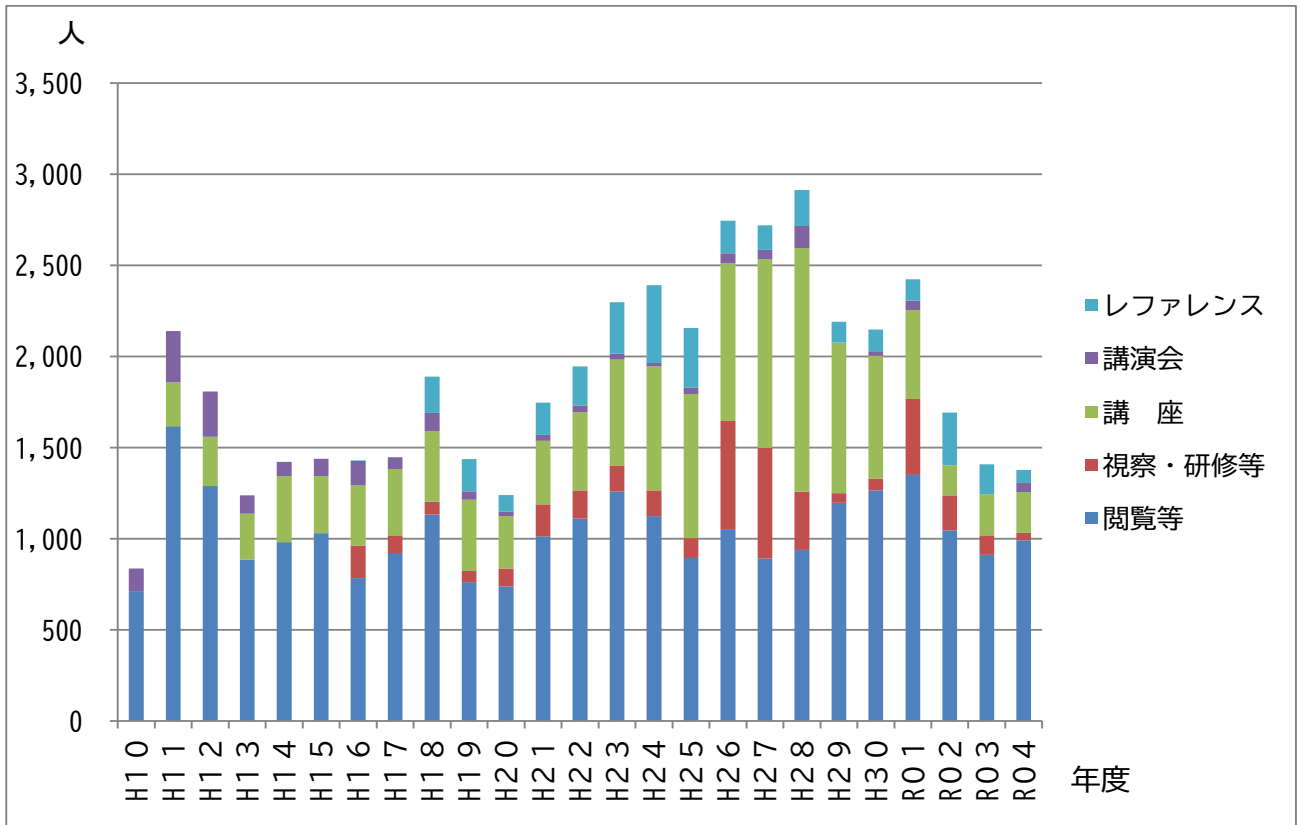
4 閲覧・複写(利用)等

- (1) 文書館所蔵文書の閲覧・複写
- (2) 旧公図・土地台帳の閲覧・複写
- (3) レファレンス(来館、電話、書簡、メール)の対応

表1 令和4年度月別・項目別利用状況

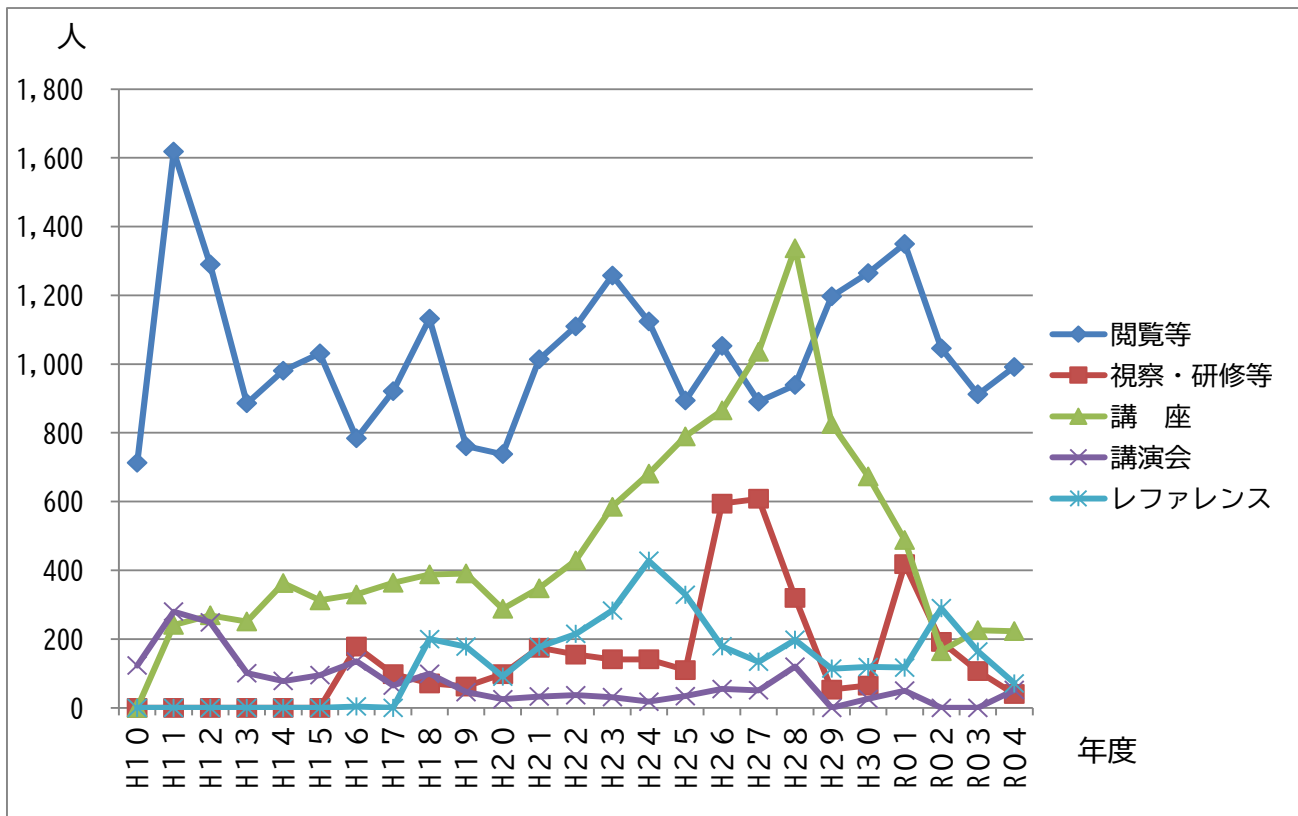
項目 月	一 般								行 政					総合計 (A)+(B)	開館 日数	1日 平均 利用者	
	閲 覧		その他	視 察 研 修	講 座	講演会	レファ レンス	計 (A)	閲 覧		その他	視 察 研 修	レファ レンス				計 (B)
	資料・図書	旧公図							資料・図書	旧公図							
4月	20	1	49	0	0	0	3	73	1	2	21	0	2	26	99	25	3.96
5月	21	3	55	0	6	0	6	91	0	1	8	0	2	11	102	23	4.43
6月	27	2	39	0	0	0	7	75	1	0	14	0	3	18	93	26	3.58
7月	34	1	39	11	44	0	5	134	2	4	8	1	0	15	149	27	5.52
8月	42	7	31	0	15	0	8	103	5	0	8	0	0	13	116	25	4.64
9月	43	1	41	0	39	0	6	130	1	1	3	0	1	6	136	25	5.44
10月	98	4	31	0	7	52	10	202	3	2	3	0	0	8	210	26	8.08
11月	22	3	42	0	24	0	0	91	1	1	17	0	0	19	110	24	4.58
12月	23	3	22	26	33	0	10	117	2	0	7	0	1	10	127	24	5.29
1月	28	3	34	0	32	0	4	101	0	1	8	2	0	11	112	25	4.48
2月	44	2	37	0	23	0	3	109	0	0	15	0	0	15	124	22	5.64
3月	-	-	-	-	-	-	-	-	-	-	-	-	-	-	-	-	-
計	402	30	420	37	223	52	62	1,226	16	12	112	3	9	152	1,378	272	5.07

表2 利用者全体に対する項目別の状況



※ 令和4年度は2月28日現在

表3 項目別の利用状況



※ 令和4年度は2月28日現在

ア 総利用者数 1,378人(前年度比：6.1%)

イ 内訳

(ア) 一般+行政 (単位：人)

区分	内容	4年度	3年度	対3年度
1	閲覧その他	992	803	+189
2	視察・研修	40	107	△67
3	文書館講座	223	226	△3
4	講演会	52	0	+52
5	レファレンス	71	163	△92

(イ) 行政(市・県・国)(再掲) (単位：人)

区分	内容	4年度	3年度	対3年度
1	資料・図書閲覧	16	11	+5
2	旧公図閲覧	12	17	△5
3	レファレンス	9	38	△29
4	視察・研修	3	6	△3

(4) 貸出

区分	文書名	貸出先	貸出期間	備考
1	松本市を中心とする日本アルプス大観	松本市立博物館	令和4年6月2日～令和9年3月(予定)	松本市基幹博物館(仮称)常設展示資料
2	殿様湯治諸事控		令和4年6月2日～令和11年3月(予定)	
3	安曇郡梓川筋川除絵図(複製)ほか 計6点	長野県立歴史館	令和4年12月15日～令和5年3月10日	企画展「千曲川・梓川はこう変わったー江戸・大正の絵図地図が伝える」展示資料

(5) 企画展

区分	企画展名	会期	展示資料、点数など
1	小里家文書紹介	7月23日 ～8月5日	小里頼永履歴書ほか 18件21点
	小里家文書紹介Ⅱ	8月6日 ～9月11日	歩兵五十連隊歓迎ノ辞ほか 15件15点
2	8月15日の役場文書・学校日誌	8月6日 ～8月14日	大東亜戦争関係ポスター焼却ノ件ほか 21件29点
3	上高地線100年	9月17日 ～10月16日	筑摩鉄道路線平面図ほか 56件56点
4	松本とスペインインフルエンザ	11月12日	流行性感冒予防に関する注意ほか

		～12月 4日	15件15点
5	子どもの年中行事－三九郎・青山様・ぼんぼんを中心に－	12月10日 ～1月22日	松本尋常小学校学校日誌ほか 8件8点
6	歴史公文書にふれてみよう	1月28日 ～2月26日	御布告ほか 9件9点
7	スペイン風邪とコロナを通してみる人々の生活	2月18日 ～3月 3日	流行性感冒予防心得ほか 13件13点 *松本県ヶ丘高校国際探究科2年生の発表展示補助

5 文書に関する調査及び研究

(1) 歴史公文書の選別

市文書保存年限の見直しに伴い（最長：永年→30年）、非現用の保存年限経過文書の中から歴史公文書を選別し、文書館に移管するもの

ア 対象文書数

平成4年度完結以前の文書（完結後30年以上経過）

16,383件（簿冊単位）

イ アのうち、文書の存在が確認されているものを選別中（2次選別）

3,500件

(2) 文書調査

区分	調査先	文書	調査日
1	梓川アカデミア館	「梓川かわものがたり」展示複製絵図資料 (安曇郡梓川筋川除絵図ほか)	6月9日
2	寿公民館	寿村役場文書	10月11日

6 文書に関する専門的な知識の普及及び啓発

(1) 文書館講座

区分	テーマ	講師	開催日	参加者
1	小里家文書の概要と利活用	特別専門員	7月23日	23人
2	役場文書に見る戦争	専門員	8月 6日	15人
3	上高地線100年	特別専門員	9月17日	39人
4	松本市の小学校とスペインインフルエンザ －感染症の文書記録から－	国宝旧開智学校校 舎学芸員	11月12日	24人
5	子どもの年中行事 －青山様・ぼんぼんと三九郎を中心に－	特別専門員	12月10日	33人
6	公文書管理法と松本市文書館	専門員	1月28日	16人

	－今後の活動を考える－			
7	パネルディスカッション 市民にとっての博物館・図書館・文書館 －松本市のMLA連携を考える－	市立博物館学芸員、 市図書館司書、専門 員	2月18日	23人

(2) 文書館子ども講座（松本市平和推進課による親子平和教室を兼ねて実施）

区分	テーマ	講師	開催日	参加者
1	戦争について聞いてみよう －小学生がみた太平洋戦争－	平川明氏 拓本作家	7月30日	21人

(3) 文書館活用講座（講師 専門員）

区分	開催日	参加者
1	5月 7日	6人
2	10月 9日	7人
3	1月14日	16人

(4) 文書館講演会

区分	テーマ	講師	開催日	参加者
1	戦争と公文書	田中宏巳氏 防衛大学校名誉教授	10月23日	52人

(5) 講師派遣（特別専門員）

区分	派遣先	講演内容など	派遣日
1	安曇野市教育委員会	安曇野道祖神さんぽ三郷地区	9月28日
		同 穂高地区	3月17日
2	（公財）八十二文化財団	信州の民俗学講座 松本平の本棟造見学会	10月 1日
3	松本市立開智小学校出前授業 （2学年）	上高地線のおはなし	11月11日
4	松本市プラチナ大学	松本は、まるごと博物館。ココロとカラダに栄養を！	11月16日
5	松本市第二地区歴史文化継承委員会	先人から受け継ぐ神仏への信仰と暮らし	11月26日
6	芳川シニア短期大学	身近な神様・道祖神	12月 1日
		－平成の建立動向から－	12月22日
		コロナ禍の年中行事 －子どもの行事を中心に－	2月 2日 2月16日
7	松本市立安曇小中学校出前授業	上高地線100年と安曇	2月 3日
8	松本市地域文化財連絡協議会	廃仏毀釈と寺院の消長	2月 4日

		－存続・廃寺・転用・再興－	
9	松本市島内公民館・島内史談会	郷土の石仏と人々	3月15日
10	松本大学総合経営学部（非常勤講師）	博物館経営論	前期15回
		博物館概論	後期15回
11	信州大学人文学部（非常勤講師）	博物館概論	後期15回

(6) 視察・研修の受入れ

ア 視察

区分	団体名	視察・研修日	参加者
1	松南地区町内公民館長会・館報編集委員会	7月31日	12人
2	松本大学教育学部	12月18日	26人
3	上田市公文書館	1月18日	2人

イ 職業体験学習、インターン

区分	学校名	実習日	参加者
1	信州大学経法学部3年生	8月10日	1人
2	鎌田中学校2年生	11月2、4日	2人

7 資料集等の編纂及び刊行

『松本市史研究—松本市文書館紀要—』第33号の刊行(予定)

8 松本市文書館運営協議会

会議の開催

3月14日

9 関係機関会議・研修等への参加

(1) 長野県史料保存活用連絡協議会

区分	内容	開催日
1	第1回理事会・総会・講習会(茅野市八ヶ岳総合博物館)	6月23日
2	第2回講習会(長野県立歴史館)	10月27日
3	第2回理事会	3月1日

(2) 全国歴史資料保存利用機関連絡協議会

区分	内容	開催日
1	第48回全史料協全国(滋賀)大会(オンライン)	10月27日、28日